

Paikkonna tervisemõjurite uuring 2011

Saaremaa raport

Analüüsiraporti koostas Tervise Arengu Instituut (TAI) koostöös Tartu Ülikooli sotsiaalteaduslike rakendusuringute keskusega (RAKE). Raport on valminud Euroopa Sotsiaalfondi kaasrahastamisel 2013. aastal.

Raporti koostajad: Karl Viilmann (TAI)
Kerly Espenberg (RAKE)
Katrín Humal (RAKE)
Jürgen Lina (RAKE)
Oliver Nahkur (RAKE)
Tarmo Puolokainen (RAKE)

Raporti koostajad soovivad tänada uuringu planeerimise ja teostamise erinevates etappides, perioodil 2010-2013 osalenud inimesi: Laura Aaben, Anneken Metsoja, Maali Käbin, Krystiine Liiv, Eha Nurk, Aire Trummal, Tiia Pertel, Ardo Matsi, Mare Ruuge (TAI).

SISUKORD

Sisukord	3
Sissejuhatus	4
Metoodika	5
Vastajate taust	6

TULEMUSED

1. Tervises seisund	7
2. Toitumine	21
3. Alkohol	26
4. Suitsetamine	36
5. Narkootikumid	43
6. Sotsiaalsed suhted	47
7. Vaimne tervis	53
8. Kehaline aktiivsus	56
9. Seksuaaltervis	64
10. Turvalisus ja ohutus	68

LISAD

Lisa 1. Tervises seisund	72
Lisa 2. Toitumine	77
Lisa 3. Alkohol	79
Lisa 4. Suitsetamine	82
Lisa 5. Narkootikumid	85
Lisa 6. Sotsiaalsed suhted	86
Lisa 7. Vaimne tervis	91
Lisa 8. Kehaline aktiivsus	92
Lisa 9. Seksuaaltervis	96
Lisa 10. Turvalisus ja ohutus	97

SISSEJUHATUS

Käesolev raport annab ülevaate Saaremaa elanike terviseseisundist, tervisekäitumisest ja tervist mõjutavatest teguritest, tuginedes 2011. aastal läbiviidud Paikkonna¹ terviseõjurite uuringu andmetele.

Paikkonna terviseõjurite uuringu eesmärgiks on suurendada kohalike teadlikkust oma paikkonna elanike tervisekäitumisest ja seda mõjutavatest teguritest. Andmeid on võimalik kasutada kohalike rahvatervise tegevuste planeerimisel ja elluviimisel.

Uuringu andmed koguti postiküsitluse meetodil. Küsitleti elanikke vanuses 15-70 eluaastat, 77 Eesti kohalikust omavalitsusest. Valimi üldmaht oli 9668 isikut, lõplikuks uuringu tagasiside määraks kujunes 43,8% (vastajaid 4239). Saaremaalt osales uuringus 272 inimest.

Uuringu ankeet koosnes 10 peatükist:

1. terviseseisund
2. toitumine
3. alkoholi tarvitamine
4. tubaka tarvitamine
5. narkootikumide tarvitamine
6. sotsiaalsed suhted
7. vaimne tervis
8. kehaline aktiivsus
9. seksuaalervis
10. turvalisus ja ohutus

Raportis on välja toodud maakonna andmed nimetatud peatükkide kaupa. Esmalt on esitatud näitaja jaotused uuringus osalenud omavalitsustes koos maakonna ja Eesti keskmisega. Seejärel on kirjeldatud maakonna keskmise näitaja olulisimaid erisusi sotsiaal-demograafiliste tunnuste lõikes ning analüüsitud uuritava näitaja seoseid teiste tunnustega. Raporti lisana on esitatud näitajate protsentuaalsed jaotused sotsiaal-demograafiliste taustatunnuste kategooriate lõikes.

Paikkonna terviseõjurite uuring viidi läbi Euroopa Sotsiaalfondi raamprogrammi „Tervislikke valikuid toetavad meetmed 2010-2013“ raames.

¹ Paikkond – maavalitsuse või ühe või mitme kohaliku omavalitsuse territoorium koos seal elavate inimestega.

Allikas: Kasmel, A., Lipand, A., 2007. Tervisedenduse teooria ja praktika I. Sissejuhatus salutoloogiasse. Tallinn: Tallinna Raamatutrükikoda.

METOODIKA

Paikkonna terviseõjurite uuringu üldkogumi moodustasid rahvastikuregistris registreeritud Eesti elanikud vanuses 15-70 aastat. 2010. aasta 1. detsembri seisuga kuulus sellesse rühma 1 001 216 inimest.

Uuringu teoreetiline üldvalim oli 10 000 inimest, valimi lõplikuks suuruseks kujunes 9668 inimest. Uuringu territoriaalse üldkogumi moodustasid Eesti 226 kohaliku omavalitsust (edaspidi KOV). Igast maakonnast kaasati uuringusse 3-6 KOVi. Valimi koostamisel arvestati iga valimisse haaratud KOVi soolis-vanusest jaotust järgnevates vanusgruppides: 15-24, 25-34, 35-44, 45-54, 55-70 aastat.

Uuringu valim põhineb kohalike omavalitsuste tüpoloogial, mille aluseks on Eesti asustussüsteemi keskuste hierarhia ja KOVi asend Eesti regionaalses süsteemis. Lähtudes tüüpilistest erinevustest elanike elukeskkonnas ja elulaadis ning kohalike tervise-, sotsiaalse kaitse ja vaba aja teenuste iseloomust, eristatakse kuus tüüpi KOV üksusi²:

Tüüp 1: **Pealinn** (Tallinn)

Tüüp 2: **Regionaalsed keskused** (Tartu, Narva, Kohtla-Järve, Pärnu)

Tüüp 3: **Maakonnakeskused** (v.a. Tallinn, Tartu ja Pärnu)

Tüüp 4: **Suuremate keskuste vahetu tagamaa**. Siia kuuluvad KOVid, mis piirnevad suuremate keskustega, aga samuti ajalooliselt keskustega seotud satelliitlinnad (Saue, Maardu, Narva-Jõesuu ja Sindi).

Tüüp 5: **Piirkondlikud linnalised keskused**. Siia kuuluvad suuremate keskuste tagamaast väljapool asuvad KOVid, mille suurima asula (piirkondlikud keskused) elanike arv on vähemalt 1000 inimest (Harjumaal vähemalt 2000).

Tüüp 6: **Maavallad ja mikrolinnad**. Siia kuuluvad KOVid, mis ei kuulu teistesse tüüpidesse.

Uuringu andmed on kaalutud vastavalt soole ja vanusele (vanusgrupid: 15-24, 25-34, 35-44, 45-54, 55-70 aastat), arvestades omavalitsusüksuste ja maakondade rahvastiku jaotust. Uuringu andmete kaalumisel on arvestatud Eesti rahvastiku näitajaid, sh rännet seisuga 01.12.2010.

Igas peatükis on välja toodud põhinäitajate jaotus: soo, vanuse ja hariduse lõikes, kui ei ole märgitud teisiti. Teiste sotsiaal-demograafiliste tunnuste seosed on esitatud vaid siis, kui esines suuri erinevusi. Põhinäitajate omavaheliste seoste (nt alkoholi tarvitamine ja tervise enesehinnang) statistilist olulisust on kontrollitud kasutades hii-ruut testi, olulisuse nivooks on $P < 0,05$.

Uuringu käigus arvatud suhtarvud on esitatud komakohtadeta. See tähendab, et arvud on ümardatud kuni ühelisteneni. Sellest tulenevalt võib raporti joonistel ja tabelites esineda olukordi, kus protsentide summa ühe tunnuse kategooriate lõikes ei tule täpselt 100%, vaid hoopis 99% või 101%.

Analüüsis on läbivalt kasutatud järgmisi vanusegruppide nimetusi: noored – 15-34 aastased, keskealised – 35-54 aastased ja vanemaealised – 55-70 aastased. Tööturu staatuse järgi loetakse mitteaktiivseteks vastajaid, kes küsimustiku täitmise hetkel olid: õpilased, üliõpilased, kodused või mittetöötavad pensionärid.

Analüüsis on kasutatud mõistet ostujõud, mis on arvatud sõltuvalt sellest, kas vastajad said koheselt, järelmaksuga või ei saanud üldse endale lubada järgnevaid kaupu: tolmuimeja (95 eurot), külmkapp (350 eurot), televiisor (640 eurot).

² Sepp, V. (2011). Paikkonna terviseõjurite uuringu valim. Konsultatsiooni- ja koolituskeskus Geomedia, Tartu. Tellija: Tervise Arengu Instituut.

VASTAJATE TAUST

Saaremaalt kaasati küsitluse kokku viis omavalitsusüksust: Kuressaare linn ning Kaarma, Laimjala, Kihelkonna ja Muhu vallad. Omavalitsuse tüüp, valim, vastajate arv ja tagasiside määr on esitatud haldusüksuste lõikes tabelis 0.1.

Tabel 0.1. Valimi maht uuringus osalenud haldusüksuste lõikes

	Eesti	Saaremaa	Kuressaare linn	Kaarma vald	Laimjala vald	Kihelkonna vald	Muhu vald
KOV tüüp	-	-	Tüüp 3	Tüüp 4	Tüüp 6	Tüüp 6	Tüüp
Valim	9668	603	139	121	115	113	115
Vastajate arv	4239	272	71	58	46	40	57
Tagasiside määr	44%	45%	51%	48%	40%	35%	50%

Järgnevalt on esitatud ülevaade elanikkonna taustast (tabel 02). Võrreldes omavalitsusi võib välja tuua järgmised erinevused:

- ▶ Laimjala vallas on vastajate hulgas kõige enam mehi (68%);
- ▶ Kihelkonna vallas on vastajate hulgas kõige enam naisi (58%);
- ▶ Laimjala vallas on vastajate hulgas kõige enam noori (46%);
- ▶ Kaarma vallas on vastajate hulgas kõige enam keskealisi (45%);
- ▶ Muhu vallas on vastajate hulgas kõige enam vanemaealisi (27%);
- ▶ Laimjala vallas on kõige enam alg- või põhiharidusega vastajaid (48%);
- ▶ Kihelkonna vallas on kõige enam keskkharidusega vastajaid (55%);
- ▶ Kihelkonna vallas on kõige enam kõrgharidusega vastajaid (25%);
- ▶ Kaarma vallas on kõige enam töötavaid vastajaid (72%);
- ▶ Kihelkonna vallas on kõige enam töötuid vastajaid (16%);
- ▶ Laimjala vallas on kõige enam tööturul mitteaktiivseid vastajaid (41%).

Tabel 0.2. Saaremaa vastajate jagunemine sotsiaal-demograafiliste tunnuste lõikes, %*

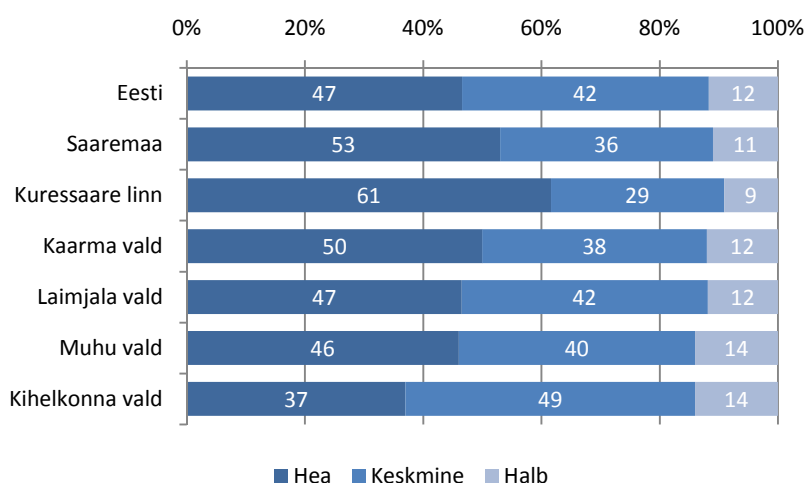
	Sugu		Vanus			Haridus			Tööturu staatus		
	Mees	Naine	15-34	35-54	55-70	Alg- või põhiharidus	Keskharidus	Kõrgharidus	Töötav	Töötu	Mitteaktiivne
Eesti	48	52	39	37	24	26	45	30	63	5	32
Saaremaa	52	48	39	39	22	42	39	19	63	6	32
Kuressaare linn	50	50	40	36	24	43	37	20	59	3	38
Kaarma vald	52	48	41	45	14	47	38	15	72	5	23
Laimjala vald	68	32	46	34	20	48	40	12	58	2	41
Kihelkonna vald	42	58	30	44	26	20	55	25	63	16	21
Muhu vald	51	49	33	40	27	40	37	23	62	9	29

*Suhtarvud on arvatatud uuringu kaalutud andmete põhjal.

1. TERVISE SEISUND

1.1. TERVISE ENESEHINNANG

Vastajatel paluti anda hinnang oma tervisele. Tegu on inimese enda tunnetusega oma tervisliku seisundi kohta. Kui Eestis keskmiselt hindab oma tervist heaks 47% vastajatest, siis Saaremaal on näitaja kõrgem – 53% (joonis 1.1). Kõige enam hindavad oma tervise seisundit heaks Kuressaare linna vastajad (61%), näitaja on madalaim Kihelkonna vallas (37%).



Joonis 1.1. Tervise enesehinnang

Hea tervise enesehinnanguga on:

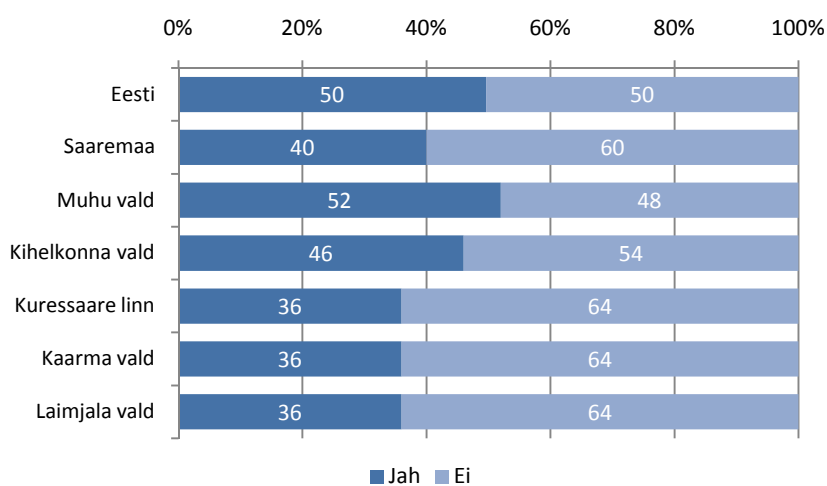
- ▶ pigem noored (77%) kui keskealised (46%) ja vanemaealised (20%);
- ▶ pigem kõrgharidusega (65%) kui keskharidusega (56%) ja alg- või põhiharidusega (44%) vastajad;
- ▶ pigem töötavad (54%) ja mitteaktiivsed (53%) kui töötud (40%);
- ▶ pigem alaealiste lastega (63%) ja ilma lasteta (59%) kui täisealiste lastega (48%) leibkondade liikmed;
- ▶ pigem need, kellel ei ole pikaajalist kroonilist haigust;
- ▶ pigem need, kes ei ole tervise seisundi tõttu piiratud toimetulekuga.

Tabel 1.1. Tervise enesehinnangu seos teiste tunnustega, %

		Hea	Keskmine	Halb	Kokku
Pikaajaline haigus	Jah	22	50	28	100
	Ei	74	26	0	100
Tervise seisundi tõttu piiratud toimetulek	Piiratud	23	41	36	100
	Pole piiratud	64	35	1	100

1.2. KROONILISED TERVISEPROBLEEMID

Pikaajalisi kroonilisi haigusi või terviseprobleeme esineb Saaremaal (40%) vähem kui Eestis keskmiselt (50%) (joonis 1.2). Näitaja on kõrgeim Muhu vallas (52%) ja kõige madalam Kuressaare linnas ning Kaarma vallas ja Laimjala vallas (36%).

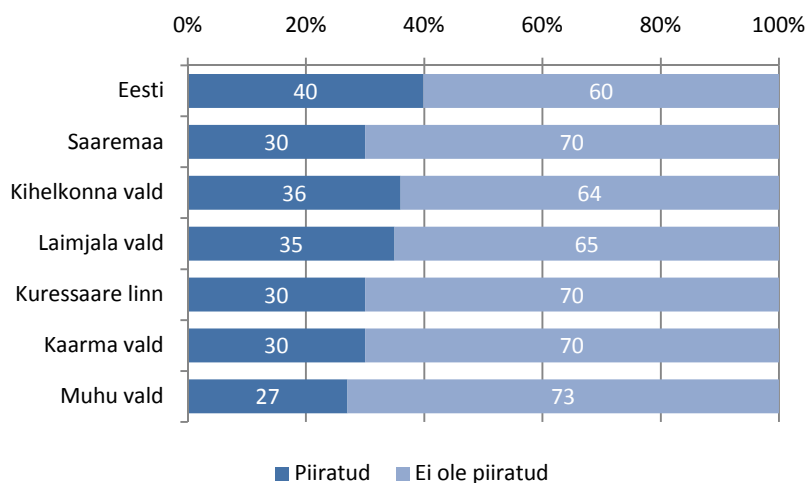


Joonis 1.2. Pikaajaline krooniline haigus või terviseprobleem

Pikaajalisi kroonilisi haigusi või terviseprobleeme esineb sagedamini vanemaealistel (74%) kui keskealistel (39%) ja noortel (21%) vastajatel.

1.3. TERVISEST TINGITUD PIIRANGUD

Tervise tõttu piiratud igapäevase toimetulekuga vastajate osakaal on Saaremaal (30%) madalam kui Eestis keskmiselt (40%) (joonis 1.3). Saaremaa omavalitsustest on enim tervise tõttu piiratud toimetulekuga vastajaid Kihelkonna vallas (36%) ja kõige vähem Muhu vallas (27%).



Joonis 1.3. Tervises seisundi tõttu piiratud igapäevane toimetulek

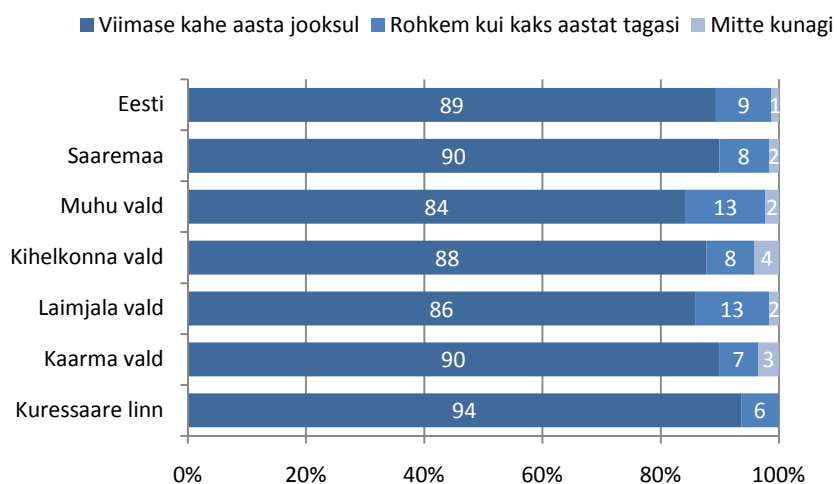
Tervises seisundi tõttu piiratud igapäevase toimetulekuga vastajate osakaal on kõrgem:

- ▶ pigem vanemaealiste (55%) kui keskealiste (27%) ja noorte (21%) hulgas;
- ▶ pigem alg- või põhiharidusega (40%) kui keskharidusega (24%) ja kõrgharidusega (19%) vastajatel;
- ▶ pigem mitteaktiivsete (44%) ja töötute (43%) kui töötavate (23%) hulgas;
- ▶ pigem täisealiste lastega (37%) kui ilma lasteta (29%) ja alaealiste lastega (14%) leibkondade liikmete hulgas.

1.4. TERVISENÄITAJATE MÕÕTMINE JA KONTROLL

Vererõhu mõõtmine

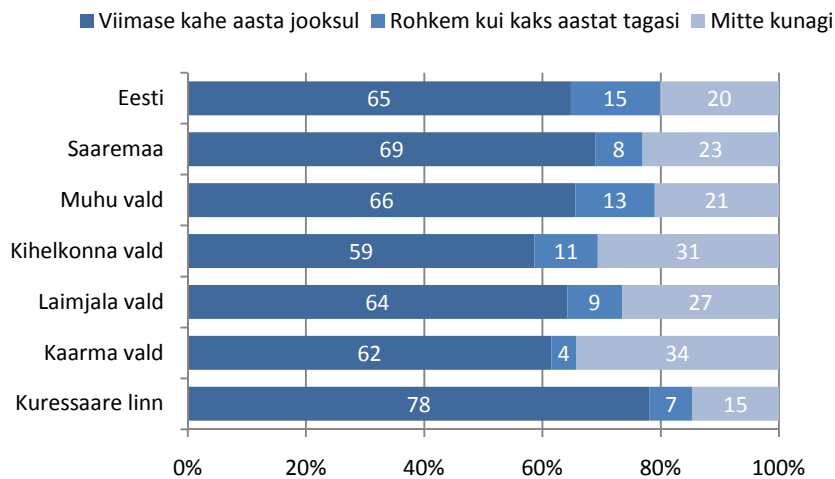
Saaremaa vastajatest 90% on viimase kahe aasta jooksul vererõhku mõõdetud, mis on sarnane Eesti keskmisele (joonis 1.4). Näitaja on kõrgeim Kuressaare linnas (94%) ja kõige madalam Muhu vallas (84%). Olulisi erinevusi sotsiaal-demograafiliste tunnuste lõikes näitaja kohta ei esinenud (vt lisa 1, tabel 1.4).



Joonis 1.4. Vererõhu mõõtmine

Kolesterooli mõõtmine

Vastajate osakaal, kellel pole mitte kunagi vere kolesterooli taset määratud on Saaremaal 23% (joonis 1.5). Viimase kahe aasta jooksul oma vere kolesterooli taset lasknud määrata 69% maakonna vastajatest, mis on sarnane Eesti keskmisele. Näitaja on kõrgeim Kuressaare linnas (78%) ja kõige madalam Kihelkonna vallas (59%). Kaarma vallas pole kunagi lasknud enda vere kolesterooli taset määrata 34% sealtsetest vastajatest.



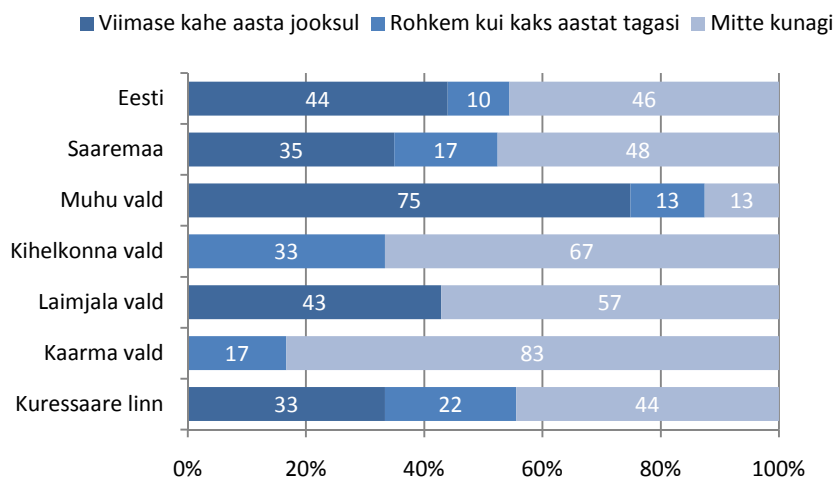
Joonis 1.5. Vere kolesterooli taseme määramine

Vere kolesterooli taset on viimase kahe aasta jooksul määratud:

- ▶ sagedamini vanemaealistel (82%) ja keskealistel (76%) kui noortel (52%);
- ▶ sagedamini kõrgharidusega (81%) kui keskharidusega (67%) ja alg- või põhiharidusega (64%) vastajatel.

Eesnäärme kontroll

Eesnäärme uuringus osalemise kohta paluti vastata vaid 55-70 aastastel meestel. Viimase kahe aasta jooksul on uuringus osalenud 35% Saaremaa meestest, mis on madalam Eesti keskmisest 44% (joonis 1.6). Kõige kõrgem on näitaja Muhu vallas (75%). Kihelkonna ja Kaarma vallas pole uuringule eelnenud kahe aasta jooksul mitte ühtegi vastajat eesnäärme kontrollis käinud. Kõige kõrgem on mitte kunagi eesnäärme kontrollis käinute osakaal Kaarma vallas (83%).

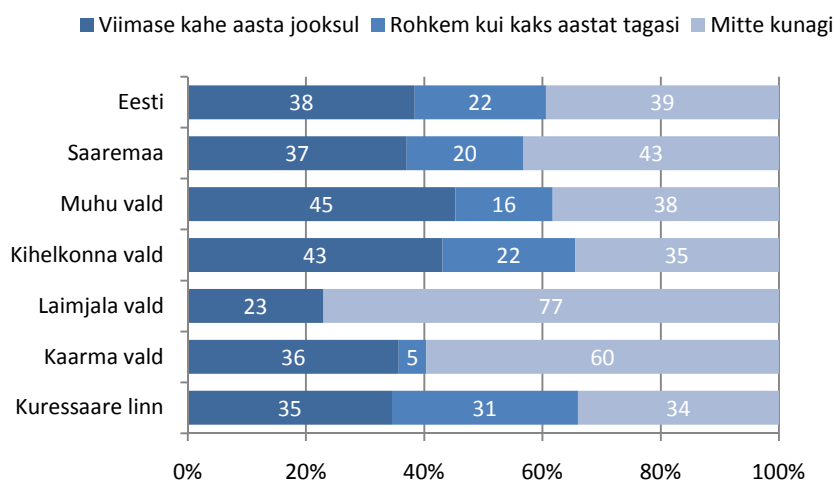


Joonis 1.6. Eesnäärme uuringus osalemine
(vastasid ainult mehed vanuses 55-70 aastat)

Viimase kahe aasta jooksul on eesnäärme kontrollis käinud pigem keskharidusega (46%) ja kõrgharidusega (45%) kui alg- või põhiharidusega (30%) mehed.

Mammograafia

Mammograafia uuringus osalemise kohta paluti vastata vaid 35-70 aastastel naistel. Viimase kahe aasta jooksul on uuringus osalenud 37% Saaremaa naistest, näitaja on sarnane Eesti keskmisele (joonis 1.7). Kõrgeim on näitaja Muhu vallas (45%) ja madalaim Laimjala vallas (23%). Laimjala vald tõuseb esile ka selle poolest, et sealsetest vähemalt 35-aastastest naistest pole 77% mammograafia uuringus kunagi osalenud.



Joonis 1.7. Mammograafia uuringus osalemine
(vastasid ainult naised vanuses 35-70 aastat)

Viimase kahe aasta jooksul on mammograafia uuringus osalenud:

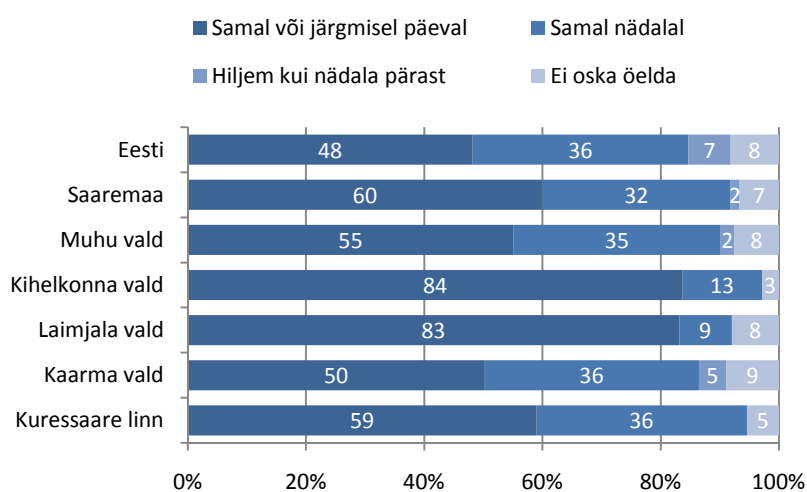
- ▶ pigem vanemaealised (50%) kui keskealised (32%) naised;
- ▶ pigem alg- või põhiharidusega (41%) ja kõrgharidusega (40%) kui keskharidusega (30%) naised.

1.5. TERVISETEENUSTE KÄTTESAADAVUS

Uuringus küsiti vastajatelt, kui kiiresti saaksid nad vajadusel külastada perearsti või -õde, hambaarsti ja psühholoogilist nõustajat. Vastusteks oli võimalik märkida samal või järgmisel päeval, samal nädalal, hiljem kui nädala pärast või ei oska öelda.

Perearst ja pereõde

Saaremaal on perearsti või -õde teenus kättesaadav samal või järgmisel päeval 60% vastajatest (joonis 1.8), mis on kõrgem Eesti keskmisest 48%. Kõige kõrgem on samal või järgmisel päeval perearsti või -õde teenuse kättesaadavus Kihelkonna vallas (84%) ja madalaim Kaarma vallas (50%).

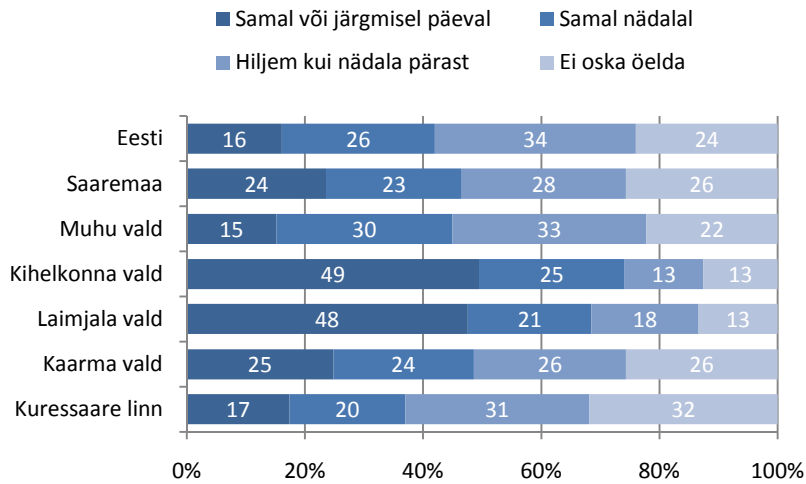


Joonis 1.8. Perearsti või -õde teenuse kättesaadavus

Samal või järgmisel päeval pääsevad perearsti või -õde vastuvõtule pigem noored (66%) kui keskealised (56%) ja vanemaealised (55%) vastajad.

Hambaarst

Samal või järgmisel päeval pääseb hambaarstile 24% Saaremaa vastajatest, mis on kõrgem Eesti keskmisest 16% (joonis 1.9). Kõrgeim on näitaja Kihelkonnas vallas (49%) ja kõige madalam Muhu vallas (15%).



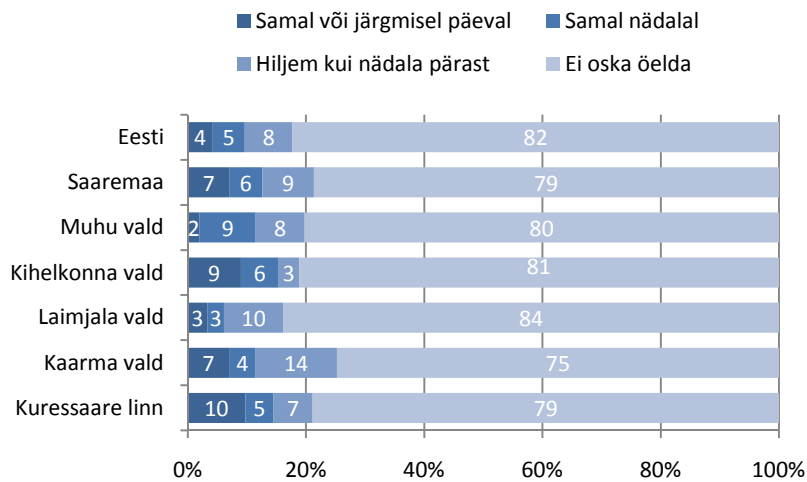
Joonis 1.9. Hambaarsti teenuse kättesaadavus

Hambaarsti teenus on samal või järgmisel päeval kättesaadavam:

- ▶ pigem noortele (30%) kui keskealistele (20%) ja vanemaealistele (19%);
- ▶ pigem madala (27%) ja keskmise (26%) kui kõrge (15%) ostujõuga vastajatele.

Psühholoogiline nõustamine

Enamus vastajaid nii Eestis keskmiselt kui Saaremaal ei osanud küsimusele psühholoogilise nõustamisteenuse kättesaadavuse kohta vastata (joonis 1.10). See võib peegeldada madalat teadlikkust teenuse kättesaadavusest või viidata teenuse puudumisele. Kõige enam oskasid teenuse kättesaadavusele hinnangut anda Kaarma valla vastajad, kellest enamik hindasid teenuse ootejärjekorda pikemaks kui üks nädal. Olulisi erinevusi sotsiaal-demograafiliste tunnuste lõikes näitaja kohta ei esinenud (vt lisa 1, tabel 1.10).



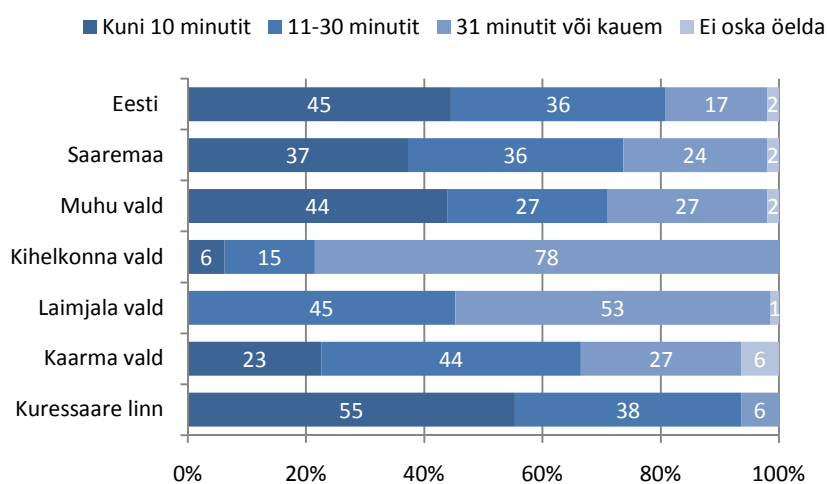
Joonis 1.10. Psühholoogilise nõustamisteenuse kättesaadavus

1.6. RAVIMITE, TOIDUKAUPADE, ALKOHOLI JA TUBAKATOODETE KÄTTESAADAVUS

Uuringus küsiti vastajatelt kui palju kuluks neil aega oma kodust tulles, et osta ravimeid, toidukaupu, alkoholi või tubakatooteid. Vastusteks oli võimalik märkida kuni 10 minutit, 11-30 minutit, 31 minutit või kauem või ei oska öelda.

Ravimite kättesaadavus

Ravimite kättesaadavus kuni 10 minuti jooksul on Saaremaal (37%) madalam Eesti keskmisest (45%) (joonis 1.11). Näitaja on kõrgeim Kuressaare linnas (55%) ja kõige madalam Kihelkonna vallas (6%).

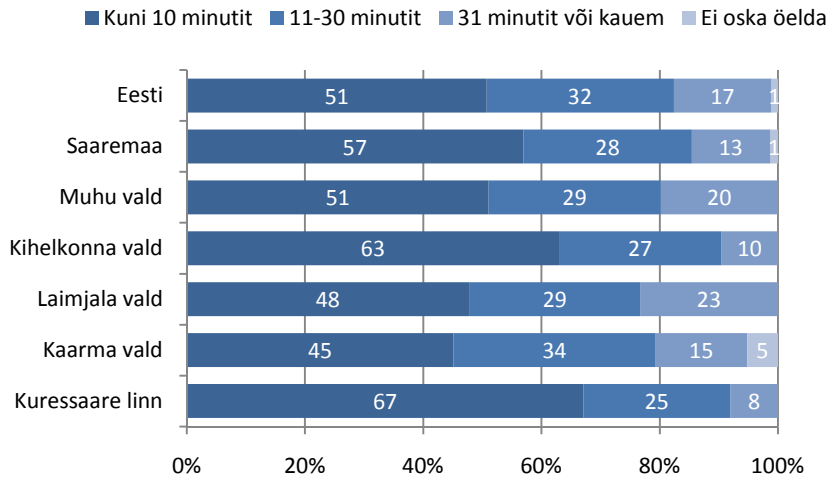


Joonis 1.11. Ravimite kättesaadavus

Kuni 10 minuti jooksul on ravimid kättesaadavad: pigem noortele (50%) kui keskealistele (35%) ja vanemaealistele (20%) vastajatele.

Toidukaupade kättesaadavus

Toidukaupade kättesaadavus kuni 10 minuti jooksul on Saaremaal (57%) kõrgem kui Eestis keskmiselt (51%) (joonis 1.12). Omavalitsuste lõikes on näitaja kõrgeim Kuressaare linnas (67%) ja madalaim Kaarma vallas (45%).



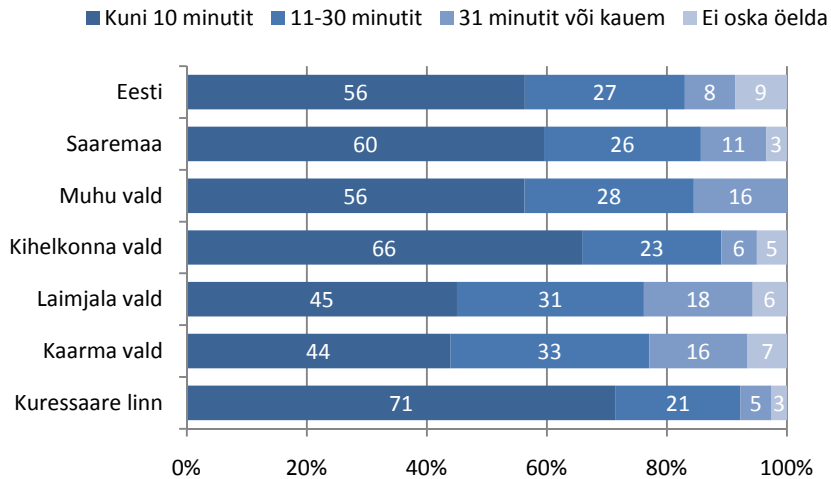
Joonis 1.12. Toidukaupade kättesaadavus

Kuni 10 minuti jooksul on toidukaubad kättesaadavad:

- ▶ pigem noortele (71%) kui keskealistele (53%) kui vanemaealistele (38%) vastajatele;
- ▶ pigem kõrge (64%) ja keskmise (61%) kui madala (48%) ostujõuga vastajatele.

Alkoholi kättesaadavus

Alkoholi kättesaadavus kuni 10 minuti jooksul on Saaremaal (60%) sarnane Eesti keskmisele (joonis 1.13). Näitaja on kõige kõrgem Kuressaare linnas (71%) ja madalaim Kaarma vallas (44%).



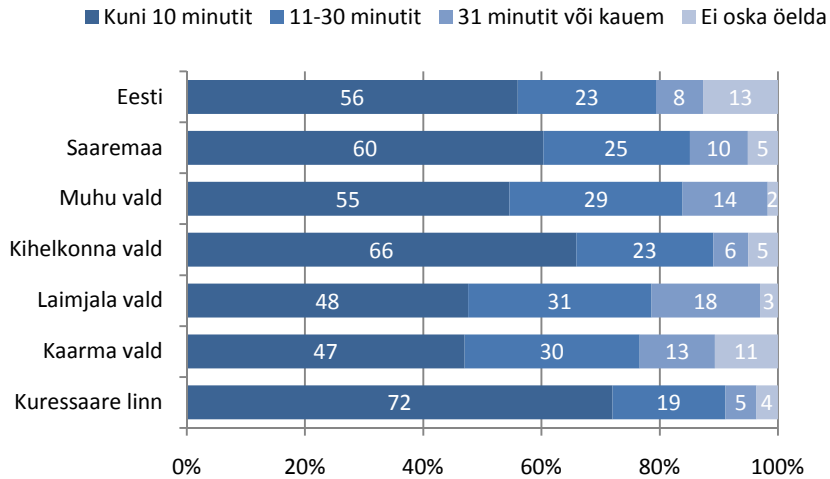
Joonis 1.13. Alkoholi kättesaadavus

Kuni 10 minuti jooksul on alkohol kättesaadavam:

- ▶ pigem noortele (71%) kui keskealistele (56%) ja vanemaealistele (43%);
- ▶ pigem kõrge (63%) ja keskmise (63%) kui madala (52%) ostujõuga vastajatele.

Tubaka kättesaadavus

Tubakatoodete kättesaadavus Saaremaal sarnaneb Eesti keskmisega kuni 10 minuti jooksul on tubakatooted kättesaadavad 60% Saaremaa vastajatest (joonis 1.14). Sarnaselt alkoholi kättesaadavusele on vastav näitaja kõige kõrgem Kuressaare linnas (72%) ja kõige madalam Kaarma vallas (47%).



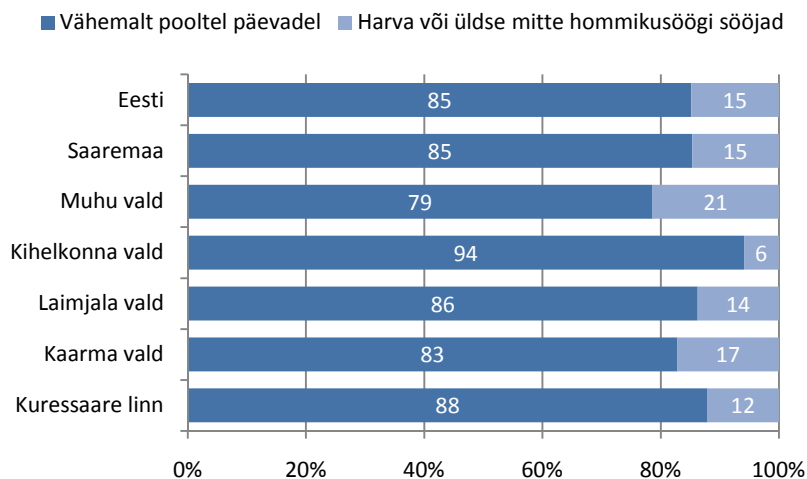
Joonis 1.14. Tubakatoodete kättesaadavus

Tubakatooted on kuni 10 minuti jooksul kättesaadavad pigem noortele (74%) kui keskealistele (57%) ja vanemaealistele (40%) vastajatele.

2. TOITUMINE

2.1. HOMMIKUSÖÖK

Homмикusöögi söömise poolest on Saaremaa näitaja võrdne Eesti keskmisega – 85% Saaremaa vastajatest sõi uuringule eelnenud kuu jooksul hommikust vähemalt pooltel päevadel (joonis 2.1). Kõige enam söövad hommikust Kihelkonna valla vastajad (94%) ja kõike vähem Muhu valla vastajad (79%).



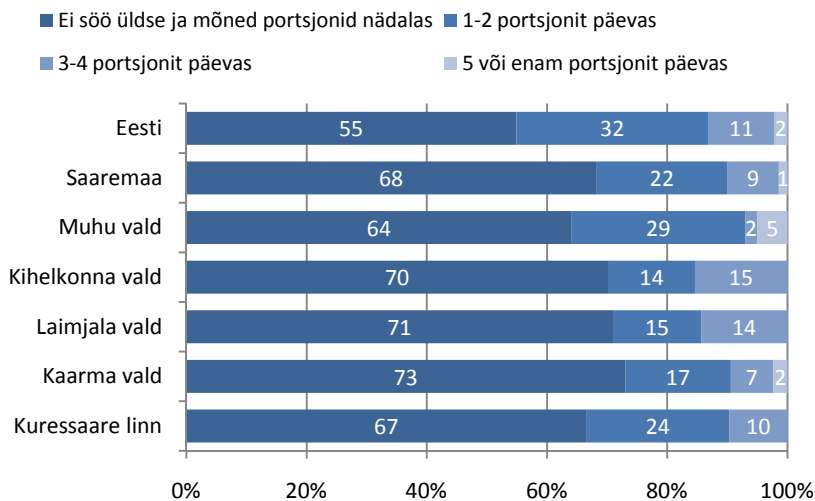
Joonis 2.1. Homмикusöögi söömine uuringule eelnenud 30 päeva jooksul

Homмикusööki söövad rohkem (vähemalt pooltel päevadel uuringule eelnenud kuu jooksul):

- ▶ pigem vanemaealised (93%) kui keskealised (84%) ja noored (81%);
- ▶ pigem kõrgharidusega (93%) kui keskharidusega (86%) ja alg- või põhiharidusega (81%) vastajad;
- ▶ pigem mitteaktiivsed (91%) ja töötavad (84%) kui töötud (70%).

2.2. PUU- JA KÖÖGIVILJAD

Võrreldes Eesti keskmisega on Saaremaal enam vastajaid, kes puu- ja köögivilju üldse ei söö või söövad ainult mõned korrad nädalas – 68% (joonis 2.2). Vähesed puu- ja köögiviljade söömise poolest tõusevad esile Kaarma vald (73%), Laimjala vald (71%) ja Kihelkonna vald (70%). Kõige suurem on vähemalt 3 portsjonit päevas puu- ja köögivilju sööjate arv Kihelkonna vallas (15%), soovituslikud 5 ja rohkem portsjonit päevas sööb ainult 1% Saaremaa vastajatest.



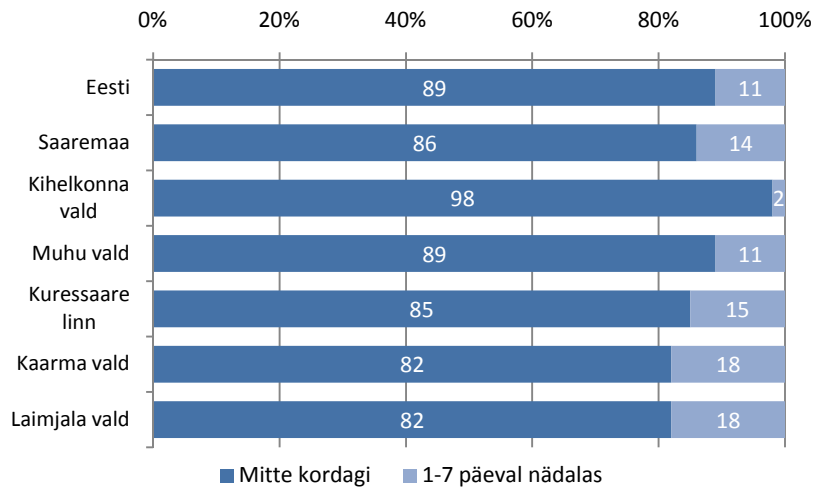
Joonis 2.2. Puu- ja köögiviljade söömine uuringule eelnenud 7 päeva jooksul

Vastajaid, kes puu- ja köögivilju ei söö üldse või söövad mõned portsjonid nädalas, saab iseloomustada järgmiselt:

- ▶ pigem mehed (73%) kui naised (63%);
- ▶ pigem nooremaelised (74%) ja vanemaelised (70%) kui keskealised (60%);
- ▶ pigem alg- või põhiharidusega (79%) ja keskkharidusega (71%) kui kõrgharidusega (40%) vastajad;
- ▶ pigem keskmise (73%) kui madala (66%) ja kõrge (61%) ostujõuga vastajad.

2.3. ENERGIAJOOGID

Vastajaid, kes uuringule eelnenud nädala jooksul jõid energijooke on Saaremaal 14%, mis on sarnane Eesti keskmisele (joonis 2.3). Kõige vähem on energijookide tarvitajaid Kihelkonna vallas (2%) ning kõige enam Kaarma vallas ja Laimjala vallas (18%).



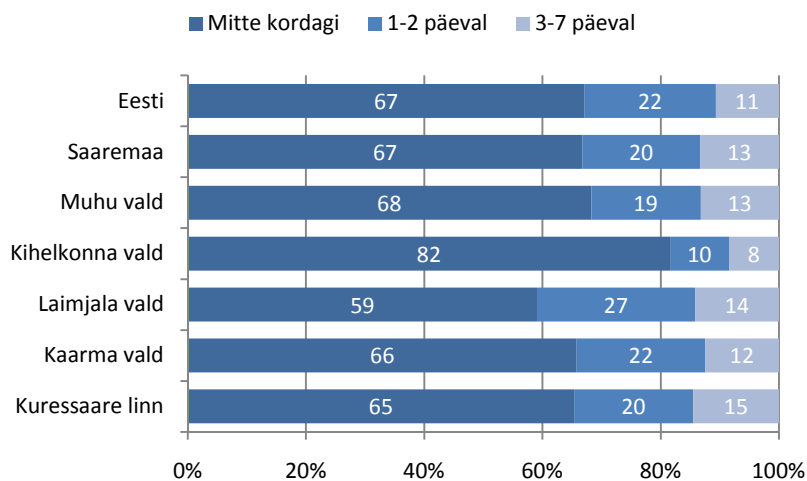
Joonis 2.3. Energijookide tarvitamine uuringule eelnenud 7 päeva jooksul

Vähemalt ühe korra nädalas energijookide tarvitajaid võib iseloomustada järgnevalt:

- ▶ pigem noored (31%) kui keskealised (4%) ja vanemaealised (3%);
- ▶ pigem alg- või põhiharidusega (22%) kui kõrgharidusega (13%) ja keskharidusega (8%) vastajad.

2.4. SUHKRUT SISALDAVAD MAGUSAD JOOGID

Saaremaal on Coca-Cola ja teiste suhkrut sisaldavate magusate jookide iganädalasi tarvitajaid 33% vastajatest, näitaja on võrdne Eesti keskmisega (joonis 2.4). Vähemalt ühel päeval nädalas on mainitud jooke tarvitanud vastajate osakaal suurim Laimjala vallas (41%) ja madalaim Kihelkonna vallas (18%).



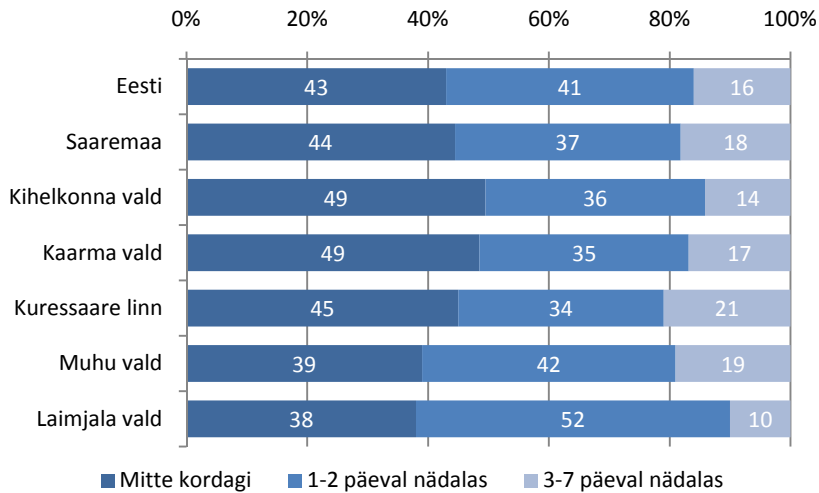
Joonis 2.4. Coca-Cola ja teiste suhkrut sisaldavate magusate jookide tarvitamine uuringule eelnend 7 päeva jooksul

Vähemalt ühe korra nädalas magusate jookide tarvitajaid võib iseloomustada järgnevalt:

- ▶ pigem mehed (44%) kui naised (22%);
- ▶ pigem noored (50%) kui keskealised (23%) ja vanemaealised (22%);
- ▶ pigem alg- või põhiharidusega (43%) kui keskharidusega (29%) ja kõrgharidusega (25%) vastajad;
- ▶ pigem keskmise (39%) kui madala (31%) ja kõrge (26%) ostujõuga vastajad.

2.5. SAIATOOTED

Pitsat, pirukaid, saiakesi ja hamburgereid söövad iganädalaselt 55% Saaremaa vastajatest, näitaja on sarnane Eesti keskmisega (joonis 2.5). Vähemalt ühel päeval nädalas söövad kõige enam saiatooteid Laimjala valla vastajad (62%) ja kõige vähem Kihelkonna valla vastajad (50%).



Joonis 2.5. Saiatoodete söömine uuringule eelnend 7 päeva jooksul

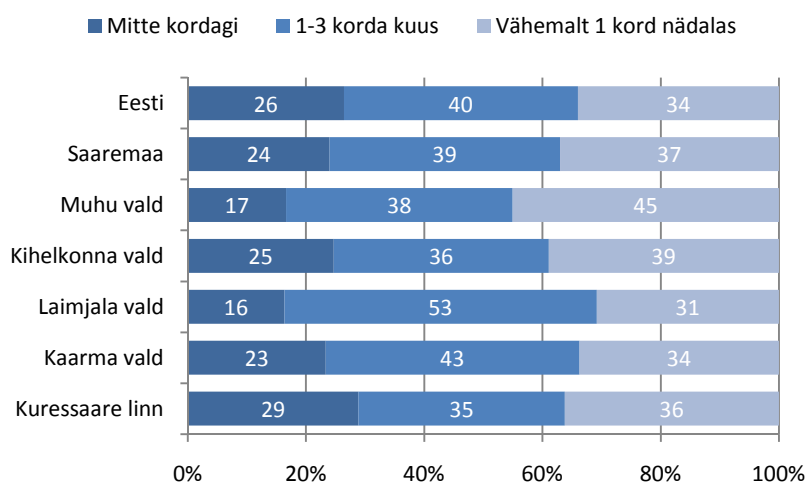
Vähemalt ühe korra nädalas saiatoodete sööjaid võib iseloomustada järgmiselt:

- ▶ pigem noored (64%) ja vanemaealised (60%) kui keskealised (47%);
- ▶ pigem ilma lasteta (62%) ja alaealiste lastega (58%) kui täisealiste lastega (50%) leibkondade liikmed.

3. ALKOHOL

3.1. ALKOHOLI TARVITAMISE REGULAARSUS

Alkoholi tarvitamise regulaarsus Saaremaal sarnaneb Eesti keskmisega, Saaremaal on uuringule eelnenud 30 päeva jooksul alkoholi mitte tarvitanud vastajaid 24% (joonis 3.1). Vähemalt ühe korra nädalas alkoholi tarvitajaid on kõige enam Muhu vallas (45%) ja kõige vähem Laimjala vallas (31%).



Joonis 3.1. Alkoholi tarvitamise regulaarsus uuringule eelnenud 30 päeva jooksul

Vähemalt ühe korra nädalas alkoholi tarvitajaid võib iseloomustada järgmiselt:

- ▶ pigem mehed (53%) kui naised (20%);
- ▶ pigem noored (40%) ja keskealised (39%) kui vanemaealised (30%);
- ▶ pigem kõrgharidusega (44%) ja keskhariidusega (40%) kui alg- ja põhiharidusega (32%) vastajad;
- ▶ pigem töötud (45%) kui töötavad (38%) ja mitteaktiivsed (33%);
- ▶ pigem kõrge (46%) kui keskmise (38%) ja madala (31%) ostujõuga vastajad;
- ▶ pigem elukaaslasega (43%) kui ilma elukaaslaseta (29%) vastajad;
- ▶ pigem alaealiste lastega (51%) ja ilma lasteta (41%) kui täisealiste lastega (30%) leibkondade liikmed.

Vähemalt üks kord nädalas tarvitajad alkoholi pigem need:

- ▶ kellel ei ole tervise seisundi tõttu piiratud toimetulekut;
- ▶ kes joovad end purju (korruga vähemalt 6 alkoholiannust) vähemalt üks kord nädalas;
- ▶ kes enda hinnangul tarvitavad alkoholi palju;
- ▶ kes on ühe korra või korduvalt tarvitanud kanepit;
- ▶ kellel on olnud juhuslikke seksuaalsuhteid.

Tabel 3.1. Alkoholi tarvitamise regulaarsuse seos teiste tunnustega, %

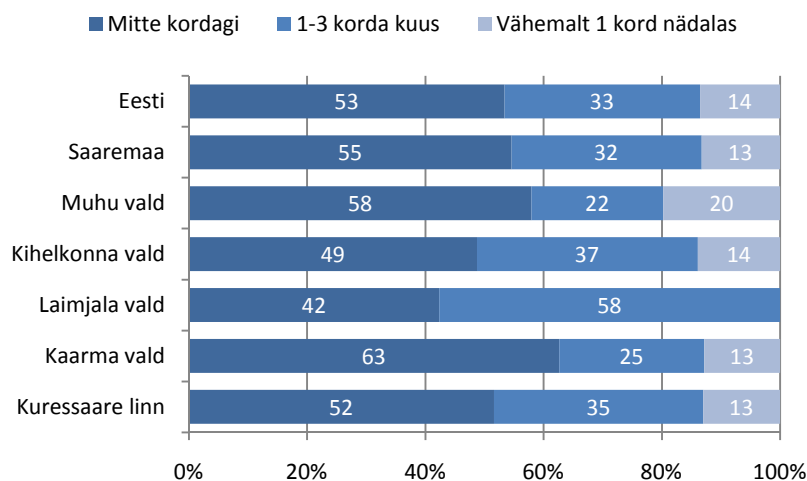
		Vähemalt üks kord nädalas	1-3 korda kuus	Mitte kordagi	Kokku
Terviseseisundi tõttu piiratud toimetulek	Piiratud	33	33	34	100
	Ei ole piiratud	40	40	20	100
Korraka vähemalt 6 alkoholiannuse tarvitamine*	Mitte kordagi	31	69	0	100
	1-3 korda kuus	58	42	0	100
	Vähemalt 1 kord nädalas	94	6	0	100
Subjekttiivne alkoholi tarvitamise hinnang*	Vähe või mõõdukalt	44	56	0	100
	Palju	100	0	0	100
Kanepi tarvitamine	Jah, 1 korra	55	42	3	100
	Jah, korduvalt	41	59	0	100
	Ei	35	38	27	100
Seksuaalvahekord juhupartneriga viimase 12 kuu jooksul**	Jah	68	17	15	100
	Ei	37	42	20	100

*Vastasid ainult need, kes olid uuringule eelnenud 30 päeva jooksul alkohoolseid jooke tarvitanud.

**Vastasid ainult need, kes on kunagi olnud seksuaalvahekorras.

3.2. ALKOHOLI TARVITAMISE KOGUSED

Purju joomise (ehk korraga vähemalt 6 annuse alkoholi³ tarvitamise) sageduse näitajate poolest on Saaremaa olukord sarnane Eesti keskmisele (joonis 3.2). Saaremaal joob end vähemalt ühe korra kuus purju 45% vastajatest. Iga nädal purju jookjaid on Saaremaal keskmiselt 13%. Iganädalasi purju jookjaid on kõige enam Muhu vallas (20%), Laimjala vallas ei ole ühtegi vastajat, kes uuringule eelnenud 30 päeva jooksul oleks end vähemalt üks kord nädalas purju joonud.



Joonis 3.2. Korraga vähemalt kuue alkoholiannuse tarvitamine uuringule eelnenud 30 päeva jooksul (vastasiid ainult need, kes olid uuringule eelnenud 30 päeva jooksul alkohoolseid jooke tarvitanud)

Vähemalt ühe korra nädalas purju jookjaid võib iseloomustada järgmiselt:

- ▶ pigem mehed (21%) kui naised (3%);
- ▶ pigem alg- või põhiharidusega (19%) kui keskharidusega (12%) ja kõrgharidusega vastajad (5%).

Rohkem esineb purju joomist nende hulgas:

- ▶ kes enda hinnangul tarvitavad alkoholi palju;
- ▶ kellel on depressiooni sümptomid;
- ▶ kes on ühe korra tarvitanud kanepit;
- ▶ kellel on olnud uuringule eelnenud aasta jooksul juhuslikke seksuaalsuhteid.

³ Alkoholiannus on alkohoolse joogi kogus, mis sisaldab 10 g absoluutset alkoholi. Üks alkoholiannus on näiteks 250 ml 5%–5,3% õlut või 1 pokaal (120 ml) 12% veini või 1 pits (40 ml) 40% kanget alkoholi. Allikas: Tähepõld, H., Veskimägi, M., Kalda, R., Maaroos, H-I., Oona, M., Saame, I. (2012). Alkoholi liigtarvitava patsiendi varajane avastamine ja nõustamine perearstipraktises: metoodiline juhendmaterjal perearstidele ja pereõdedele. II parandatud ja täiendatud trükk. Tallinn: Lakrito AS.

Tabel 3.2. Korraga vähemalt 6 alkoholiannuse tarvitamise seos teiste tunnustega, %*

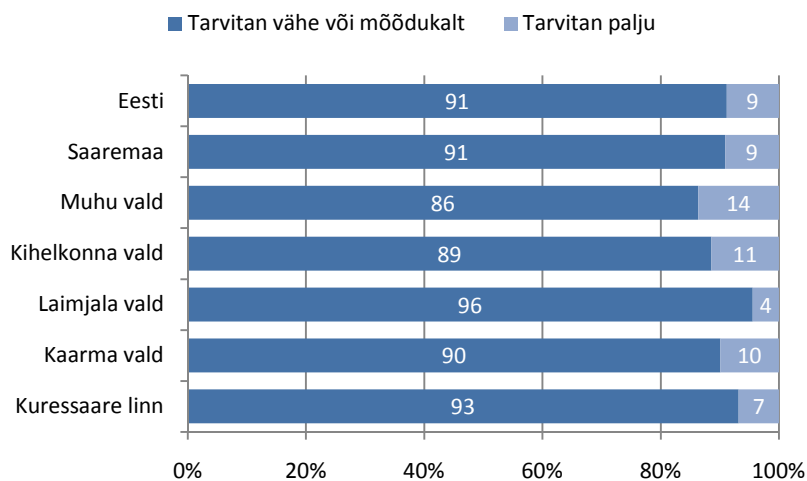
		Vähemalt 1 kord nädalas	1-3 korda kuus	Mitte kordagi	Kokku
Subjektiiivne alkoholi tarvitamise hinnang*	Vähe või mõõdukalt	11	30	59	100
	Palju	34	62	4	100
Depressiooni sümptomid	Ei ole	9	29	62	100
	On	25	44	31	100
Kanepi tarvitamine	Jah, 1 korra	22	40	38	100
	Jah, korduvalt	0	76	24	100
	Ei	13	28	60	100
Seksuaalvahekord juhupartneriga**	Jah	56	10	34	100
	Ei	10	33	56	100

*Vastasid ainult need, kes olid uuringule eelnenud 30 päeva jooksul alkohoolseid jooke tarvitanud.

**Vastasid ainult need, kes on kunagi olnud seksuaalvahekorras.

3.3. HINNANGUD OMA ALKOHOLI TARVITAMISELE

Uuringus osalenutel paluti anda subjektiivne hinnang enda alkoholi tarvitamisele. Nii Eestis keskmiselt kui ka Saaremaal leiab 91% vastajaid, et nad tarvitavad alkoholi vähe või mõõdukalt (joonis 3.3). Palju tarvitajate osakaal on kõige madalam Laimjala vallas (4%) ja kõige kõrgem Muhu vallas (14%).



Joonis 3.3. Subjektiivne alkoholi tarvitamise hinnang
(vastasid ainult need, kes olid uuringule eelnenud 30 päeva jooksul alkohoolseid jooke tarvitanud)

Enda hinnangul tarvitavad alkoholi palju:

- ▶ pigem mehed (14%) kui naised (3%);
- ▶ pigem need, kelle toimetulek on tervises seisundi tõttu piiratud.

Tabel 3.3. Subjektiivse alkoholi tarvitamise hinnangu seos tervises seisundi tõttu piiratud toimetulekuga, %*

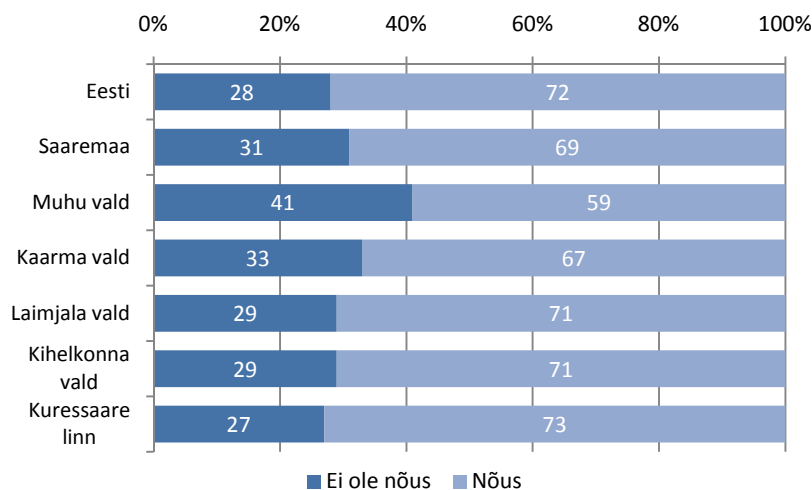
		Vähe või mõõdukalt	Palju	Kokku
Tervises seisundi tõttu piiratud toimetulek	Piiratud	81	19	100
	Ei ole piiratud	94	6	100

*Vastasid ainult need, kes olid uuringule eelnenud 30 päeva jooksul alkohoolseid jooke tarvitanud.

3.4. HOIAKUD ALKOHOLI TARVITAMISE SUHTES

Hoiakud regulaarse alkoholi tarvitamise terviskahjude suhtes

Väitega „Enamikel nädalapäevadel klaasi veini või pudeli õlle joomine võib tervisele halvasti mõjuda“ nõustujate osakaal on Saaremaal (69%) sarnane Eesti keskmisega (joonis 3.4). Väitega nõustujaid on kõige enam Kuressaare linnas (73%) ja kõige vähem Muhu vallas (59%).



Joonis 3.4. Väitele „Enamikel nädalapäevadel klaasi veini või pudeli õlle joomine võib tervisele halvasti mõjuda“ vastamine

Väitega mittenõustujaid võib iseloomustada järgmiselt:

- ▶ pigem mehed (38%) kui naised (23%);
- ▶ pigem alg- või põhiharidusega (40%) kui kõrgharidusega (29%) ja keskharidusega (25%) vastajad;
- ▶ pigem need, kes tarvitavad alkoholi vähemalt üks kord nädalas;
- ▶ pigem need, kes joovad end purju vähemalt üks kord nädalas;
- ▶ pigem need, kellel on depressiooni sümptomid.

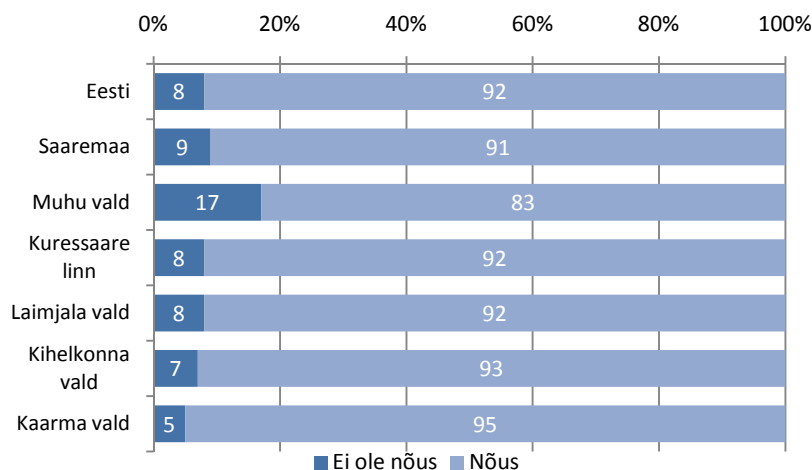
Tabel 3.4. Väite „Enamikel nädalapäevadel klaasi veini või pudeli õlle joomine võib tervisele halvasti mõjuda“, seos teiste tunnustega, %

		Ei ole nõus	Nõus	Kokku
Alkoholi tarvitamise regulaarsus	Vähemalt 1 kord nädalas	45	55	100
	1-3 korda kuus	22	78	100
	Mitte kordagi	28	72	100
Korraga vähemalt 6 alkoholiannuse tarvitamine*	Vähemalt 1 kord nädalas	52	48	100
	1-3 korda kuus	36	64	100
	Mitte kordagi	26	74	100
Depressioon	Ei ole	29	71	100
	On	41	59	100

*Vastasid ainult need, kes olid uuringule eelnenud 30 päeva jooksul alkohoolseid jooke tarvitanud.

Hoiakud purju joomise terviskahjude suhtes

Väitega „Iganädalane purju joomine võib tekitada tõsiseid tervisehäireid“ ei nõustu 9% Saaremaa vastajatest, mis on sarnane Eesti keskmisega (joonis 3.5). Mittenõustujaid on kõige rohkem Muhu vallas (17%) ja kõige vähem Kaarma vallas (5%). Olulisi erinevusi sotsiaal-demograafiliste tunnuste lõikes näitaja kohta ei esinenud (vt lisa 3, tabel 3.5).



Joonis 3.5. Väitele „Iganädalane purju joomine võib tekitada tõsiseid tervisehäireid“ vastamine

Väitega mittenõustujad on pigem need, kes sagedamini joovad end purju.

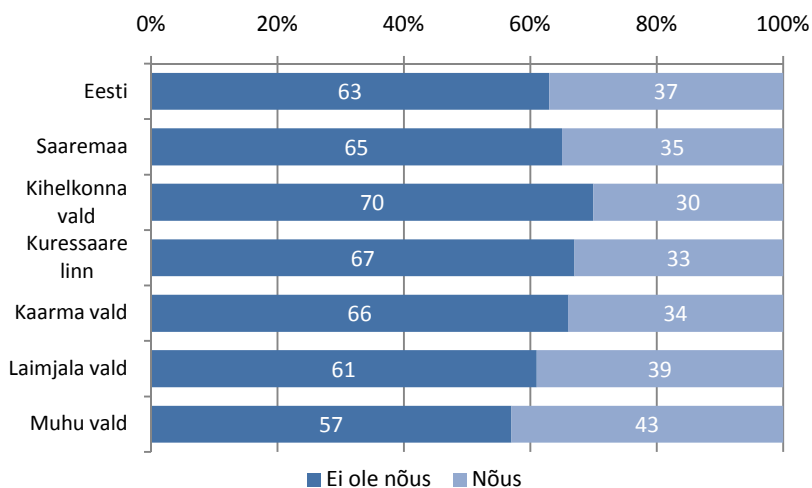
Tabel 3.5. Väite „Iganädalane purju joomine võib tekitada tõsiseid tervisehäireid“, seos korraga vähemalt 6 alkoholiannuse tarvitamise regulaarsusega, %

		Ei ole nõus	Nõus	Kokku
Korraga vähemalt 6 alkoholiannuse tarvitamine*	Vähemalt 1 kord nädalas	16	84	100
	1-3 korda kuus	17	83	100
	Mitte kordagi	4	96	100

*Vastasid ainult need, kes olid uuringule eelnenud 30 päeva jooksul alkohoolseid jooke taritanud.

Purju joomist soosivad hoiakud tutvusringkonnas

Väitega „Minu tutvusringkonnas on tavaline ennast seltskondlikel koosviibimistel purju juua“ on nõus 35% Saaremaa vastajatest, mis on sarnane Eesti keskmisega (joonis 3.6). Kõige madalam on nõustujate osakaal Kihelkonna vallas (30%) ja kõrgeim Muhu vallas (43%).



Joonis 3.6. Väitele „Minu tutvusringkonnas on tavaline ennast seltskondlikel koosviibimistel purju juua“ vastamine

Väitega nõustujaid võib iseloomustada järgmiselt:

- ▶ pigem mehed (43%) kui naised (28%);
- ▶ pigem noored (50%) kui keskealised (28%) ja vanemaealised (20%);
- ▶ pigem alg- või põhiharidusega (40%) kui kõrgharidusega (34%) ja keskharidusega (29%) vastajad;
- ▶ pigem need, kes sagedamini joovad end purju.

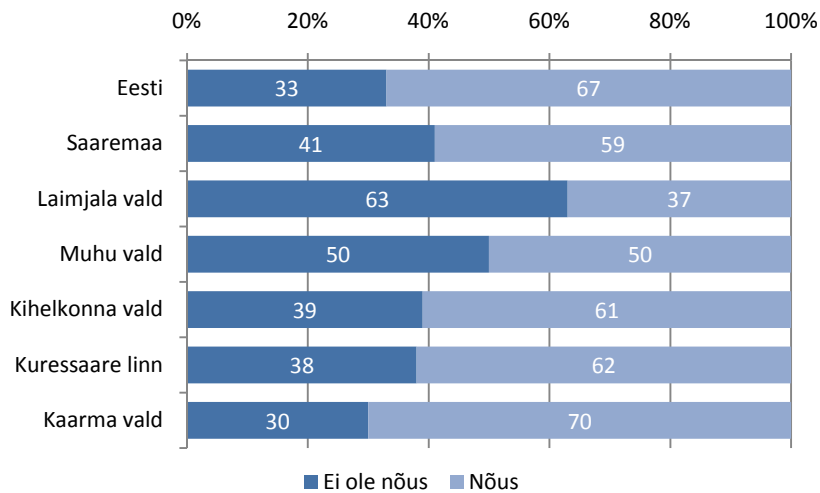
Tabel 3.6. Väite „Minu tutvusringkonnas on tavaline ennast seltskondlikel koosviibimistel purju juua“, seos korraga vähemalt 6 alkoholiannuse tarvitamise regulaarsusega, %

	Ei ole nõus	Nõus	Kokku	
Korraga vähemalt 6 alkoholiannuse tarvitamine*	Vähemalt 1 kord nädalas	45	55	100
	1-3 korda kuus	50	50	100
	Mitte kordagi	77	23	100

*Vastasid ainult need, kes olid uuringule eelnenud 30 päeva jooksul alkohoolseid jooke tarvitanud.

Hoiakud alkoholi ja tubakatoode müügipiirangute suhtes

Saaremaal on väitega „Alkoholi ja tubakatooteid tuleks müüa spetsiaalsetes müügikohtades“ nõustujaid vähem (59%) kui Eestis keskmiselt (67%) (joonis 3.7). Kõige madalam on nõustujate osakaal Laimjala vallas (37%) ja kõige kõrgem Kaarma vallas (70%).

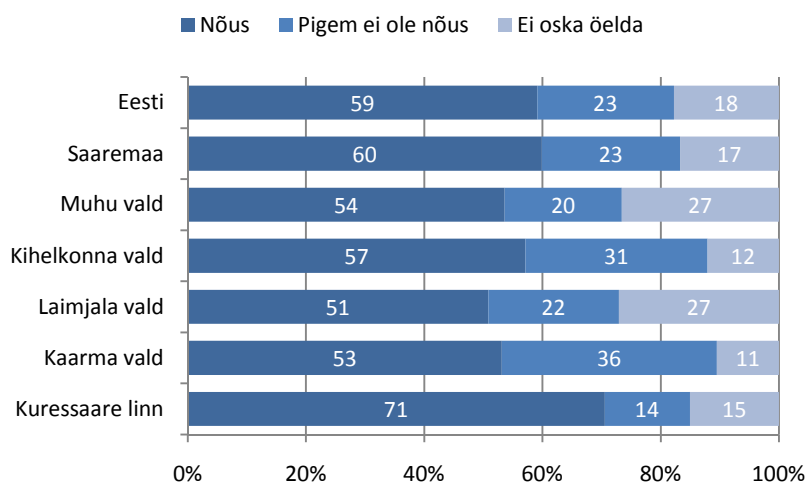


Joonis 3.7. Väitele „Alkoholi ja tubakatooteid tuleks müüa spetsiaalsetes müügikohtades“ vastamine

Müügipiirangute vastased on pigem noored (50%) kui keskealised (39%) ja vanemaealised (21%) vastajad.

Valmisolek piirata oma alkoholi tarvitamist

Väitega „Peaksin tarvitama vähem alkoholi“ nõustujaid on Saaremaal (60%), mis on sarnane Eesti keskmisele (joonis 3.8). Näitaja on kõrgeim Kuressaare linnas (71%) ja madalaim Laimjala vallas (51%).



Joonis 3.8 Väitele „Peaksin tarvitama vähem alkoholi“ vastamine
(analüüsist on välja jäetud need, kes vastasid väitele „ei kehti minu kohta“)

Vastajad, kes leiavad, et nad peaksid tarvitama vähem alkoholi on:

- ▶ pigem mehed (63%) kui naised (53%);
- ▶ pigem vanemaealised (64%) ja noored (63%) kui keskealised (53%);
- ▶ pigem need, kes tarvitavad alkoholi vähemalt ühe korra nädalas;
- ▶ pigem need, kes sagedamini joovad end purju;
- ▶ pigem need, kes leiavad, et nende tutvusringkonnas on seltskondlikel üritustel purju joomine tavaline.

Tabel 3.7. Väite „Peaksin tarvitama vähem alkoholi“, seos teiste tunnustega, %*

		Nõus	Pigem ei ole nõus	Ei oska öelda	Kokku
Alkoholi tarvitamise regulaarsus	Vähemalt 1 kord nädalas	72	11	17	100
	Mõned korrad kuus	39	43	18	100
	Mitte kordagi	55	45	0	100
Korraka vähemalt 6 alkoholiannuse tarvitamine**	Vähemalt 1 kord nädalas	65	3	33	100
	1-3 korda kuus	70	13	18	100
	Mitte kordagi	44	48	8	100
Tutvusringkonnas purjutamine tavaline	Nõus	69	17	15	100
	Ei ole nõus	48	32	20	100

*Analüüsist on välja jäetud need, kes vastasid väitele „ei kehti minu kohta“.

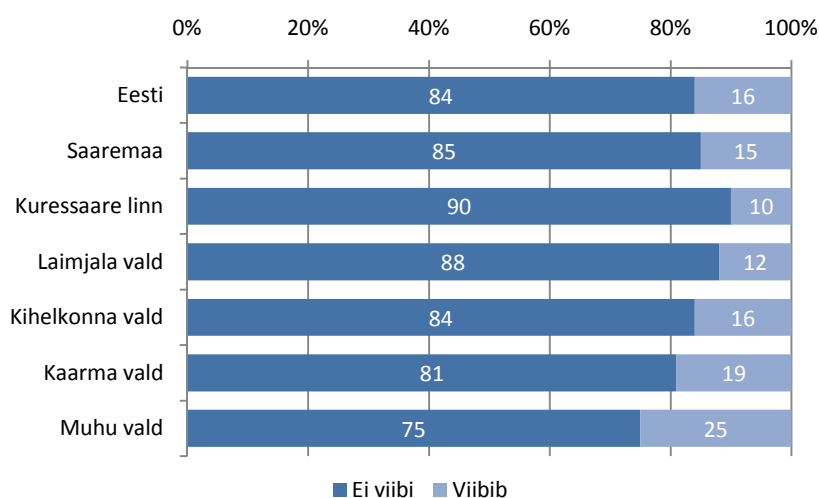
**Vastasid ainult need, kes olid uuringule eelnenud 30 päeva jooksul alkohoolseid jooke tarvitanud.

4. SUITSETAMINE

4.1. PASSIIVNE SUITSETAMINE

Tööl viibimine ruumides, kus suitsetatakse

Saaremaa vastajatest viibib 15% tööl ruumides, kus suitsetatakse, mis on sarnane Eesti keskmisele (joonis 4.1). Kõrgeim on näitaja Muhu vallas (25%) ja kõige madalam Kuressaare linnas (10%).



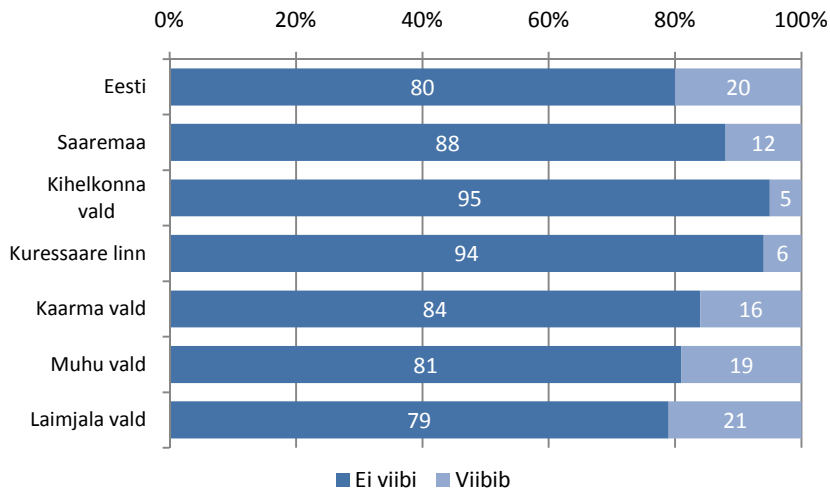
Joonis 4.1. Tööl viibimine ruumides, kus suitsetatakse

Vastajaid, kelle töökohal suitsetatakse võib iseloomustada järgmiselt:

- ▶ pigem mehed (22%) kui naised (8%);
- ▶ pigem keskealised (21%) kui noored (14%) ja vanemaealised (7%).

Kodus viibimine ruumides, kus suitsetatakse

Saaremaa vastajate hulgas on 12% neid, kelle kodus suitsetatakse, Eestis keskmiselt on näitaja kõrgem 20% (joonis 4.2). Madalaim on näitaja Kihelkonna vallas (5%) ja kõige kõrgem Laimjala vallas (21%).

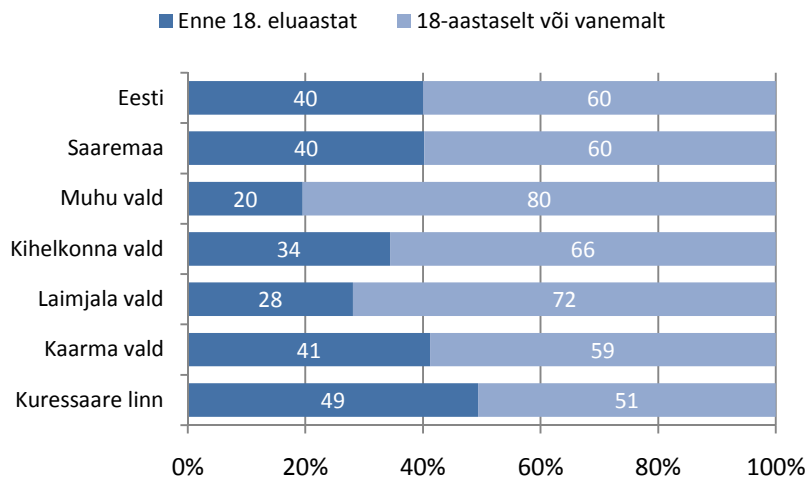


Joonis 4.2. Kodus viibimine ruumides, kus suitsetatakse

Vastajad, kelle kodus suitsetatakse on pigem alg- või põhiharidusega (14%) kui keskharidusega (12%) ja kõrgharidusega (6%).

4.2. SUITSETAMISE ALUSTAMINE

Kõigilt vastajatelt, kes olid uuringu läbiviimise ajal igapäevased suitsetajad, paluti täpsustada, mis vanuses nad suitsetamisega alustasid. Saaremaa suitsetajate hulgas (40%) on võrdselt Eesti keskmisega neid, kes alustasid suitsetamist enne 18. eluaastat (joonis 4.3). Kõige enam on enne täisealiseks saamist suitsetamisega alustanud Kuressaare linnas (49%), näitaja on madalaim Muhu vallas (20%).



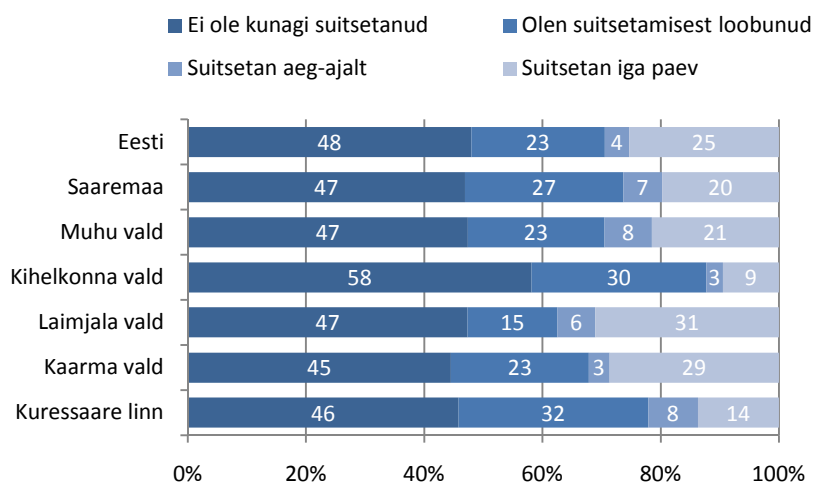
*Joonis 4.3. Suitsetamise alustamine
(vastasid ainult need, kes suitsetavad igapäevaselt)*

Alaealisena suitsetamist alustanud võib iseloomustada järgmiselt:

- ▶ pigem naised (46%) kui mehed (36%);
- ▶ pigem keskealised (59%) kui vanemaealised (44%) ja noored (26%).

4.3. IGAPÄEVASED SUITSETAJAD

Saaremaal on igapäevaseid suitsetajaid 20%, mis on madalam kui Eestis keskmiselt 25% (joonis 4.4). Näitaja on kõrgeim Laimjala vallas (31%) ja madalaim Kihelkonna vallas (9%). Vastajaid, kes pole mitte kunagi suitsetanud on kõige vähem Kaarma vallas (45%) ja kõige enam Kihelkonna vallas (58%).



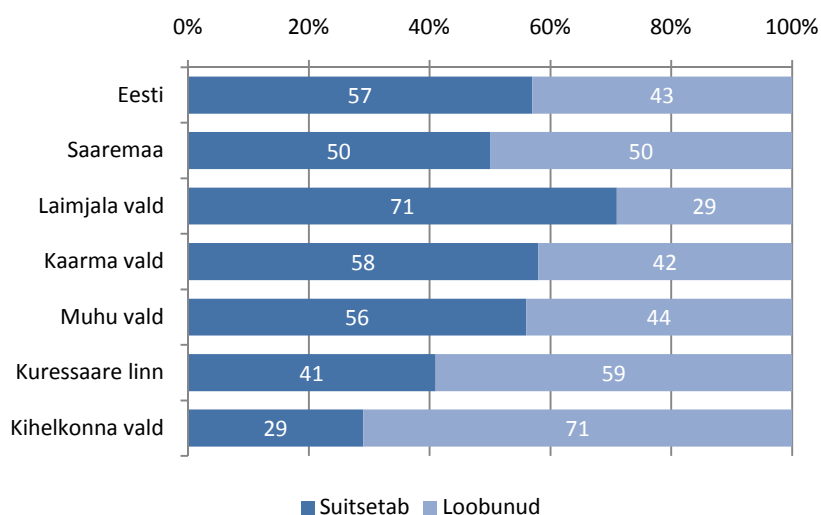
Joonis 4.4. Igapäevane suitsetamine

Igapäevased suitsetajaid võib iseloomustada järgmiselt:

- ▶ pigem mehed (24%) kui naised (15%);
- ▶ pigem töötud (30%) kui töötavad (22%) ja mitteaktiivsed (13%);
- ▶ pigem alg- ja põhiharidusega (30%) kui keskharidusega (15%) ja kõrgharidusega (5%) vastajad;
- ▶ pigem keskmise (26%) kui kõrge (19%) ja madala (15%) ostujõuga vastajad.

4.4. SUITSETAMISEST LOOBUMINE

Suitsetamisest loobumise küsimustele vastasid ainult need, kes mingil perioodil oma elus on tarvitanud erinevaid tubakatooteid. Suitsetamisest on loobunud 50% kõigist kunagi elus suitsetanud Saaremaa vastajatest, näitaja on kõrgem kui Eestis keskmiselt 43% (joonis 4.5). Kõige vähem on suitsetamisest loobujaid Laimjala vallas (29%) ja kõige enam Kihelkonna vallas (71%).



*Joonis 4.5. Suitsetamisest loobumine
(vastasid ainult need, kes on kunagi elus suitsetanud)*

Vastajaid, kes pole suitsetamist maha jätnud, võib iseloomustada järgmiselt:

- ▶ pigem noored (72%) kui vanemaealised (39%) ja keskealised (36%);
- ▶ pigem alg- või põhiharidusega (60%) kui keskharidusega (48%) ja kõrgharidusega (13%) vastajad;
- ▶ pigem töötud (63%) ja mitteaktiivsed (60%) kui töötavad (45%);
- ▶ pigem keskmise (55%) ja kõrge (53%) kui madala (42%) ostujõuga vastajad;
- ▶ pigem ilma elukaaslaseta (63%) kui elukaaslasega (43%) vastajad;
- ▶ pigem täisealiste lastega (55%) ja alaealiste lastega (49%) kui ilma lasteta (40%) leibkondade liikmed;
- ▶ pigem need, kellel on depressiooni sümptomid;
- ▶ pigem need, kes ei tegele vabal ajal liikumisharrastusega;
- ▶ pigem need, kes on korduvalt tarvitanud kanepit;
- ▶ pigem need, kellel on olnud uuringule eelnenud aasta jooksul juhuslikke seksuaalsuhteid;
- ▶ pigem need, kes ei ole juhusliku seksuaalvahekorra ajal kasutanud kondoomi.

Tabel 4.1. Suitsetamisest loobumise seos teiste tunnustega, %*

		Suitsetab	Loobunud	Kokku
Depressiooni sümptomite esinemine	Ei ole	41	59	100
	On	69	31	100
Vabal ajal liikumisharrastusega tegelemine	Üldse mitte või 1-2 korda kuus	55	45	100
	Üks või mitu korda nädalas	38	62	100
Kanepi tarvitamine	Jah, 1 korra	67	33	100
	Jah, korduvalt	86	14	100
	Ei	43	57	100
Seksuaalvahekord juhupartneriga viimase 12 kuu jooksul**	Jah	75	25	100
	Ei	47	53	100
Kondoomi kasutamine***	Mitte kordagi või harva	86	14	100
	Enamasti või iga kord	39	61	100

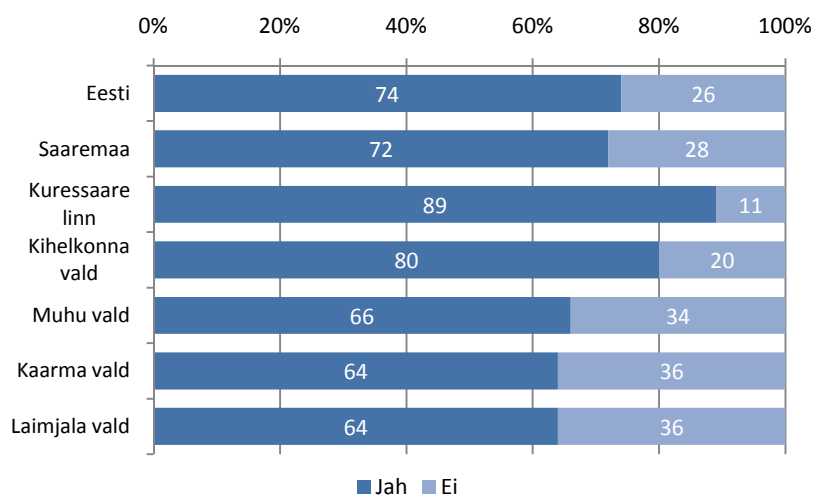
*Vastasid ainult need, kes on kunagi oma elus suitsetanud.

**Vastasid ainult need, kes on kunagi olnud seksuaalvahekorras.

***Vastasid ainult need, kes uuringule eelnenud 12 kuu jooksul olid olnud seksuaalvahekorras juhupartneriga.

Soov suitsetamisest loobuda

Küsimusele „Kas te soovite suitsetamisest loobuda?“ vastasid ainult igapäevased suitsetajad. Saaremaa igapäevastest suitsetajatest 72% soovivad suitsetamisest loobuda, mis on sarnane Eesti keskmisele (joonis 4.6). Kõige enam suitsetamisest loobuda soovijaid on Kuressaare linnas (89%) ja kõige vähem Kaarma vallas ja Laimjala vallas (64%).



Joonis 4.6. Soov loobuda suitsetamisest

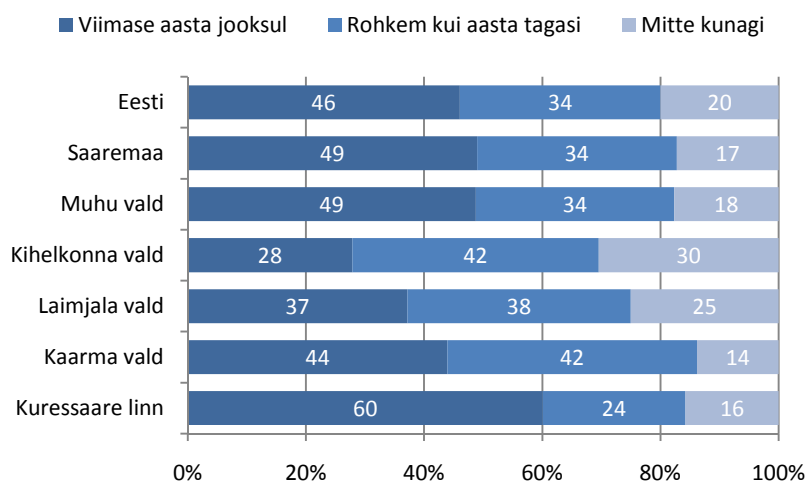
(vastasid ainult need, kes küsimustiku täitmise hetkel suitsetasid igapäevaselt)

Suitsetamisest loobuda soovijaid võib iseloomustada järgmiselt:

- ▶ pigem naised (87%) kui mehed (63%);
- ▶ pigem vanemaealised (84%) ja noored (74%) kui keskealised (64%);
- ▶ pigem keskharidusega (85%) kui kõrgharidusega (70%) ja alg- või põhiharidusega (66%) vastajad.

Suitsetamisest loobumise katsed

Küsimusele „Millal te viimati proovisite suitsetamisest loobuda?“ vastasid ainult need, kes praegusel eluperioodil aeg-ajalt või igapäevaselt suitsetavad. Uuringule eelnenud aasta jooksul püüdis suitsetamisest loobuda 49% Saaremaa vastajatest, mis on sarnane Eesti keskmisega (joonis 4.7). Kõige kõrgem viimase aasta jooksul loobuda püüdnute osakaal on Kuressaare linnas (60%) ja kõige madalam Kihelkonna vallas (28%).



Joonis 4.7. Proovinud loobuda suitsetamisest
(vastasid ainult praegusel eluperioodil aeg-ajalt või igapäevaselt suitsetajad)

Viimase aasta jooksul suitsetamisest loobuda proovinuid võib iseloomustada järgmiselt:

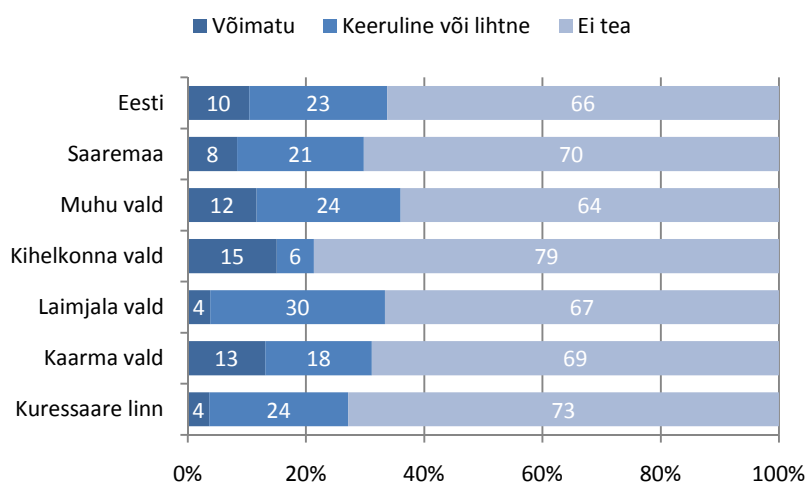
- ▶ pigem noored (65%) kui keskealised (39%) ja vanemaealised (29%);
- ▶ pigem alg- või põhiharidusega (53%) ja keskharidusega (51%) kui kõrgharidusega (0%) vastajad.

5. NARKOOTIKUMID

5.1. NARKOOTIKUMIDE LEVIK JA KÄTTESAADAVUS

Kanepi hankimine

Saaremaa vastajatest 21% vastasid, et soovi korral on neil võimalik hankida kanepit, mis on sarnane Eesti keskmisele (joonis 5.1). Kõige enam hindasid kanepit kättesaadavaks Laimjala valla (30%) ja kõige vähem Kihelkonna valla (6%) vastajad.

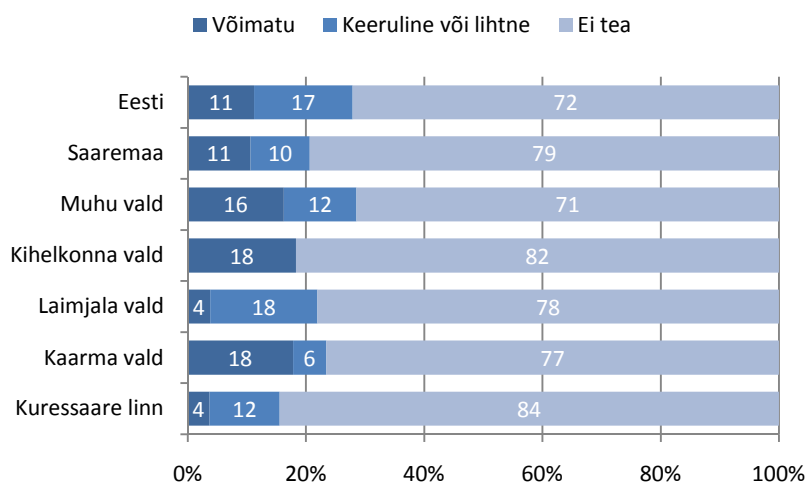


Joonis 5.1. Kanepi hankimise võimalikkus

Kanepi hankimist peavad võimalikuks pigem noored (45%) kui keskealised (7%) ja vanemaealised (3%) vastajad.

Teiste narkootikumide hankimine

Saaremaa vastajatest 10% vastasid, et soovi korral on neil võimalik hankida selliseid narkootikume nagu ecstasy, amfetamiin, kokaiin, heroiin. Näitaja on madalam Eesti keskmisest 17% (joonis 5.2). Kõige enam hindasid teisi narkootikume kättesaadavaks Laimjala valla vastajad (18%). Kihelkonna vallas ei olnud ühtegi vastajat, kelle jaoks teiste narkootikumide kättesaamine oleks võimalik.



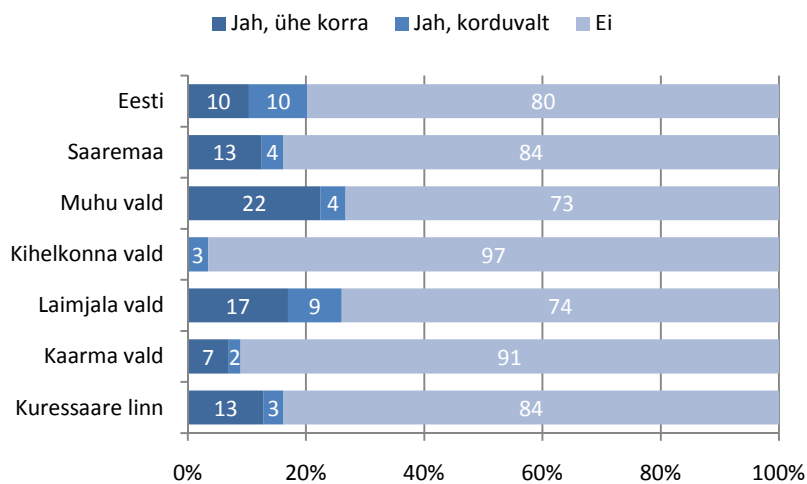
Joonis 5.2. Teiste narkootikumide hankimise võimalikkus

Teisi narkootikume on võimalised hankima pigem noored (15%) kui keskealised (8%) ja vanemaealised (3%) vastajad.

5.2. NARKOOTILISTE AINETE TARVITAMINE

Kanepi tarvitamine

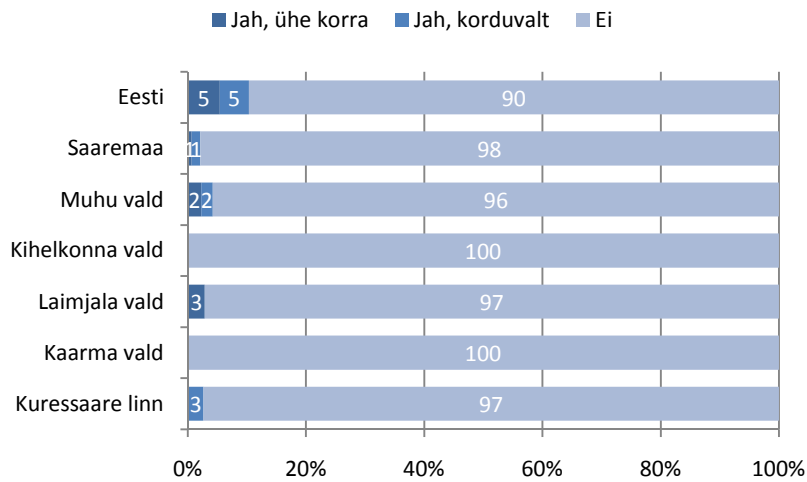
Saaremaa vastajatest 17% on elu jooksul vähemalt ühe korra kanepit tarvitanud, mis on sarnane Eesti keskmisele (joonis 5.3). Korduvaid kanepi tarvitajaid on Saaremaal 4%. Korduvaid kanepi tarvitajaid on kõige enam Laimjala vallas (9%) ja kõige vähem Kaarma vallas (2%). Olulisi erinevusi sotsiaal-demograafiliste tunnuste lõikes näitaja kohta ei esinenud (vt lisa 5, tabel 5.3).



Joonis 5.3. Kanepi tarvitamine elu jooksul

Teiste narkootikumide tarvitamine

Vastajaid, kes on elu jooksul vähemalt korra tarvitanud selliseid narkootikume nagu ecstasy, amfetamiin, kokaiin, heroiin on Saaremaal 2%, näitaja on madalam Eesti keskmisest 10% (joonis 5.4). Korduvaid tarvitajaid on Saaremaa vastajatest 1%. Kõige enam on elu jooksul vähemalt ühe korra teisi narkootikume tarvitanuid Muhu vallas (4%). Kaarma ja Kihelkonna vallas pole ühtegi vastajat, kes oleks elu jooksul teisi narkootikume tarvitanud. Olulisi erinevusi sotsiaal-demograafiliste tunnuste lõikes näitaja kohta ei esinenud (vt lisa 5, tabel 5.4).



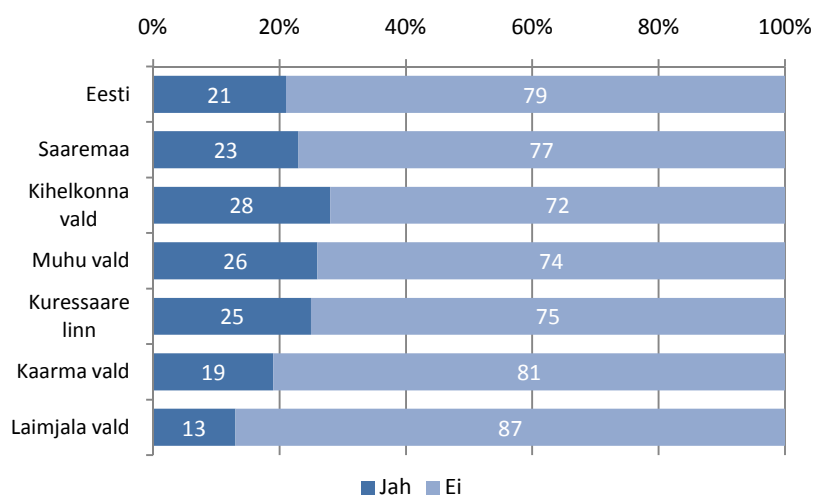
Joonis 5.4. Teiste narkootikumide tarvitamine elu jooksul

6. SOTSIAALSED SUHTED

6.1. SOTSIAALNE VÖRGUSTIK

Kuulumine organisatsiooni või ühingusse

Saaremaa vastajatest kuulub 23% mõne organisatsiooni, ühingu või grupi liikmete sekka, mis on sarnane Eesti keskmisele (joonis 6.1). Kõige kõrgem on organisatsiooni või ühingusse kuuluvate osakaal Kihelkonna vallas (28%) ja kõige madalam Laimjala vallas (13%).



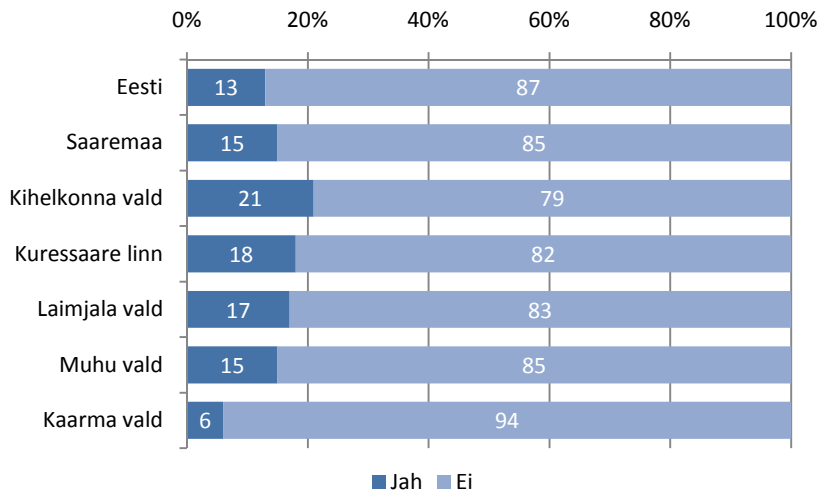
Joonis 6.1. Organisatsiooni, ühingu või grupi liikmelisus

Organisatsiooni, ühingu või grupi liikmed on:

- ▶ pigem noored (28%) ja keskealised (24%) kui vanemaealised (16%);
- ▶ pigem kõrgharidusega (40%) kui alg- või põhiharidusega (21%) ja keskharidusega (19%) vastajad.

Kuulumine mittetulundusühingusse

Saaremaal kuulub mittetulundusühingutesse 15% uuringus osalenud inimestest, mis on sarnane Eesti keskmisele (joonis 6.2). Kõige kõrgem on näitaja Kihelkonna vallas (21%) ja kõige madalam Kaarma vallas (6%).



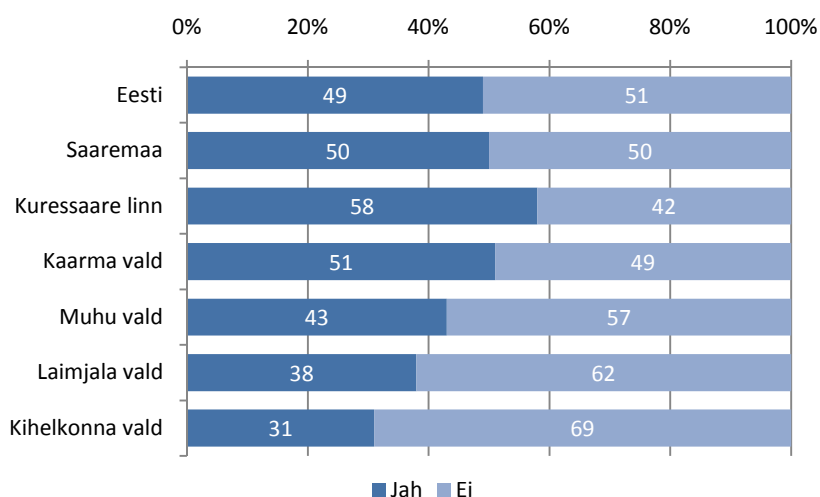
Joonis 6.2. Mittetulundusühingu liikmelisus

Mittetulundusühingute liikmeid saab iseloomustada järgmiselt:

- ▶ pigem mehed (19%) kui naised (9%);
- ▶ pigem kõrgharidusega (31%) kui keskharidusega (11%) ja alg- või põhiharidusega (11%) vastajad;
- ▶ pigem töötavad (16%) ja mitteaktiivsed (13%) kui töötud (4%);
- ▶ pigem elukaaslasega (19%) kui ilma elukaaslaseta (9%) vastajad.

Suhtlemine internetis

Uuringus osalejad hindasid oma suhtlemisaktiivsust internetis. Neil paluti vastata, kuivõrd nad kasutavad suhtlemiseks e-posti, Facebooki, MSN-i, Skype-i ja foorumeid. Saaremaal (50%) on interneti kaudu suhtlejaid sarnaselt Eesti keskmisele (joonis 6.3). Kõige kõrgem on internetis aktiivsete suhtlejate osakaal Kuressaare linnas (58%) ja madalaim Kihelkonna vallas (31%).



Joonis 6.3. Aktiivne suhtleja internetis

Aktiivseid internetis suhtlejaid saab iseloomustada järgmiselt:

- ▶ pigem noored (78%) kui keskealised (40%) ja vanemaealised (14%);
- ▶ pigem keskharidusega (56%) ja kõrgharidusega (53%) kui alg- või põhiharidusega (41%) vastajad;
- ▶ pigem mitteaktiivsed (60%) kui töötavad (49%) ja töötud (11%).

6.2. KOGUKONNATUNNE

Uuringus osalenud inimestel paluti vastata, kas nad on nõus kuue kogukonnatunnet iseloomustava väitega, tabel 6.1. Kogukonnatunde näitajad on kõrgemad Kihelkonna ja Muhu vallas ning madalamad Kaarma vallas ja Laimjala vallas. Kogukonnatunnet iseloomustavatele väidetele vastamine sotsiaal-demograafiliste tunnuste lõikes on esitatud raporti lisa 6 (tabelid 6.4-6.9).

Tabel 6.1. Väidetega nõustujate osakaal Saaremaa omavalitsuste lõikes, %

	Eesti	Saaremaa	Kuressaare linn	Kaarma vald	Laimjala vald	Kihelkonna vald	Muhu vald
Usaldan oma kodukandi inimesi	46	55	52	58	53	61	57
Minu kodukandi inimesed üldiselt aitavad üksteist, kui on vaja	57	76	77	74	59	79	85
Oma ümbruskonna hüvanguks teen mõnikord mõne töö ära omal algatusel, ilma et keegi oleks palunud	47	55	55	48	54	69	58
Minu kodukandi asjad on olulised	75	87	88	85	84	95	83
Suudan mõjutada ja muuta elu oma kodukandis	31	38	39	32	34	46	45
Osalen oma kodukandi tegevustes	36	52	49	46	51	63	60

6.3. PEAMISED INFOKANALID

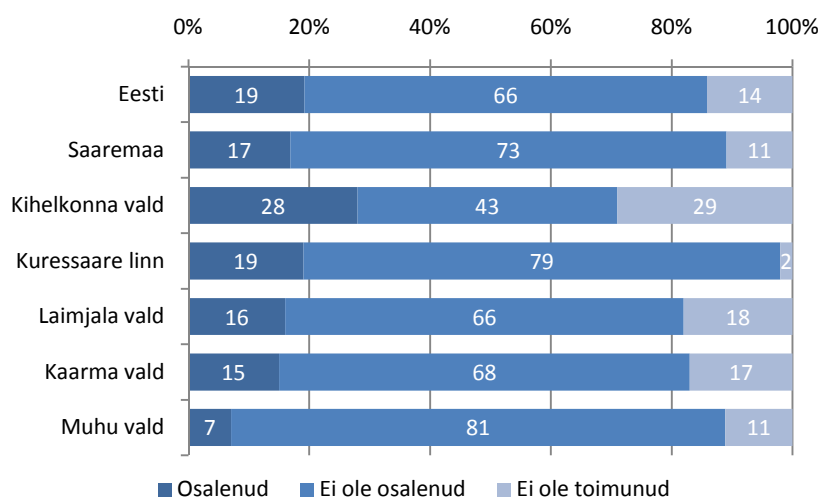
Uuringus osalejatel paluti vastata, millised on peamised infokanalid, kust nad saavad infot elukohas pakutavate teenuste, sündmuste jms kohta. Tabelis 6.2. on esitatud neli kõige sagedamini valitud infokanalit omavalitsuste lõikes. Infokanalite järjestused Eestis ja Saaremaal on nelja tähtsaima osas identsed. Enamikus uuringus osalenud KOVides on kõige tähtsam infokanal pere, sõbrad ja kolleegid.

Tabel 6.2. Neli peamist infokanalit, nummerdatud tähtsuse järjekorras

	Eesti	Saaremaa	Kuressaare linn	Kaarma vald	Laimjala vald	Kihelkonna vald	Muhu vald
Pere, sõprade ja kolleegide kaudu	I	I	I	I	I	I	I
Linna või valla ajalehe kaudu	II	II	II	II	II	II	II
Maakonna ajalehe kaudu	III	III	III	III	III	III	III
KOV koduleht	IV	IV	IV	IV	IV		IV
KOV ametnikud						IV	

6.4. OSALEMINE TERVISETEEMALISTEL ÜRITUSTEL

Uuringus osalejatelt küsiti, kas nad on viimase aasta jooksul osalenud mõnel kohalikul tervise teemalisel üritusel. Saaremaal vastas küsimusele jaatavalt 17%, mis on sarnane Eesti keskmisele (joonis 6.4). Kõige kõrgem on osalemismäär Kihelkonna vallas (28%) ja kõige madalam Muhu vallas (7%). Kihelkonna vallas on kõige enam vastajaid, kellele teadaolevalt pole taolisi üritusi toimunud (29%).



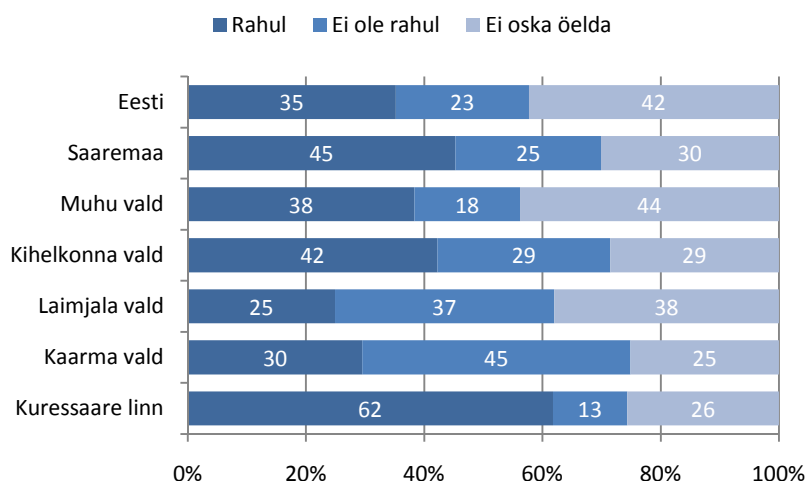
Joonis 6.4. Osalemine elukohas toimunud tervise teemalisel üritusel

Tervise teemalistel üritustel osalejaid saab iseloomustada järgmiselt:

- ▶ pigem keskealised (20%) ja noored (17%) kui vanemaealised (10%);
- ▶ pigem mitteaktiivsed (25%) kui töötavad (13%) ja töötud (12%).

6.5. RAHULOLU VABA AJA VEETMISE VÕIMALUSTEGA

Oma elukohas pakutavate huvitegevuse ja vaba aja veetmise võimalustega on rahul 45% Saaremaa vastajatest, mis on kõrgem Eesti keskmisest 35% (joonis 6.5). Kõige enam on rahulolijaid Kuressaare linnas (62%) ja kõige vähem Laimjala vallas (25%).



Joonis 6.5. Rahulolu oma elukohas pakutavate huvitegevuste ja vaba aja veetmise võimalustega

Huvitegevuse ja vaba aja võimalustega rahulolijaid saab iseloomustada järgmiselt:

- ▶ pigem mehed (51%) kui naised (39%);
- ▶ pigem noored (52%) ja vanemaealised (47%) kui keskealised (39%);
- ▶ pigem keskharidusega (50%) ja kõrgharidusega (50%) kui alg- või põhiharidusega (38%) vastajad;
- ▶ pigem mitteaktiivsed (48%) ja töötavad (45%) kui töötud (28%);
- ▶ pigem kõrge (53%) kui madala (43%) ja keskmise (42%) ostujõuga vastajad;
- ▶ pigem need, kellel on hea tervise enesehinnang;
- ▶ pigem need, kelle toimetulek ei ole tervises seisundi tõttu piiratud.

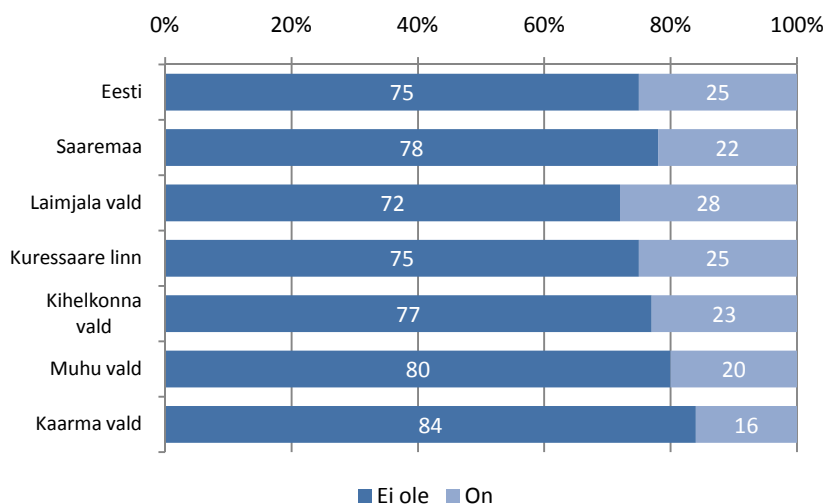
Tabel 6.3. Rahulolu oma elukohas pakutavate huvitegevuste ja vaba aja veetmise võimalustega, seos teiste tunnustega, %

		Rahul	Ei ole rahul	Ei oska öelda	Kokku
Tervise enesehinnang	Hea	52	28	20	100
	Keskmine	45	21	35	100
	Halb	15	20	65	100
Tervises seisundi tõttu piiratud toimetulek	Piiratud	39	19	43	100
	Ei ole piiratud	48	27	26	100

7. VAIMNE TERVIS

7.1. DEPRESSIOONI SÜMPTOMID⁴

Depressiooni sümptomeid esineb Saaremaa vastajate hulgas 22%, näitaja on sarnane Eesti keskmisele (joonis 7.1). Kõige vähem esineb depressiooni sümptomeid Kaarma vallas (16%) ja kõige sagedamini Laimjala vallas (28%).



Joonis 7.1. Depressiooni sümptomite esinemine

Depressiooni sümptomitega vastajaid saab iseloomustada järgmiselt:

- ▶ pigem töötud (48%) kui mitteaktiivsed (22%) ja töötavad (19%);
- ▶ pigem kõrge (39%) kui madala (18%) ja keskmise (17%) ostujõuga vastajad;
- ▶ pigem need, kes hindavad oma tervislikku seisundit halvaks;
- ▶ pigem need, kelle terviseseisund piirab nende igapäevast toimetulekut;
- ▶ pigem need, kes joovad end purju vähemalt üks kord nädalas;
- ▶ pigem need, kes ei ole rahul oma lähisuhetega.

⁴ Depressiooni sümptomite esinemist mõõdeti emotsionaalse enesetunde küsimustiku (EEK) depressiooni skaala põhjal, mille koostamisel on aluseks olnud psüühikahäirete rahvusvahelistes klassifikatsioonides esitatud depressiooni diagnostilised kriteeriumid. Allikas: Aluoja, A., Shlik, J., Vasar, V., Luuk, K., Leinsalu, M. (1999). Development and psychometric properties of the Emotional State Questionnaire, a self-report questionnaire for depression and anxiety. Nordic Journal of Psychiatry 53(6), 443–449. Depressiooni sümptomite esinemine ei näita psüühikahäire olemasolu, vaid viitab selle riskile.

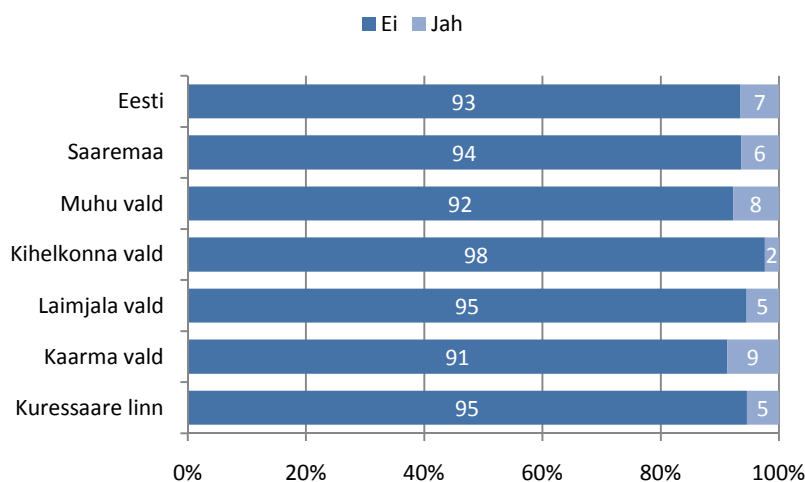
Tabel 7.1. Depressiooni sümptomite esinemise seos teiste tunnustega, %

		On	Ei ole	Kokku
Tervise enesehinnang	Hea	16	84	100
	Keskmine	25	75	100
	Halb	43	57	100
Tervise seisundist lähtuv toimetulek	Piiratud	37	63	100
	Ei ole piiratud	17	83	100
Korruga vähemalt 6 alkoholiannuse tarvitamine*	Mitte kordagi	12	88	100
	1-3 korda kuus	29	71	100
	Vähemalt 1 kord nädalas	41	59	100
Suhted õdede-vendadega	Rahul	19	81	100
	Ei ole rahul	40	60	100
Suhted sõpradega	Rahul	21	79	100
	Ei ole rahul	72	28	100

*Vastasid ainult need, kes olid uuringule eelnenud 30 päeva jooksul alkohoolseid jooke tarvitanud.

7.2. SUITSIIDIKATSE

Saaremaa vastajatest 6% on püüdnud endalt elu võtta, näitaja on sarnane Eesti keskmisega (joonis 7.2). Kõige kõrgem on suitsiidi üritanud vastajate osakaal Kaarma vallas (9%) ja kõige madalam Kihelkonna vallas (2%). Olulisi erinevusi sotsiaal-demograafiliste tunnuste lõikes näitaja kohta ei esinenud (vt lisa 7, tabel 7.2).



Joonis 7.2. Suitsiidikatse esinemine elu jooksul

Suitsiidi katsetanud saab iseloomustada järgmiselt:

- ▶ pigem need, kellel on halb tervise enesehinnang;
- ▶ pigem need, kellel esineb depressiooni sümptomeid;
- ▶ pigem need, kes ei ole suitsetamisest loobunud;
- ▶ pigem need, kes on ühe korra elu jooksul tarvitanud kanepit;
- ▶ pigem need, kes ei ole rahul oma lähisuhetega.

Tabel 7.2. Suitsiidikatse esinemise seos teiste tunnustega, %

		Jah	Ei	Kokku
Tervise enesehinnang	Hea	5	95	100
	Keskmine	4	96	100
	Halb	81	19	100
Depressiooni sümptomid	Ei ole	2	98	100
	On	24	76	100
Suitsetamine*	Suitsetab	16	84	100
	Loobunud	6	94	100
Kanepi tarvitamine	Jah, 1 korra	18	82	100
	Jah, korduvalt	0	100	100
	Ei	4	96	100
Suhted abikaasa või elukaaslasega	Rahul	2	98	100
	Ei ole rahul	34	66	100
Suhted õdede- vendadega	Rahul	5	95	100
	Ei ole rahul	22	78	100

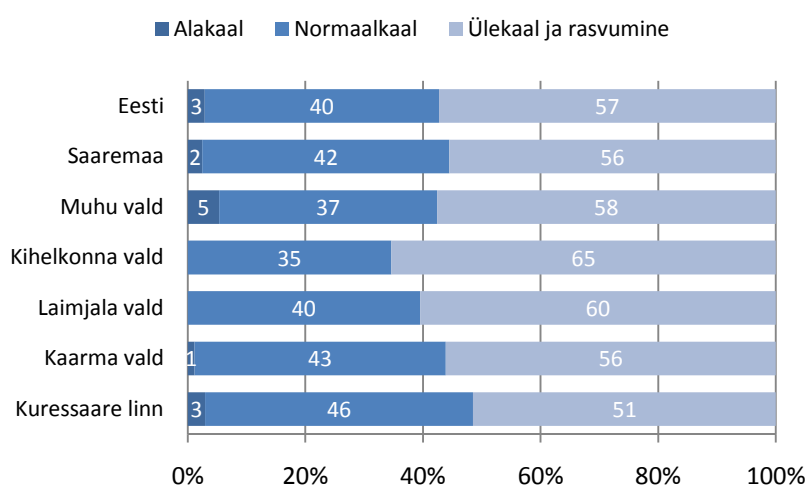
*Vastasid ainult need, kes on kunagi elus suitsetanud.

8. KEHALINE AKTIIVSUS

8.1. KEHAMASSIINDEKS

Uuringus osalejatel paluti üles märkida oma kehakaal ja pikkus, mille alusel arvutati iga vastaja kehamassiindeks. Kehamassiindeks jaotati nelja kategooriasse: alakaal, normaalkaal, ülekaal ja rasvumine.

Normaalkaalulisi on Saaremaal 42%, mis on sarnane Eesti keskmisele (joonis 8.1). Ülekaaluliste ja rasvunute osakaal Saaremaal (56%) on samuti sarnane Eesti keskmisele. Kõige enam on ülekaalulisi ja rasvunuid Kihelkonna vallas (65%) ja kõige vähem Kuressaare linnas (51%).



Joonis 8.1. Kehamassiindeks

Ülekaalulisi ja rasvunuid saab iseloomustada järgmiselt:

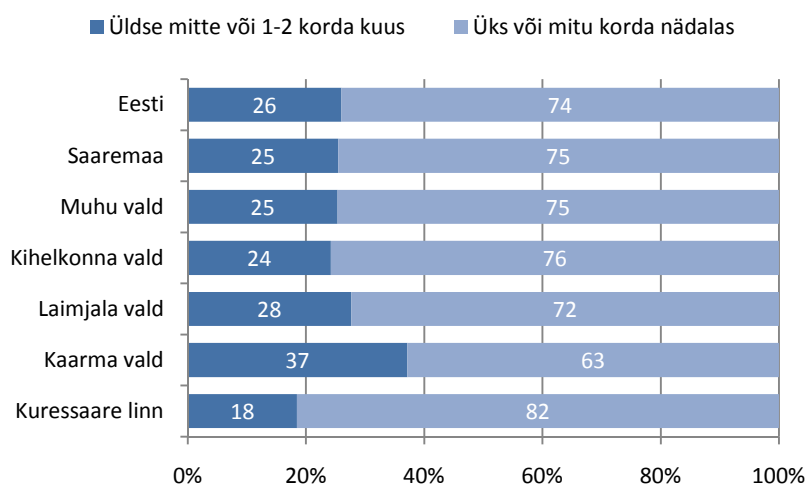
- ▶ pigem kõrgharidusega (62%) ja keskharidusega (59%) kui alg- või põhiharidusega (51%) vastajad;
- ▶ pigem madala (67%) kui kõrge (56%) ja keskmise (47%) ostujõuga vastajad;
- ▶ pigem täisealiste lastega (68%) kui alaealiste lastega (54%) ja ilma lasteta (28%) leibkondade liikmed;
- ▶ pigem need, kelle toimetulek on tervises seisundi tõttu piiratud.

Tabel 8.1. Kehamassiindeksi seos tervises seisundi tõttu piiratud toimetulekuga, %

		Alakaal	Normaalkaal	Ülekaalul ja rasvumine	Kokku
Tervises seisundi tõttu piiratud toimetulek	Piiratud	3	34	63	100
	Ei ole piiratud	2	44	53	100

8.2. LIIKLEMINE JALGSI VÕI JALGRATTAGA

Vastajad märkisid, kui sageli nad viimase 30 päeva jooksul käisid jala või sõitsid rattaga vähemalt 30 minutit. Vähemalt korra nädalas liigub Saaremaal sedasi 75% vastajatest, mis on sarnane Eesti keskmisele (joonis 8.2). Kõige vähem on regulaarselt jalgsi või jalgrattaga liikuvaid vastajaid Kaarma vallas (63%) ja kõige enam Kuressaare linnas (82%).



Joonis 8.2. Vähemalt 30 minutit jala käimise või rattaga sõitmise sagedus uuringule eelnud 30 päeva jooksul

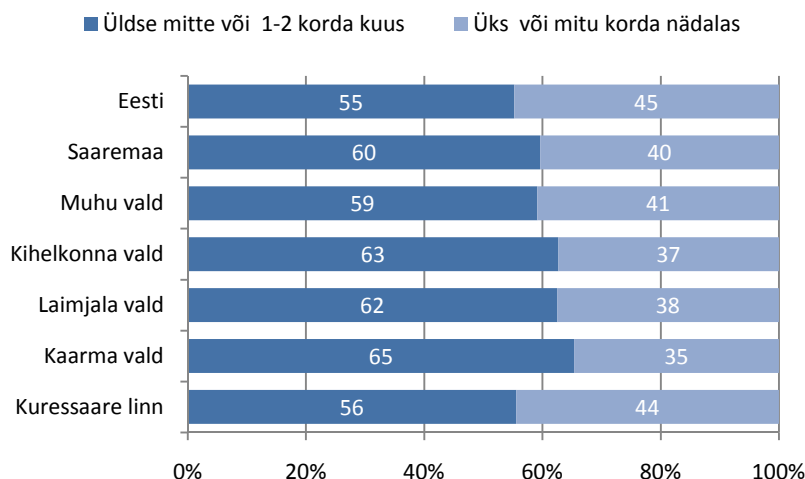
Vastajaid, kes on passiivsemad jalgsi või rattaga liiklejad, saab iseloomustada järgnevalt:

- ▶ pigem keskealised (31%) kui vanemaealised (23%) ja noored (21%);
- ▶ pigem alg- või põhiharidusega (32%) kui kõrgharidusega (23%) ja keskkharidusega (21%) vastajad;
- ▶ pigem elukaaslasega (30%) kui ilma elukaaslaseta (19%) vastajad;
- ▶ pigem ilma lasteta (28%) ja täisealiste lastega (28%) kui alaealiste lastega (17%) leibkondade liikmed.

8.3. FÜÜSILINE AKTIIVSUS VABAL AJAL

Füüsilise aktiivsuse kirjeldamiseks paluti uuringus osalejatel vastata küsimusele „Kui sageli tegelesite vabal ajal vähemalt 30 minutit sellise liikumisharrastusega, mis ajas teid kergelt hingeldama ja higistama?“.

Vähemalt korra nädalas tegeleb sellise harrastusega 40% saarlastest (joonis 8.3), mis on madal Eesti keskmisest 45%. Füüsiliselt on kõige aktiivsemad Kuressaare linna (44%) ja kõige passiivsemad Kaarma valla vastajad (35%).



Joonis 8.3. Vähemalt 30 minutit tegelemine liikumisharrastusega, mis ajas kergelt higistama ja hingeldama uuringule eelnenud 30 päeva jooksul

Füüsiliselt väheaktiivseid vastajaid saab iseloomustada järgmiselt:

- ▶ pigem naised (70%) kui mehed (50%);
- ▶ pigem vanemaealised (69%) ja keskealised (65%) kui noored (47%);
- ▶ pigem alg- või põhiharidusega (65%) ja keskharidusega (61%) kui kõrgharidusega (44) vastajad;
- ▶ pigem elukaaslasega (65%) kui ilma elukaaslaseta (52%) vastajad;
- ▶ pigem need, kes ei ole suitsetamisest loobunud;
- ▶ pigem need, kes joovad end purju 1-3 korda kuus.

Tabel 8.2. Hingeldama ja higistama paneva liikumisharrastusega tegelemine vähemalt 30 minutit, seos teiste tunnustega, %

		Üldse mitte või 1-2 korda kuus	Üks või mitu korda nädalas	Kokku
Suitsetamine*	Suitsetab	75	25	100
	Loobunud	60	40	100
Korraka vähemalt 6 alkoholiannuse tarvitamine**	Mitte kordagi	61	39	100
	1-3 korda kuus	65	35	100
	Vähemalt 1 kord nädalas	32	68	100

*Vastasid ainult need, kes on kunagi elus suitsetanud

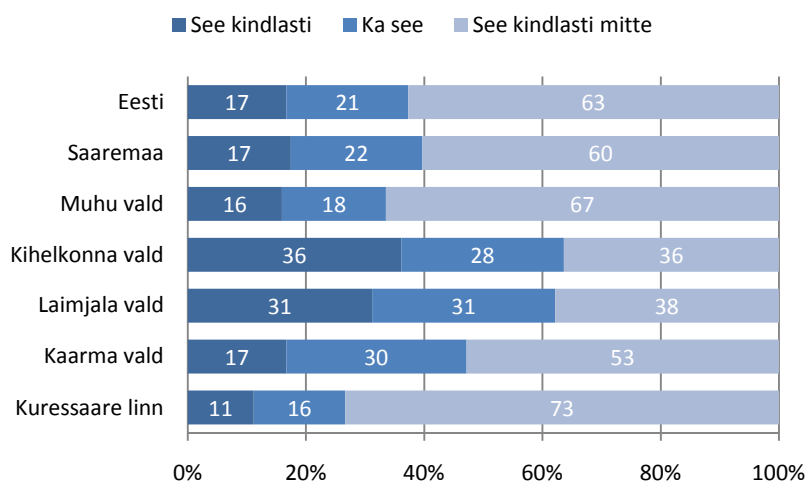
**Vastasid ainult need, kes olid uuringule eelnenud 30 päeva jooksul alkohoolseid jooke tarvitanud.

8.4. FÜÜSILISE AKTIIVSUSE TAKISTAJAD

Füüsiliselt väheaktiivsetel vastajatel paluti hinnata, millised erinevad takistavad tegurid piiravad nende füüsilist aktiivsust.

Sobiva asukoha puudumine

Sobiva asukoha puudumise töi takistusena välja 39% Saaremaa vastajatest, mis on sarnane Eesti keskmisele (joonis 8.4). Kõige enam pidasid seda takistuseks Kihelkonna valla vastajad (64%), kõige vähem aga Kuressaare linna vastajad (27%).



Joonis 8.4. Liikumisharrastust pärsib sobiva asukoha puudumine

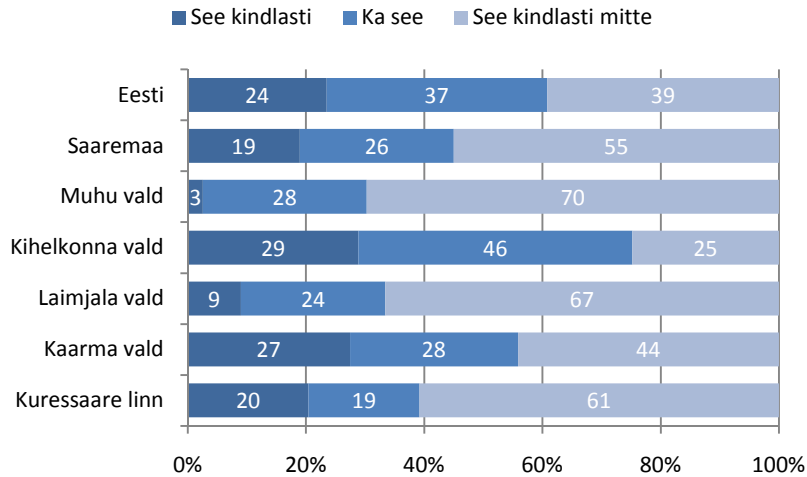
(vastasid ainult need, kes olid uuringule eelnenu 30 päeva jooksul tegelenud liikumisharrastusega harvem kui üks kord nädalas)

Sobiva asukoha puudumist näevad liikumisharrastuse takistusena:

- ▶ pigem naised (46%) kui mehed (32%);
- ▶ pigem kõrgharidusega (49%) kui alg- või põhiharidusega (40%) ja keskharidusega (39%) vastajad;
- ▶ pigem ilma lasteta (51%) kui alaealiste lastega (40%) ja täisealiste lastega (37%) leibkondade liikmed.

Harrastuse kallis hind

Harrastuse kalli hinna tõi takistusena välja 45% Saaremaa vastajatest, mis on madalam Eesti keskmisest 61% (joonis 8.5). Kõige enam pidasid seda takistuseks Kihelkonna valla vastajad (75%), kõige vähem aga Muhu valla vastajad (31%).



Joonis 8.5. Liikumisharrastust pärsib selle kallis hind

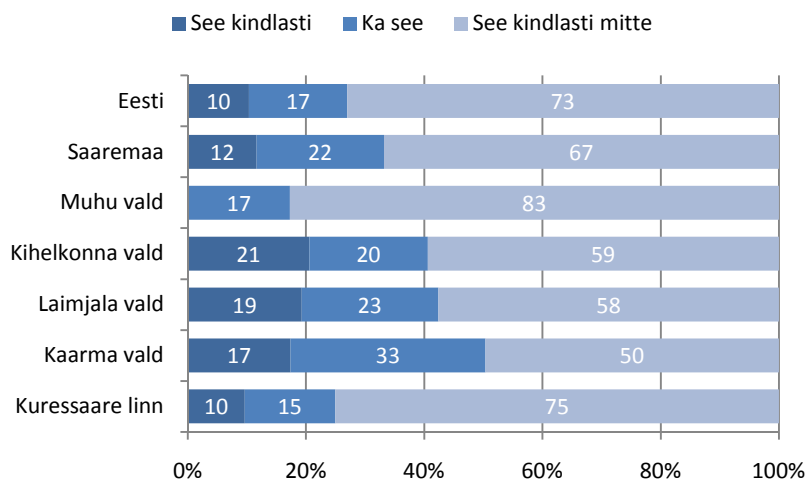
(vastasid ainult need, kes olid uuringule eelnud 30 päeva jooksul tegelenud liikumisharrastusega harvem kui üks kord nädalas)

Harrastuse kallist hinda näevad liikumisharrastuse takistusena:

- ▶ pigem noored (52%) ja vanemaealised (48%) kui keskealised (39%);
- ▶ pigem kõrge (57%) ja keskmise (43%) kui madala (39%) ostujõuga vastajad;
- ▶ pigem ilma lasteta (60%) ja alaealiste lastega (54%) kui täisealiste lastega (37%) leibkondade liikmed.

Sobiva transpordi puudumine harrastuskohta jõudmiseks

Sobiva transpordi puudumise tõi takistusena välja 34% Saaremaa vastajatest, mis on kõrgem Eesti keskmisest 27% (joonis 8.6). Kõige enam pidasid seda takistuseks Kaarma valla vastajad (50%), kõige vähem aga Muhu valla vastajad (17%).



Joonis 8.6. Liikumisharrastust pärsib harrastuskohta jõudmiseks sobiva transpordi puudumine

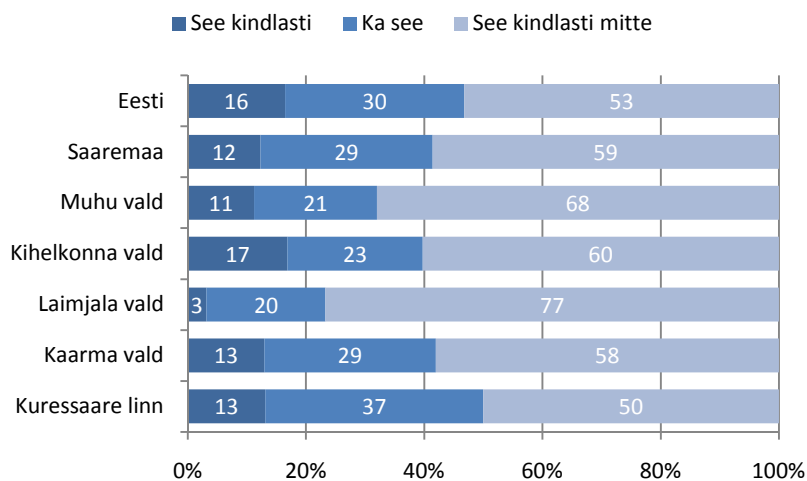
(vastasid ainult need, kes olid uuringule eelnud 30 päeva jooksul tegelenud liikumisharrastusega harvem kui üks kord nädalas)

Sobiva transpordi puudumist näevad liikumisharrastuse takistusena:

- ▶ pigem naised (37%) kui mehed (27%);
- ▶ pigem noored (43%) kui vanemaealised (31%) ja keskealised (26%);
- ▶ pigem kõrge (46%) kui madala (32%) ja keskmise (28%) ostujõuga vastajad;
- ▶ pigem ilma lasteta (37%) ja täisealiste lastega (35%) kui alaealiste lastega (23%) leibkondade liikmed.

Vajalike vahendite puudumine

Vajalike vahendite puudumise tõsi takistusena välja 41% Saaremaa vastajatest, mis on madalam Eesti keskmisest 46% (joonis 8.7). Kõige enam pidasid seda takistuseks Kuressaare linna vastajad (50%) vastajad, kõige vähem aga Laimjala valla vastajad (23%).



Joonis 8.7. Liikumisharrastust pärsib vajalike vahendite puudumine

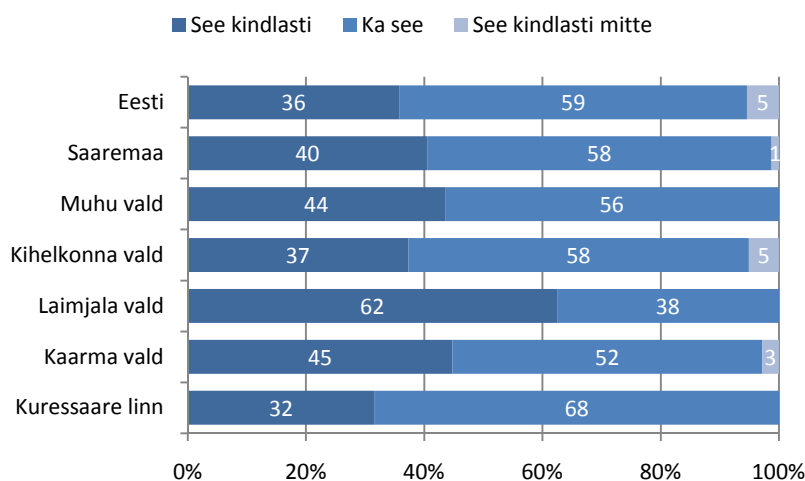
(vastasid ainult need, kes olid uuringule eelnend 30 päeva jooksul tegelenud liikumisharrastusega harvem kui üks kord nädalas)

Vajalike vahendite puudumist näevad liikumisharrastuse takistusena:

- ▶ pigem noored (50%) kui keskealised (40%) ja vanemaealised (31%);
- ▶ pigem keskharidusega (45%) kui alg- või põhiharidusega (37%) ja kõrgharidusega (36%) vastajad;
- ▶ pigem ilma elukaaslaseta (49%) kui elukaaslasega (36%) vastajad;
- ▶ pigem keskmise (49%) ja kõrge (46%) kui madala (35%) ostujõuga vastajad;
- ▶ pigem ilma lasteta (46%) ja alaealiste lastega (41%) kui täisealiste lastega (36%) leibkondade liikmed.

Huvipuudus, vähene viitsimine, väsimus või ajapuudus

Huvi või aja puudumise, vähese viitsimise ja väsimuse tõi takistusena välja 98% Saaremaa vastajatest, mis on sarnane Eesti keskmisele (joonis 8.8). Kõige vähem pidasid seda takistuseks Kihelkonna valla vastajad (95%). Laimjala ja Muhu vallas ning Kuressaare linnas pidasid neid tegureid takistuseks kõik vastajad. Olulisi erinevusi sotsiaal-demograafiliste tunnuste lõikes näitaja kohta ei esinenud (vt lisa 8, tabel 8.8).



Joonis 8.8. Liikumisharrastust pärsib huvipuudus, vähene viitsimine, väsimus või ajapuudus

(vastasid ainult need, kes olid uuringule eelnunud 30 päeva jooksul tegelema liikumisharrastusega harvem kui üks kord nädalas)

8.5. VAJADUS SPORTIMISKOHA JÄRGI

Uuringus osalejatele esitati küsimus „Millise sportimiskoha järele on teie arvates teie linnas või vallas kõige suurem vajadus?“. Tabelis 8.3 on esitatud neli kõige sagedamini antud vastust. Enamikes Saaremaa omavalitsustes on vastajate arvates kõige suurem nõudlus ujula ning rulluisu- ja jalgrattatee järele, järgneb jõusaal ja tenniseväljak.

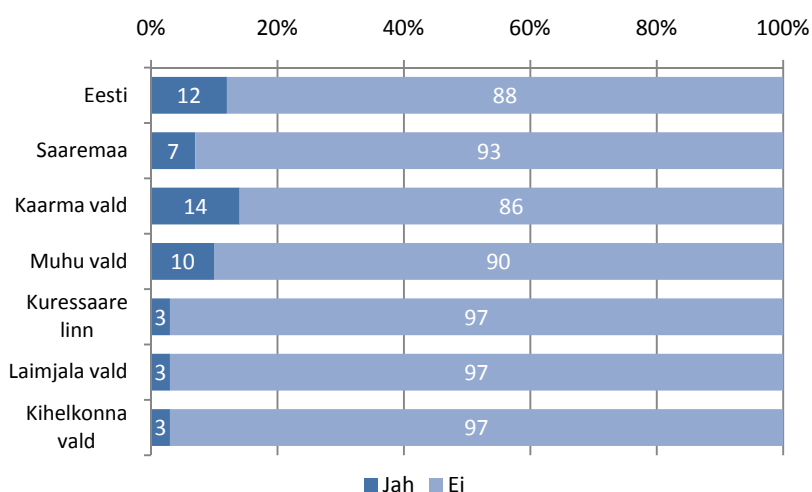
Tabel 8.3. „Millise sportimiskoha järele on teie arvates teie linnas või vallas kõige suurem vajadus?“ – neli populaarseimat vastust tähtsuse järjekorras

	Eesti	Saaremaa	Kuressaare linn	Kaarma vald	Laimjala vald	Kihelkonna vald	Muhu vald
Ujula	I	I	II	I	I	I	I
Rulluisu- ja jalgrattatee	II	II	I	II	II	II	II
Jõusaal	III	III	IV	III		III	III
Kergejõustikustaadion					III		
Tenniseväljak	IV	IV		IV	IV		IV
Korvpalliväljak						IV	

9. SEKSUAALTERVIS

9.1. SEKSUAALVAHEKORD JUHUPARTNERIGA

Saaremaa vastajatest on 7% uuringule eelnenud aasta jooksul olnud seksuaalvahekorras juhupartnoriga, mis on madalam Eesti keskmisest 12% (joonis 9.1). Kõrgeim on näitaja Kaarma vallas (14%) ja madalaim Kuressaare linnas ning Laimjala vallas ja Kihelkonna vallas (3%). Olulisi erinevusi sotsiaal-demograafiliste tunnuste lõikes näitaja kohta ei esinenud (vt lisa 9, tabel 9.1).



Joonis 9.1. Olnud seksuaalvahekorras juhupartnoriga uuringule eelnenud 12 kuu jooksul (vastasid ainult need, kes on kunagi olnud seksuaalvahekorras)

Juhupartnoriga seksuaalvahekorras olnuid saab iseloomustada järgmiselt:

- ▶ pigem need, kes tarvitavad vähemalt üks kord nädalas alkoholi;
- ▶ pigem need, kes joovad end purju vähemalt üks kord nädalas.

Tabel 9.1. Seksuaalvahekord juhupartnoriga, seos teiste tunnustega %*

		Jah	Ei	Kokku
Alkoholi tarvitamise regulaarsus	Mitte kordagi	5	95	100
	1-3 korda kuus	3	97	100
	Vähemalt 1 kord nädalas	12	88	100
Korruga vähemalt 6 alkoholiannuse tarvitamine**	Mitte kordagi	5	95	100
	1-3 korda kuus	2	98	100
	Vähemalt 1 kord nädalas	31	69	100

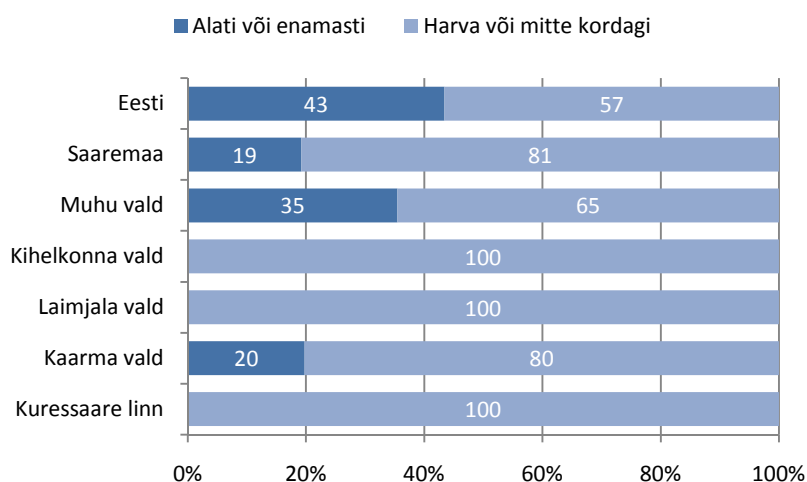
*Vastasid ainult need, kes on kunagi olnud seksuaalvahekorras.

**Vastasid ainult need, kes olid uuringule eelnenud 30 päeva jooksul alkohoolseid jooke tarvitanud.

9.2. KONDOOMI KAASAS KANDMINE

Kõigilt vastajatelt, kellel oli juhupartneriga seksuaalvahekorra kogemus küsiti „Kui sageli te olete viimase 12 kuu jooksul kandnud endaga kondoomi kaasas?“.

Saaremaa vastajatest 19% kannab kondoomi alati või enamasti kaasas, mis on madalam Eesti keskmisest 43% (joonis 9.2). Kõrgeim on näitaja Muhu vallas (35%). Kuressaare linnas ning Laimjala vallas ja Kihelkonna vallas ei ole ühtegi vastajat, kes alati või enamasti kondoomi kaasas kannaks.



Joonis 9.2. Kondoomide kaasas kandmine

(vastasid ainult need, kes uuringule eelnenud 12 kuu jooksul olid olnud seksuaalvahekorras juhupartneriga)

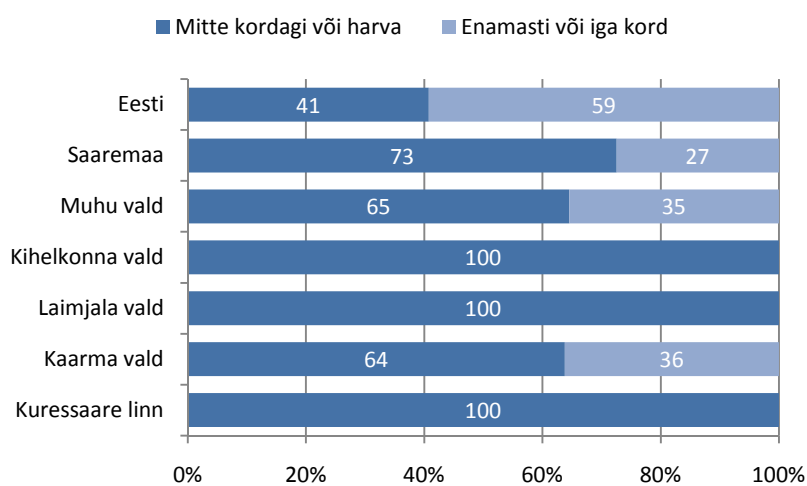
Kondoomi kannavad alati või enamasti kaasas:

- ▶ pigem mehed (28%) kui naised (0%);
- ▶ pigem noored (29%) kui vanemaealised (20%) ja keskealised (14%);
- ▶ pigem keskharidusega (36%) kui alg- või põhiharidusega (16%) ja kõrgharidusega (0%) vastajad.

9.3. KONDOOMI KASUTAMINE JUHUSLIKU SEKSUAALVAHEKORRA AJAL

Kõigilt vastajatelt, kellel oli juhupartneriga seksuaalvahekorra kogemus küsiti „Kui sageli viimase 12 kuu jooksul kasutasite kondoomi, kui olite seksuaalvahekorras juhupartneriga?“.

Saaremaa vastajatest 27% väitis, et kasutas kondoomi enamasti või igakord, mis on madalam Eesti keskmisest 59% (joonis 9.3). Neid, kes jätsid kondoomi enamasti kasutamata on kõige vähem Kaarma vallas (64%). Kuressaare linnas, Kihelkonna vallas ja Laimjala vallas väitsid kõik vastajad, et nad jätsid juhupartneriga seksuaalvahekorras olles kondoomi enamasti kasutamata.



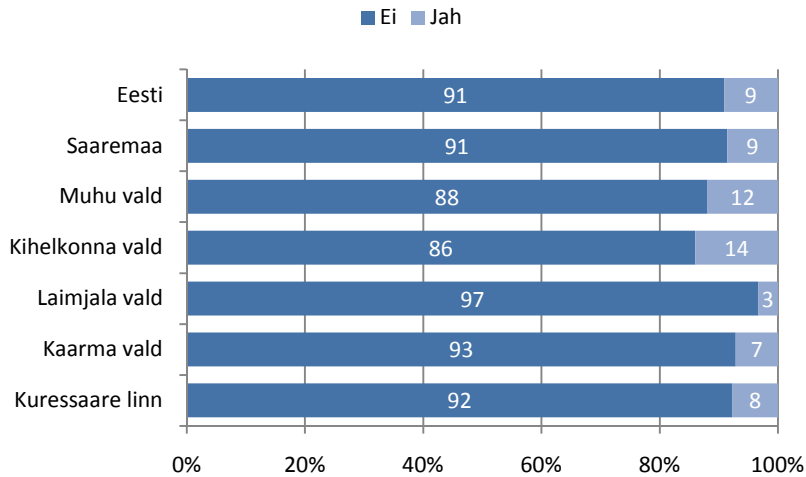
Joonis 9.3. Kondoomi kasutamine juhusliku seksuaalvahekorra ajal
(vastasid ainult need, kes uuringule eelnenud 12 kuu jooksul olid olnud seksuaalvahekorras juhupartneriga)

Juhupartneriga seksuaalvahekorras olles jätsid kondoomi enamasti kasutamata:

- ▶ pigem naised (100%) kui mehed (60%);
- ▶ pigem keskealised (86%) ja vanemaalised (80%) kui noored (48%);
- ▶ pigem kõrgharidusega (100%) kui alg- või põhiharidusega (70%) ja keskharidusega (64%) vastajad.

9.4. SEKSUAALVÄGIVALD

Kõigist Saaremaa seksuaalvahekorra kogemusega vastajatest on 9% kogenud seksuaalvägivalda ehk olnud sunnitud astuma seksuaalvahekorda vastu oma tahtmist (joonis 9.4). Näitaja on võrdne Eesti keskmisega. Kõige kõrgem on näitaja Kihelkonna vallas (14%) ja madalaim Laimjala vallas (3%).



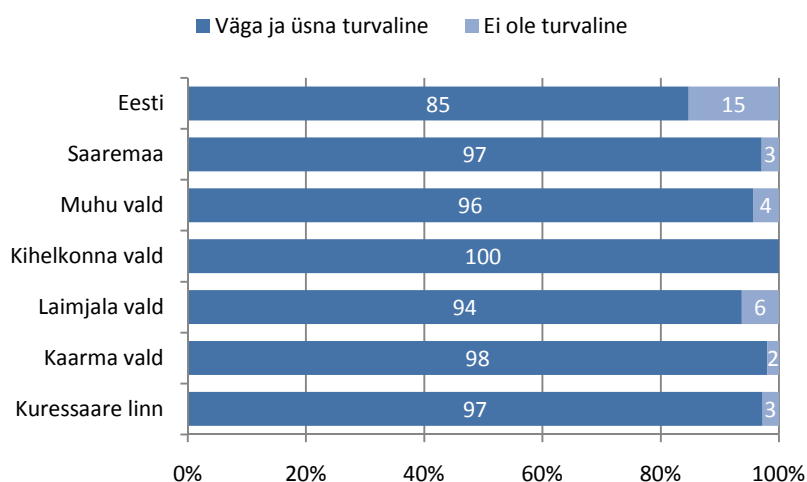
Joonis 9.4. On olnud sunnitud astuma seksuaalvahekorda vastu tahtmist
(vastasid ainult need, kes on kunagi olnud seksuaalvahekorras)

Seksuaalvägivalda on kogenud pigem naised (14%) kui mehed (3%).

10. TURVALISUS JA OHUTUS

10.1. ELUKOHA TURVALISUS

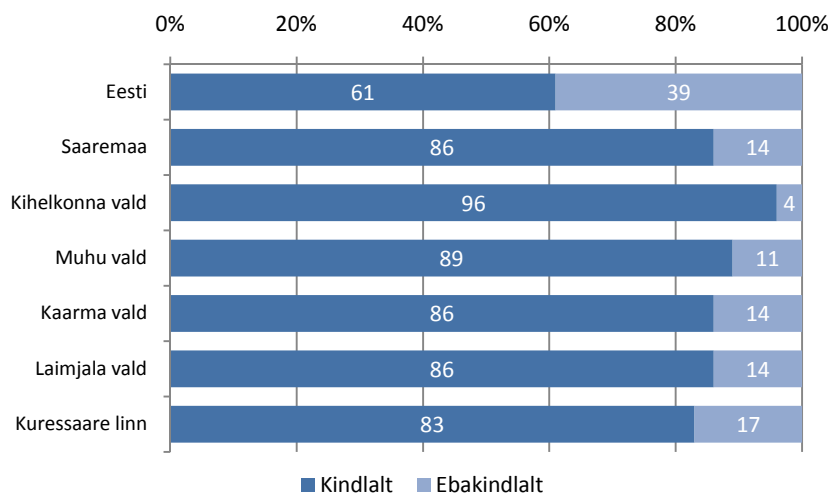
Uuringus osalejatel paluti vastata, kui turvaliseks nad üldiselt hindavad oma elukohta. Saaremaa vastajatest 97% peab oma elukohta turvaliseks, mis on kõrgem Eesti keskmisest 85% (joonis 10.1). Kihelkonna vallas hindavad elukohta turvaliseks kõik vastajad, Laimjala vallas hindab oma elukohta turvaliseks 94% vastajatest. Olulisi erinevusi sotsiaal-demograafiliste tunnuste lõikes näitaja kohta ei esinenud (vt lisa 10, tabel 10.1).



Joonis 10.1. Elukohta turvalisus

10.2. TURVATUNNE OMA ELUKOHAS PIMEDAL AJAL

Saaremaa vastajatest 14% tunneb end ebakindlalt, kui oma elukohas pimedas üksinda liigub (joonis 10.2). Näitaja on madalam Eesti keskmisest 39%. Kõige vähem tunnevad pimedal ajal ebakindlust Kihelkonna valla vastajad (4%) ja kõige enam Kuressaare linna vastajad (17%).



Joonis 10.2. „Kui julgelt te ennast tunnete, käies üksinda väljas oma elukohas pärast pimeduse saabumist?“

Vastajaid, kes tunnevad end oma elukohas pimedal ajal ebakindlalt, saab iseloomustada järgnevalt:

- ▶ pigem täisealiste lastega (19%) ja ilma lasteta (13%) kui alaealiste lastega (9%) leibkondade liikmed;
- ▶ pigem need, kellel on halb tervise enesehinnang;
- ▶ pigem need, kelle terviseseisund piirab igapäevast toimetulekut.

Tabel 10.1. Kindlustunne pimedas väljaskäimise ajal, seos teiste tunnustega, %

		Ebakindlalt	Kindlalt	Kokku
Tervise enesehinnang	Hea	8	92	100
	Keskmine	21	79	100
	Halb	25	75	100
Terviseseisundi tõttu piiratud toimetulek	Piiratud	25	75	100
	Ei ole piiratud	10	90	100

10.3. ÜMBRUSKONNA OHUTUS

Uuringus osalejatel paluti hinnata erinevate tegevuste ohutust oma elukohas (tabel 10.2). Sotsiaal-demograafiliste tunnuste lõikes on vastused esitatud lisa 10, tabelites 10.3-10.8.

Uuringus osalenud omavalitsustest eristub Muhu vald ja Kaarma vald, seal peab kõige enam vastajaid sõidutee ületamist ja jalgrattaga sõitmist ohtlikuks. Veekogudes ujumust peetakse kõige ebaturvalisemaks Kaarma vallas.

Positiivse külje pealt paistavad silma Kuressaare linn, Laimjala vald ja Kihelkonna vald – sealsed vastajad peavad oma elukohta sagedamini ohutuks.

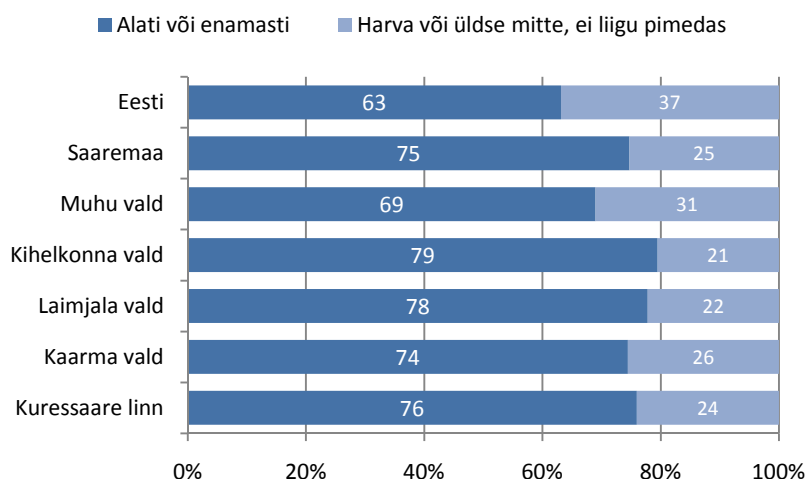
Tabel 10.2. Vastajad, kes peavad erinevaid tegevusi elukohas ohtlikuks, %

	Eesti	Saaremaa	Kuressaare linn	Kaarma vald	Laimjala vald	Kihelkonna vald	Muhu vald
Jalgsi tööle või kooli minemine	6	1	0	4	0	0	3
Sõidutee ületamine	18	3	0	5	4	2	7
Jalgrattaga sõitmine	27	11	10	15	2	0	17
Parkides ja haljasaladel jalutamine	7	3	3	3	0	0	5
Mänguväljakute kasutamine	3	2	0	2	0	0	6
Veekogudes ujumine	18	7	7	9	8	4	7

10.4. TURVAVAHENDITE KASUTAMINE

Helkuri kasutamine

Uuringus osalenutel paluti vastata, kui tihti nad kasutavad pimedal ajal valgustamata tänavatel või teedel liikudes helkurit. Vastajaid, kes kannavad helkurit alati või enamasti on Saaremaal 75%, mis on kõrgem Eesti keskmisest 63% (joonis 10.3). Kõige madalam on alati või enamasti helkurit kandjate osakaal Muhu vallas (69%) ja kõige kõrgem Kihelkonna vallas (79%).



Joonis 10.3. Helkuri kandmine

Alati või enamasti helkuri kandjaid saab iseloomustada järgnevalt:

- ▶ pigem naised (85%) kui mehed (65%);
- ▶ pigem keskealised (84%) ja vanemaealised (81%) kui noored (62%);
- ▶ pigem kõrgharidusega (80%) ja keskharidusega (79%) kui alg- või põhiharidusega (67%) vastajad.

Turvavöö kasutamine

Uuringus osalenutel paluti vastata, millised on nende turvavöö kasutamise harjumused (tabel 10.3). Saaremaa vastajate turvavöö kasutamise harjumused juhina ja tagaistmel on sarnased Eesti keskmisele. Esiistmel kaassõitjana on Saaremaal turvavöö kasutajaid vähem kui Eestis keskmiselt.

Juhina kasutavad turvavööd alati kõige enam Kaarma valla (74%) ja kõige vähem Muhu valla vastajad (62%). Esiistmel kaassõitjana on enim turvavöö kasutajaid Kuressaare linnas (93%) ja kõige vähem Kihelkonna vallas (81%). Tagaistmel on enim turvavöö kasutajaid Laimjala vallas (76%) ning kõige vähem Kuressaare linnas ja Kihelkonna vallas (60%).

Turvavöö kasutamise ülevaade sotsiaal-demograafiliste näitajate lõikes on esitatud raporti lisa 10 (tabelid 10.10-10.12).

Tabel 10.3 Alati turvavöö kasutamine, %

	Eesti	Saaremaa	Kuressaare linn	Kaarma vald	Laimjala vald	Kihelkonna vald	Muhu vald
Juhina	70	70	72	74	71	68	62
Esiistmel kaassõitjana	93	88	93	83	90	81	84
Tagaistmel kaassõitjana	59	63	60	61	76	60	67

LISA 1. TERVISE SEISUND

Tabel 1.1. Tervise enesehinnang, %

	Sugu		Vanus			Alg- või põhiharidus	Haridus		Tööturu staatus			Ostujõud		
	Mees	Naine	15-34	35-54	55-70		Keskharidus	Kõrgharidus	Töötav	Töötu	Mitte-aktiivne	Kõrge	Keskmine	Madal
Hea	49	56	77	46	20	44	56	65	54	40	53	46	54	55
Keskmine	39	32	20	43	51	37	35	34	41	29	26	46	35	32
Halb	12	11	2	11	29	19	9	1	5	31	21	8	10	13

	Perekonnaseis		Leibkond		
	Ei ela kooselus	Kooselus	Ilma lasteta	Alaealiste lastega	Täisealiste lastega
Hea	56	50	59	63	48
Keskmine	29	41	32	33	38
Halb	15	9	9	4	14

Tabel 1.2. Pikaajaline krooniline haigus või tervise probleem, %

	Sugu		Vanus			Alg- või põhiharidus	Haridus		Tööhõive staatus			Ostujõud		
	Mees	Naine	15-34	35-54	55-70		Keskharidus	Kõrgharidus	Töötav	Töötu	Mitte-aktiivne	Kõrge	Keskmine	Madal
Jah	36	44	21	39	74	39	37	46	40	45	40	42	37	41
Ei	64	56	79	61	26	61	63	54	60	55	60	58	63	59

	Perekonnaseis		Leibkond		
	Ei ela kooselus	Kooselus	Ilma lasteta	Alaealiste lastega	Täisealiste lastega
Jah	42	39	37	32	40
Ei	58	61	63	68	60

Tabel 1.3. Tervise seisundi tõttu piiratud toimetulek, %

	Sugu		Vanus			Haridus			Tööturu staatus			Ostujõud		
	Mees	Naine	15-34	35-54	55-70	Alg- või põhiharidus	Keskharidus	Kõrgharidus	Töötav	Töötu	Mitte-aktiivne	Kõrge	Keskmine	Madal
Piiratud	35	26	21	27	55	40	24	19	23	43	44	34	29	30
Ei ole piiratud	65	74	79	73	45	60	76	81	77	57	56	66	71	70

	Perekonnaseis		Leibkond		
	Ei ela kooselus	Kooselus	Ilma lasteta	Alaealiste lastega	Täisealiste lastega
Piiratud	32	29	29	14	37
Ei ole piiratud	68	71	71	86	63

Tabel 1.4. Vererõhu mõõtmine, %

	Sugu		Vanus			Haridus		
	Mees	Naine	15-34	35-54	55-70	Alg- või põhiharidus	Keskharidus	Kõrgharidus
Viimase 2 aasta jooksul	89	91	91	89	92	88	91	92
Rohkem kui 2 aastat tagasi	8	9	6	11	6	9	9	6
Mitte kunagi	3	0	3	0	2	3	0	2

Tabel 1.5. Vere kolesterooli taseme määramine, %

	Sugu		Vanus			Haridus		
	Mees	Naine	15-34	35-54	55-70	Alg- või põhiharidus	Keskharidus	Kõrgharidus
Viimase 2 aasta jooksul	70	68	52	76	82	64	67	81
Rohkem kui 2 aastat tagasi	5	11	5	8	12	8	7	8
Mitte kunagi	26	21	43	16	6	27	26	11

Tabel 1.6. Eesnäärme uuring (vastasid ainult mehed vanuses 55-70 aastat), %

	Haridus		
	Alg- või põhiharidus	Keskharidus	Kõrgharidus
Viimase 2 aasta jooksul	30	46	45
Rohkem kui 2 aastat tagasi	19	12	18
Mitte kunagi	51	42	37

Tabel 1.7. Mammograafia uuring (vastasid ainult naised vanuses 35-70 aastat), %

	Vanus		Haridus		
	35-54	55-70	Alg- või põhiharidus	Keskharidus	Kõrgharidus
Viimase 2 aasta jooksul	32	50	41	30	40
Rohkem kui 2 aastat tagasi	16	28	5	27	20
Mitte kunagi	52	23	54	43	40

Tabel 1.8. Perearsti või pereõe teenuse kättesaadavus, %

	Sugu		Vanus			Ostujõud		
	Mees	Naine	15-34	35-54	55-70	Kõrge	Keskmine	Madal
Samal või järgmisel päeval	63	57	66	56	55	59	64	60
Samal nädalal	29	35	26	35	38	34	29	32
Hiljem kui nädala pärast	1	2	1	2	1	3	1	1
Ei oska öelda	7	7	6	7	5	4	6	7

Tabel 1.9. Hambaarsti teenuse kättesaadavus, %

	Sugu		Vanus			Ostujõud		
	Mees	Naine	15-34	35-54	55-70	Kõrge	Keskmine	Madal
Samal või järgmisel päeval	25	22	30	20	19	15	26	27
Samal nädalal	18	28	25	22	21	19	29	19
Hiljem kui nädala pärast	22	34	22	34	23	34	25	28
Ei oska öelda	35	15	23	23	38	32	20	26

Tabel 1.10. Psühholoogiline nõustamisteenus, %

	Sugu		Vanus			Ostujõud		
	Mees	Naine	15-34	35-54	55-70	Kõrge	Keskmine	Madal
Samal või järgmisel päeval	8	6	11	4	5	12	4	8
Samal nädalal	4	8	7	6	3		7	6
Hiljem kui nädala pärast	9	8	14	4	4	12	11	5
Ei oska öelda	80	78	69	86	88	76	78	80

Tabel 1.11. Ravimite kättesaadavus, %

	Sugu		Vanus			Ostujõud		
	Mees	Naine	15-34	35-54	55-70	Kõrge	Keskmine	Madal
Kuni 10 minutit	41	33	50	35	20	41	40	32
11-30 minutit	33	41	33	42	35	30	34	44
31 minutit või kauem	24	25	17	22	40	26	26	22
Ei oska öelda	3	1	0	2	6	3	0	2

Tabel 1.12. Toidukaupade kättesaadavus, %

	Sugu		Vanus			Ostujõud		
	Mees	Naine	15-34	35-54	55-70	Kõrge	Keskmine	Madal
Kuni 10 minutit	61	53	71	53	38	64	61	48
11-30 minutit	27	30	23	35	28	26	24	37
31 minutit või kauem	11	16	6	10	30	8	15	14
Ei oska öelda	1	1	0	1	4	1	0	1

Tabel 1.13. Alkoholi kättesaadavus, %

	Sugu		Vanus			Ostujõud		
	Mees	Naine	15-34	35-54	55-70	Kõrge	Keskmine	Madal
Kuni 10 minutit	61	57	71	56	43	63	63	52
11-30 minutit	25	28	23	30	26	25	20	35
31 minutit või kauem	10	11	4	11	23	7	14	11
Ei oska öelda	4	3	2	3	7	6	3	1

Tabel 1.14 Tubakatoodete kättesaadavus, %

	Sugu		Vanus			Ostujõud		
	Mees	Naine	15-34	35-54	55-70	Kõrge	Keskmine	Madal
Kuni 10 minutit	62	59	74	57	40	63	62	55
11-30 minutit	24	26	23	28	26	24	21	31
31 minutit või kauem	9	11	2	10	21	6	12	11
Ei oska öelda	6	4	1	5	13	7	4	3

LISA 2. TOITUMINE

Tabel 2.1. Hommikusöögi söömine uuringule eelnenud 30 päeva jooksul, %

	Sugu		Vanus			Haridus			Tööturu staatus			Ostujõud		
	Mees	Naine	15-34	35-54	55-70	Alg/põhiharidus	Keskharidus	Kõrgharidus	Töötav	Töötu	Mitte-aktiivne	Kõrge	Keskmine	Madal
Vähemalt pooltel päevadel	86	84	81	84	93	81	86	93	84	70	91	84	85	86
Harva või üldse mitte	14	16	19	16	7	19	14	7	16	30	9	16	15	14

	Perekonnaseis			Leibkond		
	Ei ela kooselus	Kooselus	Ilma lasteta	Alaalistega lastega	Täisealiste lastega	
Vähemalt pooltel päevadel		83	87	84	86	85
Harva või üldse mitte		17	13	16	14	15

Tabel 2.2. Puu- ja köögiviljade söömine uuringule eelnenud 7 päeva jooksul, %

	Sugu		Vanus			Haridus			Tööturu staatus			Ostujõud		
	Mees	Naine	15-34	35-54	55-70	Alg- või põhiharidus	Keskharidus	Kõrgharidus	Töötav	Töötu	Mitte-aktiivne	Kõrge	Keskmine	Madal
Ei söö üldse, mõned portsjonid nädalas	73	63	74	60	70	79	71	40	66	74	72	61	73	66
1-2 portsjonit päevas	19	25	14	26	30	15	20	41	22	9	22	28	19	22
3-4 portsjonit päevas	7	10	8	14	0	7	6	17	11	6	4	9	5	12
5 või rohkem portsjonit päevas	1	2	3	0	0	0	3	2	1	11	1	2	3	0

	Perekonnaseis			Leibkond		
	Ei ela kooselus	Kooselus	Ilma lasteta	Alaalistega lastega	Täisealiste lastega	
Ei söö üldse, mõned portsjonid nädalas		68	68	73	69	66
1-2 portsjonit päevas		20	23	16	24	27
3-4 portsjonit päevas		11	7	7	7	8
5 või rohkem portsjonit päevas		0	2	4	0	0

Tabel 2.3. Energiajookide tarvitamine uuringule eelnenud 7 päeva jooksul, %

	Sugu		Vanus			Haridus			Ostujõud			Leibkond		
	Mees	Naine	15-34	35-54	55-70	Alg- või põhiharidus	Keskharidus	Kõrgharidus	Kõrge	Keskmine	Madal	Ilma lasteta	Alaealiste lastega	Täisealiste lastega
Mitte kordagi	82	89	69	96	97	78	92	87	89	81	87	87	83	85
1-7 päeval nädalas	18	11	31	4	3	22	8	13	11	19	13	13	17	15

Tabel 2.4. Coca-Cola ja teiste suhkrut sisaldavate magusate jookide tarvitamine uuringule eelnenud 7 päeva jooksul, %

	Sugu		Vanus			Haridus			Ostujõud			Leibkond		
	Mees	Naine	15-34	35-54	55-70	Alg- või põhiharidus	Keskharidus	Kõrgharidus	Kõrge	Keskmine	Madal	Ilma lasteta	Alaealiste lastega	Täisealiste lastega
Mitte kordagi	56	78	50	77	78	57	72	76	74	61	70	62	65	66
1-2 päeval nädalas	26	13	29	15	14	31	16	6	9	28	16	30	16	18
3-7 päeval nädalas	18	9	21	8	8	12	13	19	17	11	15	7	18	16

Tabel 2.5. Pitsa, pirukate, saiakeste ja hamburgerite söömine uuringule eelnenud 7 päeva jooksul, %

	Sugu		Vanus			Haridus			Ostujõud			Leibkond		
	Mees	Naine	15-34	35-54	55-70	Alg- või põhiharidus	Keskharidus	Kõrgharidus	Kõrge	Keskmine	Madal	Ilma lasteta	Alaealiste lastega	Täisealiste lastega
Mitte kordagi	47	42	36	53	40	41	45	48	43	48	41	38	42	50
1-2 päeval nädalas	34	41	41	35	38	34	40	39	45	33	42	45	38	29
3-7 päeval nädalas	19	17	23	12	22	24	15	13	12	19	18	17	20	21

LISA 3. ALKOHOL

Tabel 3.1. Alkoholi tarvitamise regulaarsus uuringule eelnenud 30 päeva jooksul, %

	Sugu		Vanus			Haridus			Tööturu staatus				Ostujõud	
	Mees	Naine	15-34	35-54	55-70	Alg- või põhiharidus	Keskharidus	Kõrgharidus	Töötav	Töötu	Mitteaktiivne	Kõrge	Keskmine	Madal
Mitte kordagi	15	33	23	18	35	28	21	14	17	18	38	26	21	26
1-3 korda kuus	32	47	38	42	35	39	39	42	45	37	28	29	40	43
Vähemalt üks kord nädalas	53	20	40	39	30	32	40	44	38	45	33	46	38	31

	Perekonnaseis		Leibkond			
	Ei ela kooselus	Kooselus	Ilma lasteta	Alaealiste lastega	Täisealiste lastega	
Mitte kordagi		35	17	15	22	30
1-3 korda kuus		36	41	43	27	40
Vähemalt üks kord nädalas		29	43	41	51	30

Tabel 3.2. Korraga vähemalt 6 alkoholi annuse tarvitamine uuringule eelnenud 30 päeva jooksul (vastasid ainult need, kes olid uuringule eelnenud 30 päeva jooksul alkohoolseid jooke tarvitanud), %

	Sugu		Vanus			Haridus		Tööturu staatus				Ostujõud		
	Mees	Naine	15-34	35-54	55-70	Alg- või põhiharidus	Keskharidus	Kõrgharidus	Töötav	Töötu	Mitteaktiivne	Kõrge	Keskmine	Madal
Mitte kordagi	39	75	54	55	58	42	61	67	59	44	45	51	51	57
1-3 korda kuus	40	22	33	32	28	39	27	28	30	41	35	32	39	28
Vähemalt üks kord nädalas	21	3	13	13	15	19	12	5	11	14	19	17	10	16

	Perekonnaseis		Leibkond			
	Ei ela kooselus	Kooselus	Ilma lasteta	Alaealiste lastega	Täisealiste lastega	
Mitte kordagi		54	55	51	45	57
1-3 korda kuus		33	32	34	37	29
Vähemalt üks kord nädalas		13	13	14	18	14

Tabel 3.3. Subjektivne alkoholi tarvitamise hinnang (vastasid ainult need, kes olid uuringule eelnenud 30 päeva jooksul alkoholseid jooke tarvitanud), %

	Sugu		Vanus			Haridus		
	Mees	Naine	15-34	35-54	55-70	Alg- või põhiharidus	Keskharidus	Kõrgharidus
Vähe või mõõdukalt	86	97	89	92	91	89	90	98
Palju	14	3	11	8	9	11	10	2

Tabel 3.4. Väitele „Enamikel nädalapäevadel klaasi veini või paari pudeli õlle joomine võib tervisele halvasti mõjuda“ vastamine, %

	Sugu		Vanus			Haridus		
	Mees	Naine	15-34	35-54	55-70	Alg- või põhiharidus	Keskharidus	Kõrgharidus
Ei ole nõus	38	23	32	32	26	40	25	29
Nõus	62	77	68	68	74	60	75	71

Tabel 3.5. Väitele „Enda igapäevane purju joomine võib tekitada tõsiseid tervisehäireid“ vastamine, %

	Sugu		Vanus			Haridus		
	Mees	Naine	15-34	35-54	55-70	Alg- või põhiharidus	Keskharidus	Kõrgharidus
Ei ole nõus	11	6	10	6	9	11	7	9
Nõus	89	94	90	94	91	89	93	91

Tabel 3.6. Väitele „Minu tutvusringkonnas on tavaline ennast seltskondlikel koosviibimistel purju juua“ vastamine, %

	Sugu		Vanus			Haridus		
	Mees	Naine	15-34	35-54	55-70	Alg- või põhiharidus	Keskharidus	Kõrgharidus
Ei ole nõus	57	72	50	72	80	60	71	66
Nõus	43	28	50	28	20	40	29	34

Tabel 3.7. Väitele „Alkoholi ja tubakatooteid peaks olema võimalik müüa ainult spetsiaalsetes müügikohtades (alkoholi- ja tubakakauplus)“ vastamine, %

	Sugu		Vanus			Haridus		
	Mees	Naine	15-34	35-54	55-70	Alg- või põhiharidus	Keskharidus	Kõrgharidus
Ei ole nõus	38	43	50	39	21	45	40	36
Nõus	62	57	50	61	79	55	60	64

Tabel 3.8. Väitele „Peaksin tarvitama vähem alkoholi“ (analüüsist on välja jäetud need, kes vastasid väitele „ei kehti minu kohta“) vastamine, %

	Sugu		Vanus				
	Mees	Naine	15-34	35-54	55-70		
Nõus			63	53	63	53	64
Pigem ei ole nõus			22	28	30	23	11
Ei oska öelda			16	19	7	24	26

LISA 4. SUITSETAMINE

Tabel 4.1. Viibimine tööl ruumides, kus suitsetatakse, %

	Sugu		Vanus			Haridus			Ostujõud		
	Mees	Naine	15-34	35-54	55-70	Alg- või põhiharidus	Keskharidus	Kõrgharidus	Kõrge	Keskmine	Madal
Ei viibi	78	92	86	79	93	81	88	87	87	84	84
Viibib	22	8	14	21	7	19	12	13	13	16	16

Tabel 4.2. Viibimine kodus ruumides, kus suitsetatakse, %

	Sugu		Vanus			Haridus			Ostujõud			Leibkond		
	Mees	Naine	15-34	35-54	55-70	Alg- või põhiharidus	Keskharidus	Kõrgharidus	Kõrge	Keskmine	Madal	Ilma lasteta	Alaealiste lastega	Täisealiste lastega
Ei viibi	89	88	92	84	87	86	88	94	90	86	90	86	93	87
Viibib	11	12	8	16	13	14	12	6	10	14	10	14	7	13

Tabel 4.3. Suitsetamise alustamine (vastasid ainult need, kes suitsetavad igapäevaselt), %

	Sugu		Vanus			Haridus			Ostujõud		
	Mees	Naine	15-34	35-54	55-70	Alg- või põhiharidus	Keskharidus	Kõrgharidus	Kõrge	Keskmine	Madal
Enne 18. eluaastat	36	46	26	59	44	42	43	41	35	44	44
18-aastaselt või vanemalt	64	54	74	41	56	58	57	59	65	56	56

Tabel 4.4. Igapäevane suitsetamine, %

	Sugu		Vanus			Tööturu staatus		
	Mees	Naine	15-34	35-54	55-70	Töötav	Töötu	Mitteaktiivne
Ei ole kunagi suitsetanud	37	57	54	39	49	41	41	60
Olen suitsetamisest loobunud	34	19	13	39	31	33	22	16
Suitsetan aeg-ajalt	4	9	11	4	1	4	7	12
Suitsetan iga päev	24	15	23	18	19	22	30	13

	Haridus			Ostujõud			
	Alg- või põhiharidus	Keskharidus	Kõrgharidus	Kõrge	Keskmine	Madal	
Ei ole kunagi suitsetanud		42	43	64	52	45	45
Olen suitsetamisest loobunud		23	30	31	23	25	32
Suitsetan aeg-ajalt		4	12	0	6	4	8
Suitsetan iga päev		30	15	5	19	26	15

Tabel 4.5. Suitsetamisest loobumine (vastasid ainult need, kes on kunagi elus suitsetanud) %

	Sugu		Vanus			Haridus			Tööturu staatus			Ostujõud		
	Mees	Naine	15-34	35-54	55-70	Alg- või põhiharidus	Keskharidus	Kõrgharidus	Töötav	Töötu	Mitteaktiivne	Kõrge	Keskmine	Madal
Suitsetab	46	55	72	36	39	60	48	13	45	63	60	53	55	42
Loobunud	54	45	28	64	61	40	52	87	55	37	40	47	45	58

	Perekonnaseis			Leibkond		
	Ei ela kooselus	Kooselus	Ilma lasteta	Alaealiste lastega	Täisealiste lastega	
Suitsetab		63	43	40	49	55
Loobunud		37	57	60	51	45

Tabel 4.6. Soov loobuda suitsetamisest (vastasid ainult igapäevased suitsetajad), %

	Sugu		Vanus			Haridus		
	Mees	Naine	15-34	35-54	55-70	Alg- või põhiharidus	Keskharidus	Kõrgharidus
Jah	63	87	74	64	84	66	85	70
Ei	37	13	26	36	16	34	15	30

Tabel 4.7. Proovinud loobuda suitsetamisest (vastasid need, kes suitsetavad praegusel eluperioodil igapäevaselt või aeg-ajalt), %

	Sugu		Vanus			Haridus		
	Mees	Naine	15-34	35-54	55-70	Alg- või põhiharidus	Keskharidus	Kõrgharidus
Viimase aasta jooksul	49	49	65	39	29	53	51	0
Rohkem kui aasta tagasi	32	37	21	45	44	30	33	70
Mitte kunagi	19	15	15	17	27	18	16	30

LISA 5. NARKOOTIKUMID

Tabel 5.1. Kanepi hankimise võimalikkus, %

	Sugu		Vanus		
	Mees	Naine	15-34	35-54	55-70
Võimatu	8	9	7	9	11
Keeruline või lihtne	24	18	45	7	3
Ei tea	68	73	49	84	87

Tabel 5.2. Teiste narkootikumide (ecstasy, amfetamiin, kokaiin, heroiin) hankimise võimalikkus, %

	Sugu		Vanus		
	Mees	Naine	15-34	35-54	55-70
Võimatu	8	13	14	7	11
Keeruline või lihtne	11	9	15	8	3
Ei tea	81	78	71	85	87

Tabel 5.3. Kanepi tarvitamine elu jooksul, %

	Sugu		Vanus		
	Mees	Naine	15-34	35-54	55-70
Jah, ühe korra	15	10	24	6	0
Jah, korduvalt	5	2	8	1	0
Ei	80	88	67	93	100

Tabel 5.4. Teiste narkootikumide tarvitamine elu jooksul, %

	Sugu		Vanus		
	Mees	Naine	15-34	35-54	55-70
Jah, ühe korra	1	0	2	0	0
Jah, korduvalt	1	2	2	1	2
Ei	98	98	97	99	98

LISA 6. SOTSIAALSED SUHTED

Tabel 6.1. Organisatsiooni, ühingu või grupi liikmelisus, %

	Sugu		Vanus			Haridus			Tööturu staatus			Perekonnaseis	
	Mees	Naine	15-34	35-54	55-70	Alg- või põhiharidus	Keskharidus	Kõrgharidus	Töötav	Töötu	Mitteaktiivne	Ei ela kooselus	Kooselus
Jah	25	22	28	24	16	21	19	40	23	27	22	26	21
Ei	75	78	72	76	84	79	81	60	77	73	78	74	79

Tabel 6.2. Mittetulundusühingu liikmelisus, %

	Sugu		Vanus			Haridus			Tööturu staatus			Perekonnaseis	
	Mees	Naine	15-34	35-54	55-70	Alg- või põhiharidus	Keskharidus	Kõrgharidus	Töötav	Töötu	Mitteaktiivne	Ei ela kooselus	Kooselus
Jah	19	9	17	14	12	11	11	31	16	4	13	9	19
Ei	81	91	83	86	88	89	89	69	84	96	87	91	81

Tabel 6.3. Aktiivne suhtleja internetis, %

	Sugu		Vanus			Haridus			Tööturu staatus			Perekonnaseis	
	Mees	Naine	15-34	35-54	55-70	Alg- või põhiharidus	Keskharidus	Kõrgharidus	Töötav	Töötu	Mitteaktiivne	Ei ela kooselus	Kooselus
Jah	52	47	78	40	14	41	56	53	49	11	60	53	48
Ei	48	53	22	60	86	59	44	47	51	89	40	47	52

Tabel 6.4. Väitele „Enamikke inimesi võib minu kodukandis usaldada“ vastamine, %

	Sugu		Vanus			Haridus			Tööturu staatus		
	Mees	Naine	15-34	35-54	55-70	Alg- või põhiharidus	Keskharidus	Kõrgharidus	Töötav	Töötu	Mittetöötav
Nõus	55	55	49	57	58	51	54	63	54	62	55
Ei ole nõus	28	25	33	25	19	29	30	17	29	28	20
Ei oska öelda	17	20	18	18	23	20	16	20	17	10	24

	Ostujõud			Leibkond		
	Kõrge	Keskmine	Madal	Ilma lasteta	Alaealiste lastega	Täisealiste lastega
Nõus	50	55	55	49	55	55
Ei ole nõus	35	26	25	25	28	27
Ei oska öelda	15	19	20	26	17	18

Tabel 6.5. Väitele „Minu kodukandi inimesed üldiselt aitavad üksteist, kui on vaja“ vastamine, %

	Sugu		Vanus			Haridus			Tööturu staatus		
	Mees	Naine	15-34	35-54	55-70	Alg- või põhiharidus	Keskharidus	Kõrgharidus	Töötav	Töötu	Mitte- aktiivne
Nõus	76	77	75	77	76	68	80	87	76	89	76
Ei ole nõus	12	13	12	12	12	15	13	4	11	11	15
Ei oska öelda	12	11	13	10	11	17	7	9	14	0	9

	Ostujõud			Leibkond		
	Kõrge	Keskmine	Madal	Ilma lasteta	Alaealiste lastega	Täisealiste lastega
Nõus	75	74	79	70	85	76
Ei ole nõus	17	13	9	12	11	11
Ei oska öelda	9	13	11	19	5	12

Tabel 6.6. Väitele „Oma ümbruskonna hüvanguks teen mõnikord mõne töö ära omal algatusel, ilma et keegi oleks palunud“ vastamine, %

	Sugu		Vanus			Alg- või põhiharidus	Haridus		Tööturu staatus		
	Mees	Naine	15-34	35-54	55-70		Keskharidus	Kõrgharidus	Töötav	Töötu	Mitteaktiivne
Nõus	57	53	46	58	66	48	58	67	61	46	44
Ei ole nõus	29	32	40	29	13	32	28	27	25	31	40
Ei oska öelda	14	15	13	13	21	20	14	6	14	23	16

	Ostujõud			Leibkond		
	Kõrge	Keskmine	Madal	Ilma lasteta	Alaealiste lastega	Täisealiste lastega
Nõus	56	51	59	57	68	46
Ei ole nõus	31	35	24	25	20	37
Ei oska öelda	13	14	17	18	11	17

Tabel 6.7. Väitele „Ma arvan, et minu kodukandi asjad on olulised“ vastamine, %

	Sugu		Vanus			Alg- või põhiharidus	Haridus		Tööturu staatus		
	Mees	Naine	15-34	35-54	55-70		Keskharidus	Kõrgharidus	Töötav	Töötu	Mitteaktiivne
Nõus	81	93	82	89	92	77	91	100	90	70	84
Ei ole nõus	6	3	8	2	4	7	4	0	5	0	5
Ei oska öelda	13	4	10	9	4	16	4	0	5	30	11

	Ostujõud			Leibkond		
	Kõrge	Keskmine	Madal	Ilma lasteta	Alaealiste lastega	Täisealiste lastega
Nõus	83	90	86	80	92	87
Ei ole nõus	4	3	7	12	1	3
Ei oska öelda	13	7	7	8	7	10

Tabel 6.8. Väitele „Ma usun, et suudan mõjutada ja muuta elu oma kodukandis“ vastamine, %

	Sugu		Vanus			Haridus			Tööturu staatus		
	Mees	Naine	15-34	35-54	55-70	Alg- või põhiharidus	Keskharidus	Kõrgharidus	Töötav	Töötu	Mitteaktiivne
Nõus	45	31	40	40	32	37	37	43	43	46	27
Ei ole nõus	27	43	39	36	27	28	41	41	35	31	35
Ei oska öelda	28	25	22	24	41	35	23	16	22	23	37

	Ostujõud			Leibkond		
	Kõrge	Keskmine	Madal	Ilma lasteta	Alaealiste lastega	Täisealiste lastega
Nõus	26	47	37	36	36	40
Ei ole nõus	37	32	40	39	31	35
Ei oska öelda	36	22	23	25	33	25

Tabel 6.9. Väitele „Ma osalen kodukandi tegevustes“ vastamine, %

	Sugu		Vanus			Haridus			Tööturu staatus		
	Mees	Naine	15-34	35-54	55-70	Alg- või põhiharidus	Keskharidus	Kõrgharidus	Töötav	Töötu	Mitteaktiivne
Nõus	53	50	40	59	57	48	55	57	54	55	45
Ei ole nõus	38	39	47	35	32	40	36	35	35	28	47
Ei oska öelda	9	11	12	7	11	12	9	8	10	17	8

	Ostujõud			Leibkond		
	Kõrge	Keskmine	Madal	Ilma lasteta	Alaealiste lastega	Täisealiste lastega
Nõus	44	60	49	45	57	52
Ei ole nõus	42	31	44	43	32	40
Ei oska öelda	15	8	7	12	10	8

Tabel 6.10. Uuringule eelnenud 12 kuu jooksul osalenud mõnel enda elukohas toimunud terviseemalisel üritusel, %

	Sugu		Vanus			Haridus			Tööturu staatus		
	Mees	Naine	15-34	35-54	55-70	Alg- või põhiharidus	Keskharidus	Kõrgharidus	Töötav	Töötu	Mitte-aktiivne
Osalenud	16	17	17	20	10	14	19	19	13	12	25
Ei ole osalenud	74	71	73	66	83	76	69	71	75	82	67
Ei ole toimunud	9	12	9	14	7	9	12	11	12	6	8

	Ostujõud			Leibkond		
	Kõrge	Keskmine	Madal	Ilma lasteta	Alaealiste lastega	Täisealiste lastega
Osalenud	17	17	16	11	18	17
Ei ole osalenud	73	69	75	82	72	71
Ei ole toimunud	9	14	10	8	10	12

Tabel 6.11. Rahulolu oma elukohas pakutavate huvitegevuste ja vaba aja veetmise võimalustega, %

	Sugu		Vanus			Haridus			Tööturu staatus		
	Mees	Naine	15-34	35-54	55-70	Alg- või põhiharidus	Keskharidus	Kõrgharidus	Töötav	Töötu	Mitte-aktiivne
Rahul	51	39	52	39	47	38	50	50	45	28	48
Ei ole rahul	18	32	31	25	11	26	24	24	28	4	22
Ei oska öelda	32	29	17	36	42	36	26	26	27	68	30

	Ostujõud			Leibkond		
	Kõrge	Keskmine	Madal	Ilma lasteta	Alaealiste lastega	Täisealiste lastega
Rahul	53	42	43	48	52	44
Ei ole rahul	21	29	22	27	21	26
Ei oska öelda	26	29	35	26	27	30

LISA 7. VAIMNE TERVIS

Tabel 7.1. Depressiooni sümptomite esinemine, %

	Sugu		Vanus			Haridus			Tööturu staatus			Ostujõud		
	Mees	Naine	15-34	35-54	55-70	Alg- või põhiharidus	Keskharidus	Kõrgharidus	Töötav	Töötu	Mitte- aktiivne	Kõrge	Keskmine	Madal
Ei ole	78	79	75	79	83	74	80	82	81	52	78	61	83	82
On	22	21	25	21	17	26	20	18	19	48	22	39	17	18

	Perekonnaseis		Leibkond		
	Ei ela kooselus	Kooselus	Ilma lasteta	Alaealiste lastega	Täisealiste lastega
Ei ole	73	82	79	73	79
On	27	18	21	27	21

Tabel 7.2. Suitsiidikatse esinemine elu jooksul, %

	Sugu		Vanus		
	Mees	Naine	15-34	35-54	55-70
Ei	96	91	94	92	95
Jah	4	9	6	8	5

LISA 8. KEHALINE AKTIIVSUS

Tabel 8.1. Kehamassiindeks, %

	Sugu		Vanus			Alg- või põhiharidus	Haridus			Ostujõud	
	Mees	Naine	15-34	35-54	55-70		Keskharidus	Kõrgharidus	Kõrge	Keskmine	Madal
Alakaal	1	4	0	2	8	5	0	2	0	3	3
Normaalkaal	47	37	47	41	35	44	41	37	44	50	30
Ülekaal ja rasvumine	51	60	53	56	57	51	59	62	56	47	67

	Perekonnaseis			Leibkond		
	Ei ela kooselus	Kooselus	Ilma lasteta	Alaealiste lastega	Täisealiste lastega	
Alakaal		4	1	9	0	1
Normaalkaal		41	43	64	46	31
Ülekaal ja rasvumine		55	56	28	54	68

Tabel 8.2. Vähemalt 30 minutit jala käimise või rattaga sõitmise sagedus uuringule eelnenud 30 päeva jooksul, %

	Sugu		Vanus			Alg või põhiharidus	Haridus			Ostujõud			Perekonnaseis	
	Mees	Naine	15-34	35-54	55-70		Keskharidus	Kõrgharidus	Kõrge	Keskmine	Madal	Ei ela kooselus	Kooselus	
Üldse mitte või 1-2 korda kuus	25	26	21	31	23	32	21	23	19	27	24	19	30	
Üks või mitu korda nädalas	75	74	79	69	77	68	79	77	81	73	76	81	70	

	Leibkond		
	Ilma lasteta	Alaealiste lastega	Täisealiste lastega
Üldse mitte või 1-2 korda kuus	28	17	28
Üks või mitu korda nädalas	72	83	72

Tabel 8.3. Vähemalt 30 minutit tegelemine liikumisharrastusega, mis ajas kergelt higistama ja hingeldama uuringule eelnenud 30 päeva jooksul, %

	Sugu		Vanus			Haridus			Ostujõud			Perekonnaseis	
	Mees	Naine	15-34	35-54	55-70	Alg või põhiharidus	Keskharidus	Kõrgharidus	Kõrge	Keskmine	Madal	Ei ela kooselus	Kooselus
Üldse mitte või 1-2 korda kuus	50	70	47	65	69	65	61	44	60	57	59	52	65
Üks või mitu korda nädalas	50	30	53	35	31	35	39	56	40	43	41	48	35

	Leibkond		
	Ilma lasteta	Alaealiste lastega	Täisealiste lastega
Üldse mitte või 1-2 korda kuus	55	58	58
Üks või mitu korda nädalas	45	42	42

Tabel 8.4. Liikumisharrastust pärsib sobiva asukoha puudumine (vastasid ainult need, kes olid uuringule eelnenud 30 päeva jooksul tegelenud liikumisharrastusega harvem kui üks kord nädalas), %

	Sugu		Vanus			Haridus			Ostujõud			Perekonnaseis	
	Mees	Naine	15-34	35-54	55-70	Alg- või põhiharidus	Keskharidus	Kõrgharidus	Kõrge	Keskmine	Madal	Ei ela kooselus	Kooselus
See kindlasti	9	24	21	14	13	14	19	28	9	20	20	14	19
Ka see	23	22	22	24	22	26	20	21	30	22	17	20	23
See kindlasti mitte	68	55	57	62	65	61	61	51	62	58	62	65	57

	Leibkond		
	Ilma lasteta	Alaealiste lastega	Täisealiste lastega
See kindlasti	14	21	20
Ka see	37	19	17
See kindlasti mitte	49	60	63

Tabel 8.5. Liikumisharrastust pärsib selle kallis hind (vastasid ainult need, kes olid uuringule eelnenud 30 päeva jooksul tegelenud liikumisharrastusega harvem kui üks kord nädalas), %

	Sugu		Vanus			Alg- või põhiharidus	Haridus		Ostujõud			Perekonnaseis	
	Mees	Naine	15-34	35-54	55-70		Keskharidus	Kõrgharidus	Kõrge	Keskmine	Madal	Ei ela kooselus	Kooselus
See kindlasti	16	21	22	17	22	13	24	24	27	20	17	25	15
Ka see	26	26	30	22	26	31	22	26	30	23	22	22	28
See kindlasti mitte	58	53	48	61	52	56	54	50	43	57	61	53	56

	Leibkond		
	Ilma lasteta	Alaealiste lastega	Täisealiste lastega
See kindlasti	21	34	13
Ka see	39	20	24
See kindlasti mitte	41	45	63

Tabel 8.6. Liikumisharrastust pärsib harrastuskohta jõudmiseks sobiva transpordi puudumine (vastasid ainult need, kes olid uuringule eelnenud 30 päeva jooksul tegelenud liikumisharrastusega harvem kui üks kord nädalas), %

	Sugu		Vanus			Alg- või põhiharidus	Haridus		Ostujõud			Perekonnaseis	
	Mees	Naine	15-34	35-54	55-70		Keskharidus	Kõrgharidus	Kõrge	Keskmine	Madal	Ei ela kooselus	Kooselus
See kindlasti	8	14	11	11	11	12	13	8	16	12	11	14	10
Ka see	19	23	32	15	20	22	18	20	30	16	21	23	20
See kindlasti mitte	73	62	57	74	69	67	68	72	54	72	68	62	69

	Leibkond		
	Ilma lasteta	Alaealiste lastega	Täisealiste lastega
See kindlasti	20	15	5
Ka see	17	8	30
See kindlasti mitte	63	77	65

Tabel 8.7. Liikumisharrastust pärsib vajalike vahendite puudumine (vastasid ainult need, kes olid uuringule eelnenud 30 päeva jooksul tegelenud liikumisharrastusega harvem kui üks kord nädalas), %

	Sugu		Vanus			Alg- või põhiharidus	Haridus		Ostujõud			Perekonnaseis	
	Mees	Naine	15-34	35-54	55-70		Keskharidus	Kõrgharidus	Kõrge	Keskmine	Madal	Ei ela kooselus	Kooselus
See kindlasti	3	19	14	10	12	11	12	19	2	23	8	17	9
Ka see	38	23	36	30	19	26	33	17	44	26	27	32	27
See kindlasti mitte	59	58	51	60	70	64	54	64	54	51	66	51	63

	Leibkond		
	Ilma lasteta	Alaealiste lastega	Täisealiste lastega
See kindlasti	19	14	6
Ka see	27	27	30
See kindlasti mitte	54	58	64

Tabel 8.8. Liikumisharrastust pärsib huvipuudus, vähene viitsimine, väsimus või ajapuudus (vastasid ainult need, kes olid uuringule eelnenud 30 päeva jooksul tegelenud liikumisharrastusega harvem kui üks kord nädalas), %

	Sugu		Vanus			Alg- või põhiharidus	Haridus		Ostujõud			Perekonnaseis	
	Mees	Naine	15-34	35-54	55-70		Keskharidus	Kõrgharidus	Kõrge	Keskmine	Madal	Ei ela kooselus	Kooselus
See kindlasti	46	37	47	42	23	39	42	44	54	32	43	44	39
Ka see	53	62	53	55	77	59	57	56	46	64	57	54	61
See kindlasti mitte	1	1	0	3	0	2	1	0	0	3	0	2	1

	Leibkond		
	Ilma lasteta	Alaealiste lastega	Täisealiste lastega
See kindlasti	27	60	37
Ka see	69	40	62
See kindlasti mitte	4	0	1

LISA 9. SEKSUAALTERVIS

Tabel 9.1. Olnud seksuaalvahekorras juhupartneriga uuringule eelnenud 12 kuu jooksul (vastasid ainult need, kes on kunagi olnud seksuaalvahekorras), %

	Sugu		Vanus			Alg- või põhiharidus	Haridus	
	Mees	Naine	15-34	35-54	55-70		Keskharidus	Kõrgharidus
Jah	10	4	8	7	5	12	5	4
Ei	90	96	92	93	95	88	95	96

Tabel 9.2. Kondoomide kaasas kandmine (vastasid ainult need, kes olid uuringule eelnenud 12 kuu jooksul olnud seksuaalvahekorras juhupartneriga), %

	Sugu		Vanus			Alg- või põhiharidus	Haridus	
	Mees	Naine	15-34	35-54	55-70		Keskharidus	Kõrgharidus
Alati või enamasti	28	0	29	14	20	16	36	0
Harva või mitte kordagi	72	100	71	86	80	84	64	100

Tabel 9.3. Kondoomi kasutamine (vastasid ainult need, kes olid uuringule eelnenud 12 kuu jooksul olnud seksuaalvahekorras juhupartneriga), %

	Sugu		Vanus			Alg- või põhiharidus	Haridus	
	Mees	Naine	15-34	35-54	55-70		Keskharidus	Kõrgharidus
Mitte kordagi või harva	60	100	48	86	80	70	64	100
Enamasti või iga kord	40	0	52	14	20	30	36	0

Tabel 9.4. On olnud sunnitud astuma seksuaalvahekorda vastu tahtmist (vastasid ainult need, kes on kunagi olnud seksuaalvahekorras), %

	Sugu		Vanus			Alg- või põhiharidus	Haridus	
	Mees	Naine	15-34	35-54	55-70		Keskharidus	Kõrgharidus
Ei	97	86	89	93	96	89	93	93
Jah	3	14	11	7	4	11	7	7

LISA 10. TURVALISUS JA OHUTUS

Tabel 10.1. Kodukoha turvalisus, %

	Sugu		Vanus			Leibkond		
	Mees	Naine	15-34	35-54	55-70	Ilma lasteta	Alaealiste lastega	Täisealiste lastega
Turvaline	96	98	96	98	97	96	99	96
Ei ole turvaline	4	2	4	2	3	4	1	4

Tabel 10.2. „Kui julgelt te ennast tunnete, käies üksinda väljas oma elukohas pärast pimeduse saabumist?“, %

	Sugu		Vanus			Leibkond		
	Mees	Naine	15-34	35-54	55-70	Ilma lasteta	Alaealiste lastega	Täisealiste lastega
Kindlalt	90	82	81	89	88	87	91	81
Ebakindlalt	10	18	19	11	12	13	9	19

Tabel 10.3. Jala kooli või tööle mineku ohtlikkus, %

	Sugu		Vanus			Leibkond		
	Mees	Naine	15-34	35-54	55-70	Ilma lasteta	Alaealiste lastega	Täisealiste lastega
Ohutu	96	93	95	96	90	95	97	93
Ohtlik	1	2	1	2	0	4	0	1
Puudub selline võimalus	3	5	3	2	10	1	3	6

Tabel 10.4. Sõidutee ületamise ohtlikkus, %

	Sugu		Vanus			Leibkond		
	Mees	Naine	15-34	35-54	55-70	Ilma lasteta	Alaealiste lastega	Täisealiste lastega
Ohutu	97	95	98	98	89	97	96	96
Ohtlik	2	4	1	2	9	3	1	4
Puudub selline võimalus	1	0	1	0	2	0	2	1

Tabel 10.5. Jalgrattaga sõitmise ohtlikkus, %

	Sugu		Vanus			Leibkond		
	Mees	Naine	15-34	35-54	55-70	Ilma lasteta	Alaealiste lastega	Täisealiste lastega
Ohutu	86	87	90	87	79	84	92	86
Ohtlik	12	11	8	11	18	13	4	13
Puudub selline võimalus	2	2	3	1	3	2	4	1

Tabel 10.6. Parkide ja haljasaladel jalutamise ohtlikkus, %

	Sugu		Vanus			Leibkond		
	Mees	Naine	15-34	35-54	55-70	Ilma lasteta	Alaealiste lastega	Täisealiste lastega
Ohutu	93	96	95	95	90	95	100	91
Ohtlik	4	1	1	4	4	3	0	3
Puudub selline võimalus	3	3	4	1	7	1	0	6

Tabel 10.7. Mänguväljakute kasutamise ohtlikkus, %

	Sugu		Vanus			Leibkond		
	Mees	Naine	15-34	35-54	55-70	Ilma lasteta	Alaealiste lastega	Täisealiste lastega
Ohutu	90	91	93	89	85	86	96	90
Ohtlik	2	1	3	1	0	2	0	2
Puudub selline võimalus	8	8	4	10	15	11	4	8

Tabel 10.8. Veekogudes ujumas käimise ohtlikkus, %

	Sugu		Vanus			Leibkond		
	Mees	Naine	15-34	35-54	55-70	Ilma lasteta	Alaealiste lastega	Täisealiste lastega
Ohutu	83	89	88	88	80	88	88	86
Ohtlik	10	5	8	5	11	5	9	7
Puudub selline võimalus	7	6	4	7	10	6	3	7

Tabel 10.9. Helkuri kandmine, %

	Sugu		Vanus			Haridus		
	Mees	Naine	15-34	35-54	55-70	Alg- või põhiharidus	Keskharidus	Kõrgharidus
Alati ja enamasti	65	85	62	84	81	67	79	80
Harva ja üldse mitte, ei liigu pimedas	35	15	38	16	19	33	21	20

Tabel 10.10. Autojuhina turvavöö kasutamine, %

	Sugu		Vanus			Haridus		
	Mees	Naine	15-34	35-54	55-70	Alg- või põhiharidus	Keskharidus	Kõrgharidus
Alati	74	66	73	66	71	59	76	85
Mitte alati, ei sõida autoga	26	34	27	34	29	41	24	15

Tabel 10.11. Kaassõitjana esiistmel turvavöö kasutamine, %

	Sugu		Vanus			Haridus		
	Mees	Naine	15-34	35-54	55-70	Alg- või põhiharidus	Keskharidus	Kõrgharidus
Alati	83	94	88	83	97	83	90	93
Mitte alati, ei sõida autoga	17	6	12	17	3	17	10	7

Tabel 10.12. Tagaistmel turvavöö kasutamine, %

	Sugu		Vanus			Haridus		
	Mees	Naine	15-34	35-54	55-70	Alg- või põhiharidus	Keskharidus	Kõrgharidus
Alati	63	63	64	53	83	68	60	59
Mitte alati, ei sõida autoga	37	37	36	47	17	32	40	41