

VALGA MAAVALITSUS

VALGAMAA TERVISEPROFIIL 2014

VALGA 2014

SISUKORD

I VALGAMAA ELANIKE TERVISE JA SEDA MÕJUTAVATE TEGURITE KAARDISTUS.....	5
MAAKONNA RAHVASTIKU ÜLDANDMED	5
MAAKONNA RAHVASTIKU TERVISEANDMED	8
1. SOTSIAALNE SIDUSUS JA VÕRDESED VÕIMALUSED	11
1.1. Tööturu situatsioon.....	11
1.2. Toimetulek.....	12
1.3. Kaasatus kogukonna tegevustesse.....	14
2. LASTE JA NOORTE TURVALINE NING TERVISLIK ARENG	17
3. TERVISLIK ELU-, ÕPI- JA TÖÖKESKKOND	21
4. TERVISLIK ELUVIIS	24
5. TERVISETEENUSED	27
KASUTATAUD ALLIKAD	30

Koostanud ja kujundanud: Elo Paap

Rahastaja: Terviseprofiili koostamist toetas Euroopa Liit Euroopa Sotsiaalfondi vahenditest, programm „Tervislikke valikuid toetavad meetmed 2013 - 2014“ raames



VALGA MAAKOND

Rahvaarv - 29 498

Pindala - 2 043,53 km²

Asustustihedus - 14,4 elanikku km² kohta

Maakonna keskus - Valga linn

Omaavalitsusüksusi - 2 linna ja 11 valda



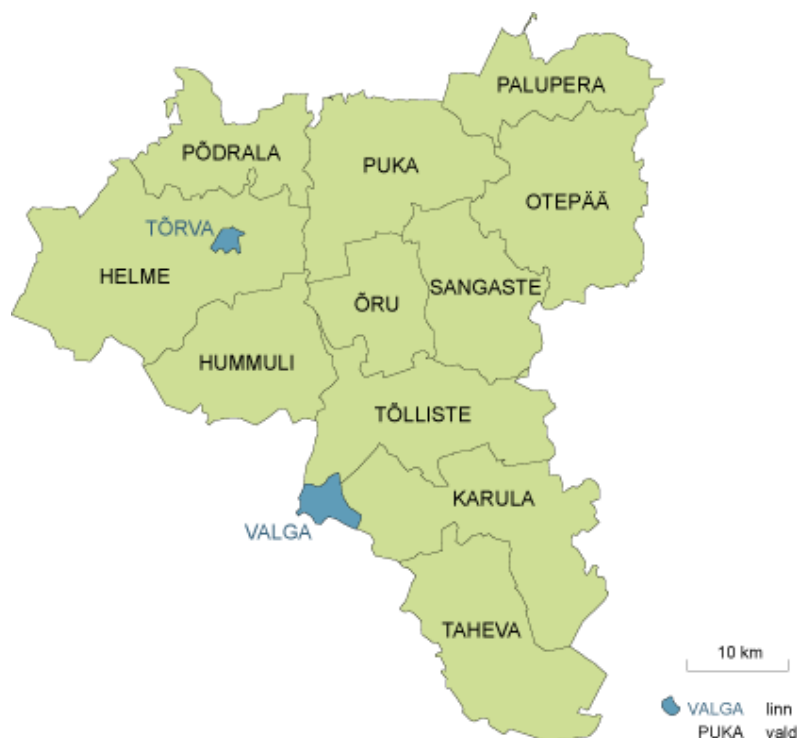
Valga maakond asub Lõuna-Eestis. Valgamaa naabriteks on Viljandi-, Tartu-, Põlva- ja Võrumaa. Maakond piirneb samuti Läti Vabariigiga.

Valga maakonna administratiivne keskus Valga linn. Lisaks Valgale on omaavalitsuslik staatus veel Tõrva linnal ning 11 vallal. Asustusüksusteks on Valga maakonnas vallasisene linn Otepää, seitse alevikku ja 150 küla.

Eesti pealinn Tallinn asub Valgast ligikaudu 250 km kaugusel, ülikoolilinn Tartu 89 km kaugusel. Läti Vabariigi pealinna Riiga on 155 km.

Valga on rahvaarvult Eesti 12. maakond ja pindalalt Eesti 14. maakond. Enamuse maakonna rahvastikust — veidi üle 80% — moodustavad eestlased. Vene rahvusest elanikke on veidi vähem kui 15%.

Valgamaa võib mõtteliselt jagada kolmeks suuremaks tõmbekeskuseks: Otepää piirkond (Palupera, Puka, Otepää ja Sangaste vald), Tõrva-Helme piirkond (Põdrala, Helme, Hummuli vald ja Tõrva linn) ning



Joonis 1. Valga maakonna omaavalitsused.

Allikas: Statistikaamet

Valga piirkond (Tõlliste, Karula, Öru, Taheva vald ja Valga linn). Osa Valgamaast — endine Helme kihelkond — on ka Mulgimaa osa.

Valga maakonna ettevõtlus põhineb väikeettevõtetel. Kõige rohkem ettevõtteid tegutseb põllumajanduse ja metsamajanduse valdkonnas. Oluline koht on kaubandusel, töötleva tööstusel ja ehitusel, samuti turismil. Valga maakonna tuntumad ettevõtted on Atria Eesti AS, Valga Gomab Mööbel AS, Pühajärve Puhkekodu AS, UPM Kymmene AS Otepää Vineeritehas, Sangaste Linnas AS, Ritsu AS. Kaasaegsete keskkonnatehnoloogiate kasutamine ja oma kogemuste levitamine on maakonna oluline tulevikuareng.

Valgamaa kuppelmaastikud oma tippude, kaunite orgude ning järvedega on paljude eestlaste jaoks Lõuna-Eesti sümbol — vaheldusrikkad maastikud pakuvad loodusnautlejale rohkelt avastamisrõõmu ja inspiratsiooni loomeinimestele. Karula rahvuspark on kindlasti koht, kus loodusesõbra hing rahu leiab.

Valgamaa — eriti Otepää piirkond — on tuntud suurte rahvusvaheliste spordiürituste korraldamisega. Näiteks Otepääl on toimunud maailmakarika etapp suusatamises, mida Eestimaa inimesed pikisilmi ikka ja taas ootavad. Suvel saab nautida kuppelmaastikul Lõuna-Eesti rallit, mis on saamas traditsiooniliseks rahvarohkeks suveürituseks. Valgamaal korraldatakse suuri kultuuriüritusi — üle-eestilise kuulsuse on omandanud Leigo järvemuusika kontserdid ning Tõrva loits — mis on omanäolisemad Eestis.

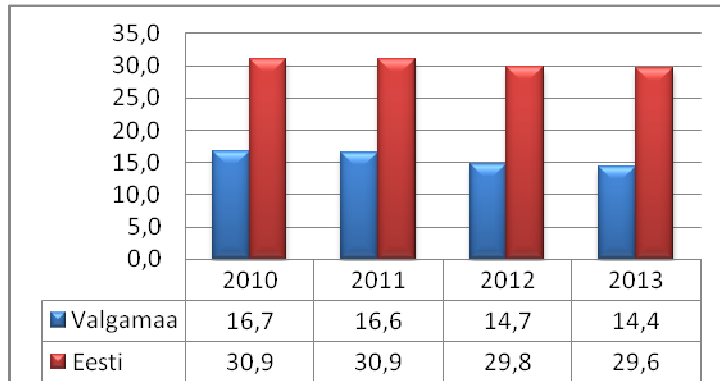
Valgamaale jagub hulgaliselt põnevaid vaatamisväärsusi. Siin asuvad uhked Taagepera ja Sangaste lossid, Hellenurme vesiveski, kus võimalik jälgida kuidas varemalt jahu tegemine käis, vene väejuht Barclay de Tolly mausoleum Jõgevestel ja esimese eesti soost mõisniku Mats Erdelli kabel Ala külas, Eesti lipu muuseum Otepää külas jne.

Valgamaalt on pärit esimene Eesti olümpiavõitja, tõstja Alfred Neuland.

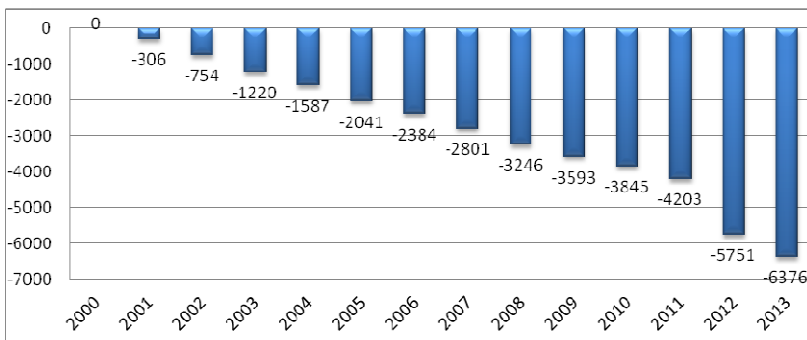
/Eesti Statistikaameti piirkondlik portaal - uuendatud: 31. mai 2013/

I VALGAMAA ELANIKE TERVISE JA SEDA MÕJUTAVATE TEGURITE KAARDISTUS

MAAKONNA RAHVASTIKU ÜLDANDMED

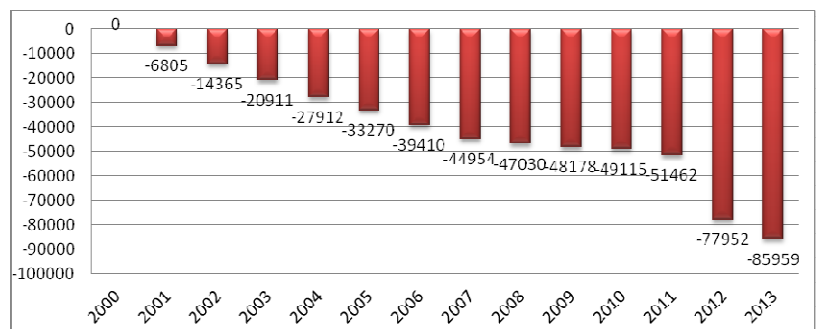


Joonis 2. Valgamaa ja Eesti asustustihedus. Allikas: Statistikaamet



Joonis 3a. Valga maakonna rahvaarvu (arvestatud rännet) muutus võrreldes 2000.aastaga.

Allikas: Statistikaamet

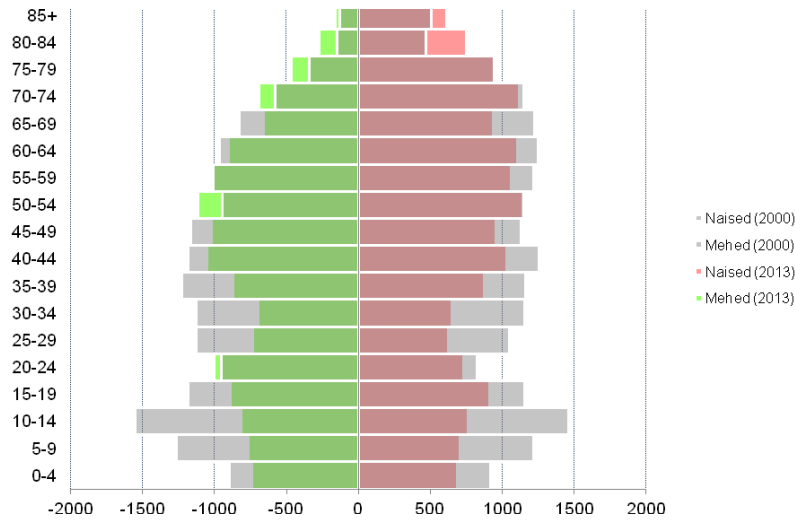


Joonis 3b. Eesti rahvaarvu (arvestatud rännet) muutus võrreldes 2000.aastaga. Allikas: Statistikaamet

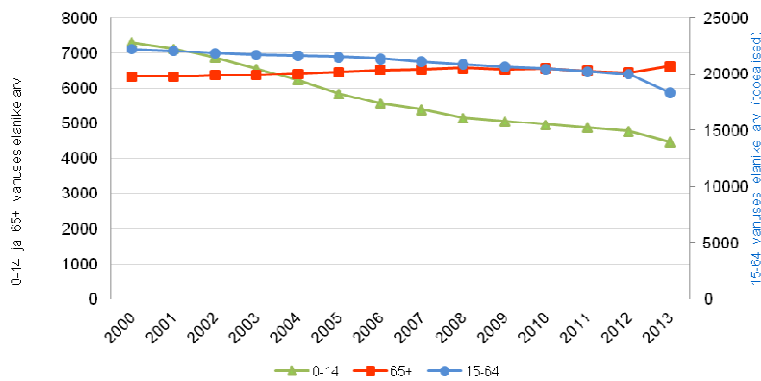
TE arengu planeerimisel oluline arvestada:

- ✓ Valga maakonna rahvastik väheneb järjepidevalt nii väljarände kui ka negatiivse iibe tõttu.
- ✓ Valga maakonna inimesed lähevad elama suurlinnadesse ja välismaale. Väljaränne on suurem kui sissetänav.
- ✓ Üha keerulisem on maakonna piirialadel pakkuda mitmekesiseid (tervise)teenuseid. Asustatus on peamiselt koondunud kolme keskuse – Valga, Otepää ja Tõrva – ümber.

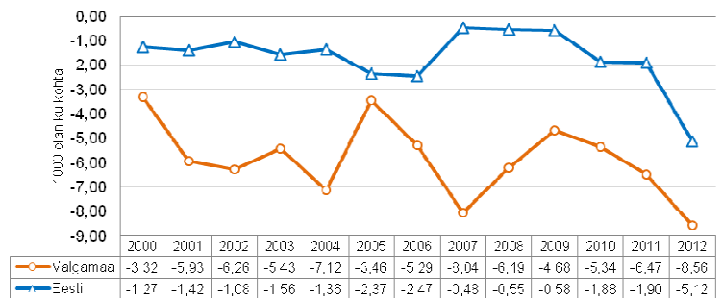
1.



Joonis 4. Valgamaa rahvastiku soo- ja vanusjaotus 2013 võrreldes 2000.aastaga. Allikas: Statistikaamet



Joonis 5. Valgamaa rahvastiku vanusjaotus (arvestatud rännet). Allikas: Statistikaamet

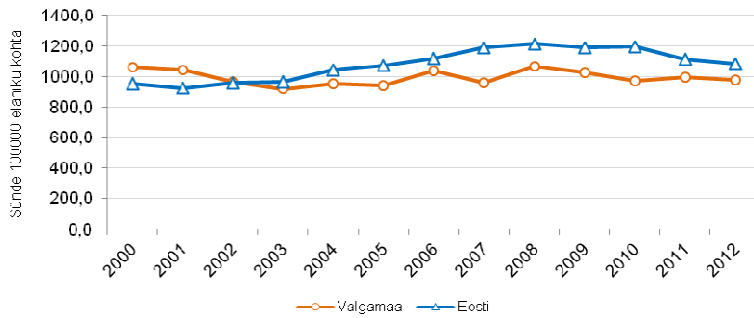


Joonis 6. Valgamaa rändesaldo kordaja. Allikas: Statistikaamet

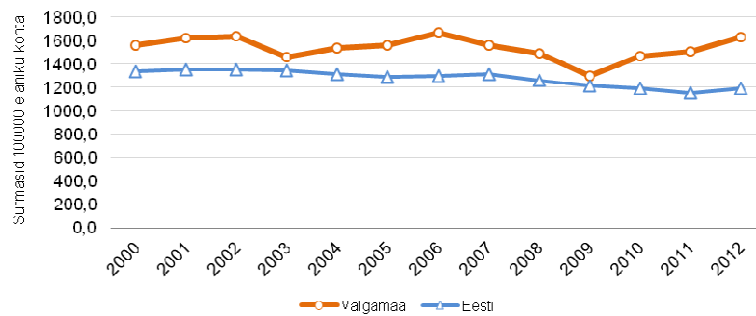
TE arengu planeerimisel oluline arvestada:

2.

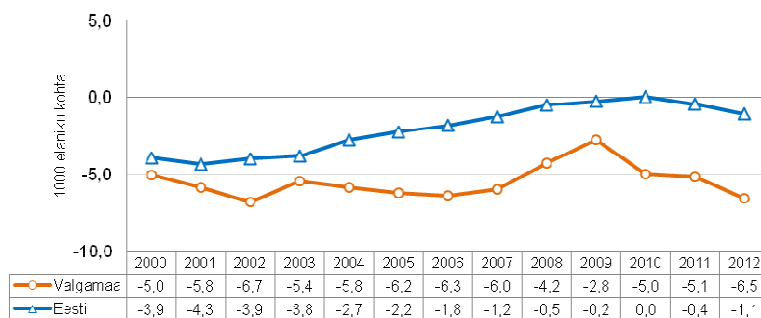
- ✓ 22,5% elanikkonnast on vanem kui 65 eluaastat.
- ✓ 15,2% elanikkonnast on noorem kui 15 eluaastat.
- ✓ Eakate elanike osakaal Valgamaal suureneb ning laste ja tööealise elanikkonna hulgas toimub vastupidine protsess.
- ✓ Esmas- ja korduvsünnitajate keskmine vanus oli 2012. aastal Eestis vastavalt 26,8 ja 31,6 – selles vanuses naised on maakonnas üha vähem.
- ✓ Valgamaa on Eesti maakondadest üks suurema väljarändega maakondi. Välja on rännanud palju haritud, aktiivseid ja noori elanikke.



Joonis 7a. Sündimuse üldkordaja 100000 elaniku kohta. Allikas: Statistikaamet



Joonis 7b. Suremuse üldkordaja 100000 elaniku kohta. Allikas: Statistikaamet



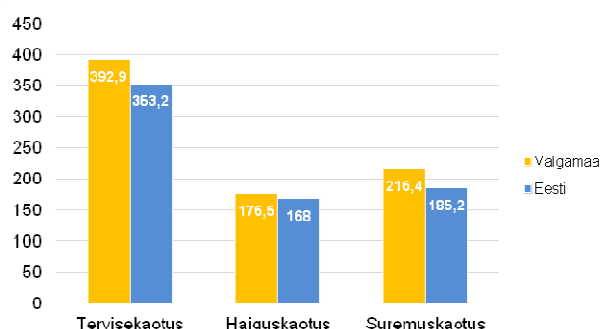
Joonis 7c. Loomuliku iibe kordaja. Allikas: Statistikaamet

TE arengu planeerimisel oluline arvestada:

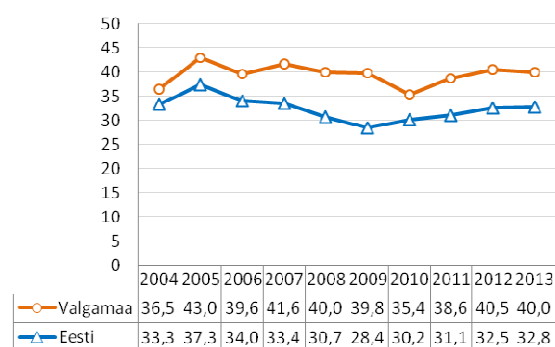
3.

- ✓ Valgamaa iibenäitajad on Eesti keskmisest oluliselt negatiivsemad, iive on langustrendiga.
- ✓ 2012. aastal oli Valgamaal neli alaealist sündinud, see on üle poole vähem kui varasematel aastatel (v.a 2010. a, kui oli ainult kaks alaealist sündinud). Alla 14-aastaseid sündinuid pole.
- ✓ Sündinute arv 18–29-aastaste naiste hulgas on 2000. aastaga võrreldes vähenenud pea poole võrra. Sellesse vanusevahemikku jääb 2012. aasta keskmine esmassündinute vanus (26,8 a), mis tähendab, et oma esiklapse sünd lükatakse sageli tulevikku.
- ✓ Samas on olemas mõningane tõusutrend kolmekümnete ja vanemate naiste sündinute sageduses, mis kinnitab, et pigem sünnitatakse hiljem või siis on tehtud positiivne otsus pere juurdekasvu suhtes.
- ✓ Valgamaa on üks eakama elanikkonnaga maakond, mis mõjutab oluliselt ka suremuse üldkordaja arvandeid.

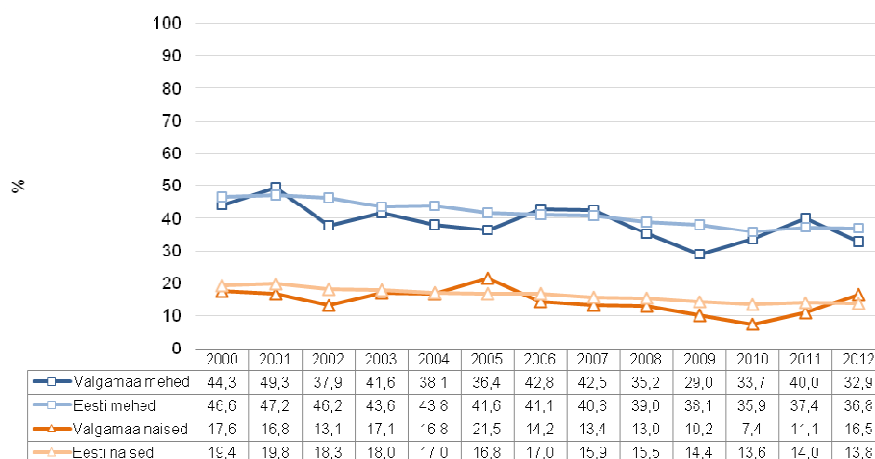
MAAKONNA RAHVASTIKU TERVISEANDMED



Joonis 8. Tervisekaotust ehk suremuse ja haigestumuse tõttu kaotatud eluaastaid 1000 elaniku kohta (2006). Allikas: Tervise Arengu Instituut



Joonis 9. Tervisest tingitud igapäevategevuste piiratud inimeste osakaal kogu elanikkonnast (suurel või mõningal määral). Allikas: Statistikaamet

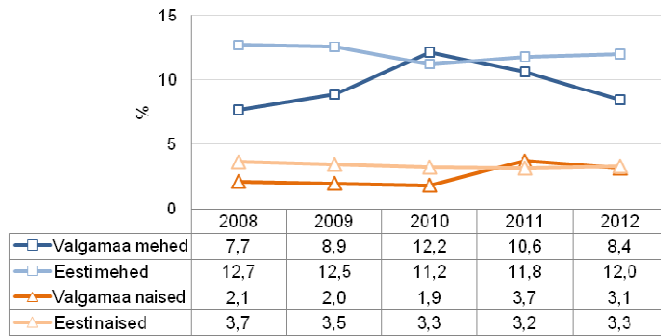


Joonis 10. Varajaste surmade (<65 eluaastat) osakaal (%) kõigist surmadest. Allikas: Statistikaamet

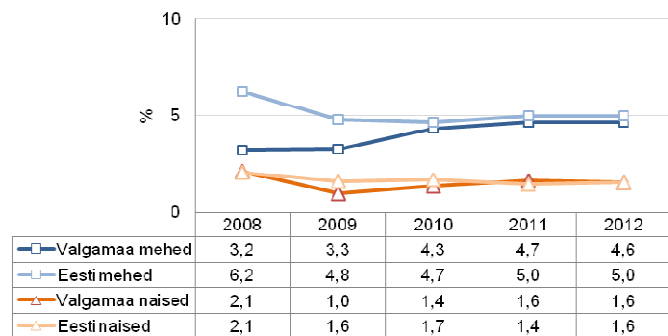
TE arengu planeerimisel oluline arvestada:

4.

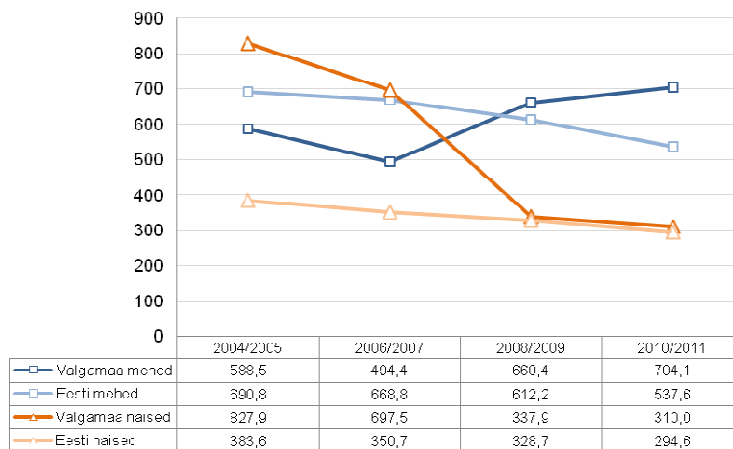
- ✓ Valgamaa on üks suurema tervisekaotusenäitajaga maakondi Eestis. Määravamaks tervisekaotuse põhjuseks on rahvastiku enneaegne suremus.
- ✓ Varajane tervisekaotus haiguste tõttu mõjutab oluliselt inimeste igapäevast tegutsemisvõimekust ja osalemist ühiskondlikus elus. Valgamaal on Eesti keskmisest rohkem inimesi, kelle igapäevategevused on tervisest tulenevalt piiratud.
- ✓ Valgamaal on Eesti suurim eakate osakaal maakonna rahvastikus.
- ✓ Valgamaa varajase suremuse (enne 65. eluaastat) määr on aastatega langenud.



Joonis 11a. Õnnetussurmade osakaal (%) kõigist surmadest. Allikas: Tervise Arengu Instituut



Joonis 11b. Alkoholisurmade osakaal (%) kõigist surmadest. Allikas: Tervise Arengu Instituut

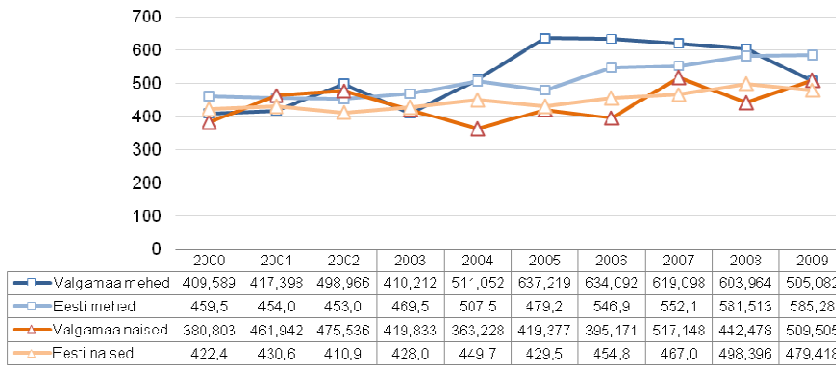


Joonis 12. Suremuskordaja vereringeelundite haigustesse. Allikad: Statistikaamet, Tervise Arengu Instituut

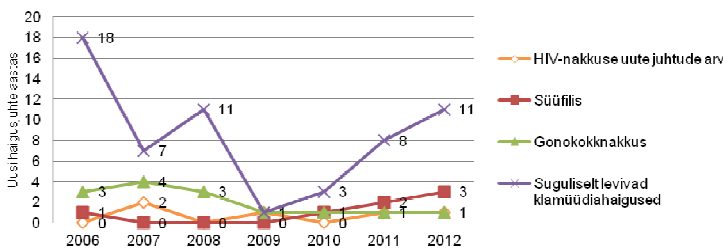
TE arengu planeerimisel oluline arvestada:

5.

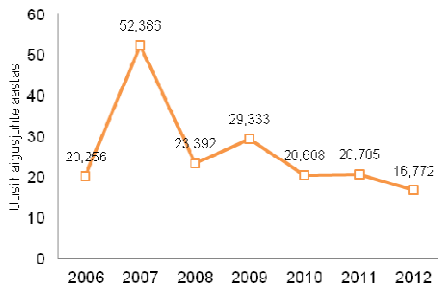
- ✓ Valgamaal on Eesti keskmisest väiksem õnnetussurmadekordaja.
- ✓ Meeste õnnetussurmade osakaal on langustendentsiga.
- ✓ Alkoholisurmade osakaal Valgamaal on sarnane Eesti keskmisega, samas tuleb tähelepanu pöörata Valgamaa naiste alkoholisurmade osakaalu suurenemisele.
- ✓ Eestis on nii meeste kui naiste vereringeelundihaiigustesse suremuse kordaja langustendentsiga. Sarnased trendid valitsevad viimastel aastatel ka Valgamaa naiste vereringeelundihaiigustesse suremuse kordajates.
- ✓ Valgamaa meeste vereringeelundihaiigustesse suremuse kordaja on tõusva trendiga.



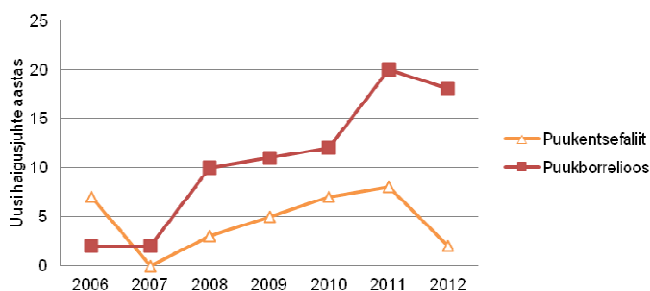
Joonis 13. Esmahaigestumiskordaja pahaloomulistes kasvajatesse. Allikas: Tervise Arengu Instituut



Joonis 14. Haigestumus sugulisel teel levivatesse nakkushaigusesse. Allikas: Tervise Arengu Instituut



Joonis 15. Tuberkuloosi esmahaigestumiskordaja 100 000 inimese kohta. Allikas: Tervise Arengu Instituut



Joonis 16. Puukide ja nende poolt põhjustatud haiguste levik. Allikas: Tervise Arengu Instituut

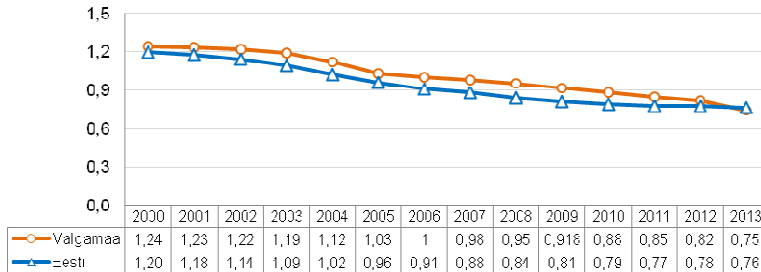
TE arengu planeerimisel oluline arvestada:

6.

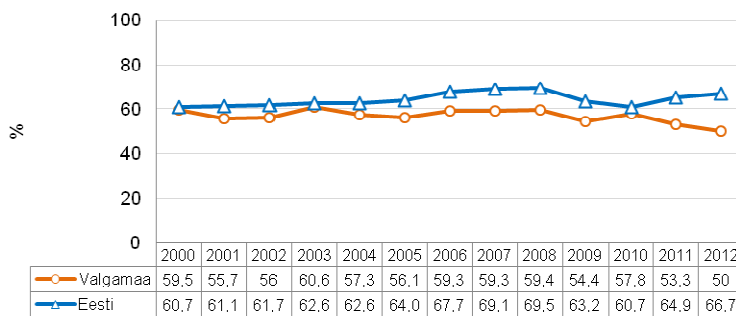
- ✓ Valgemaal on Eesti keskmisest väiksem haigestumus pahaloomulistes kasvajatesse.
- ✓ Samas naiste esmahaigestumus pahaloomulistes kasvajatesse on tõusva trendiga, meestel vastupidi.
- ✓ Haigestumus sugulisel teel levivatesse haigustesse on tõusva trendiga.
- ✓ Alates 2007. aastast on Valgemaal tuberkuloosi esmahaigestumus järjepidevalt vähenenud.
- ✓ Alates 2007. aastast on Valgemaal puukide ja nende põhjustatud haiguste levik tõusva trendiga, kas 2012. aasta langustrend annab lootust puugihaguste taandumiseks?

1. SOTSIAALNE SIDUSUS JA VÕRDESED VÕIMALUSED

1.1. Tööturu situatsioon



Joonis 17. Demograafiline tööturusurveindeks. Allikas: Statistikaamet

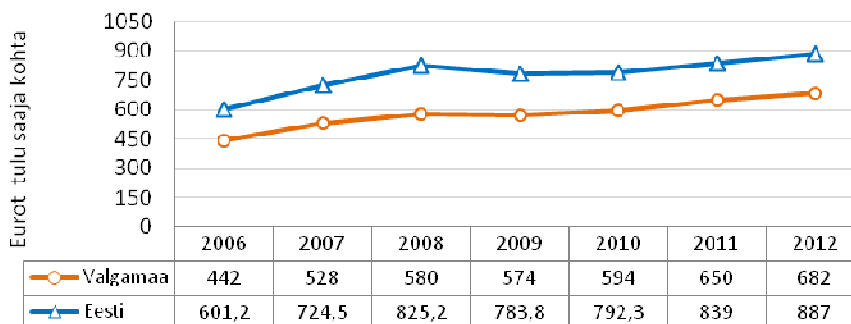


Joonis 18. Tööhõive määr. Allikas: Statistikaamet

TE arengu planeerimisel oluline arvestada:

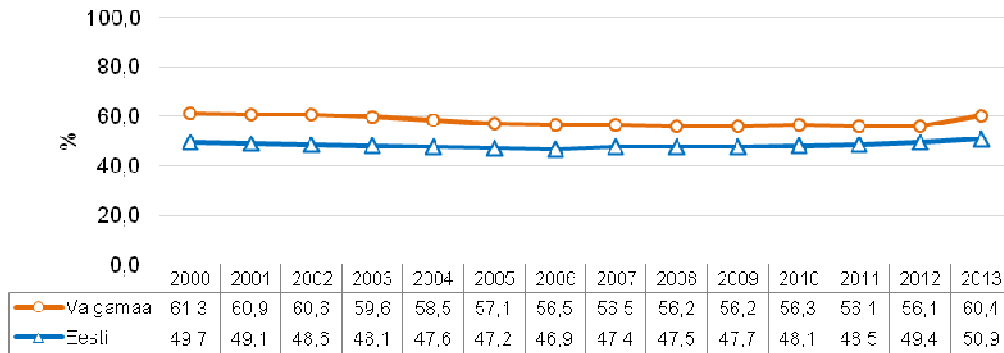
7.

- ✓ Maakondlik töösurveindeks näitab, et lähikümnenditel on Valgamaal tööturule sisenejaid vähem kui sealst lahkujaid.
- ✓ 2013. aasta lõpuks oli Valgamaa suurima töötuse määraga (9,1%) piirkond Eestis. Valgamaa tööhõivemäär ei ole viimase 10 aasta vältel kunagi olnud nii väike kui 2012. aastal.
- ✓ Valgamaa elanikel on väiksem sissetulek kui eestlastel keskmiselt, see mõjutab erinevate (tervise)teenuste tarbimist. Samas on brutopalgatõus korrelatsioonis Eesti keskmise brutopalgaga.



Joonis 19. Keskmine brutopalk. Allikas: Statistikaamet

1.2. Toimetulek

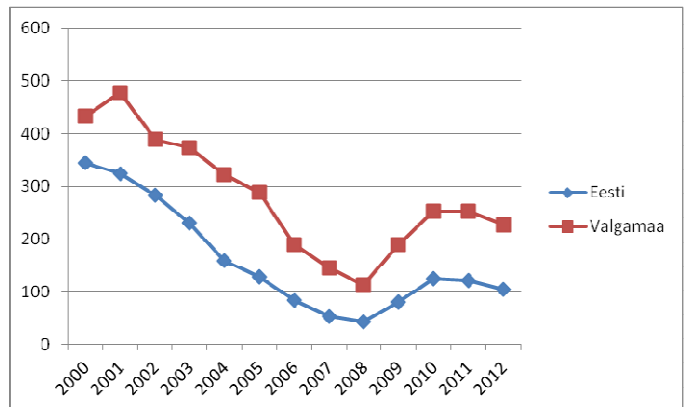


Joonis 20. Ülalpeetavate määr. Allikas: Statistikaamet

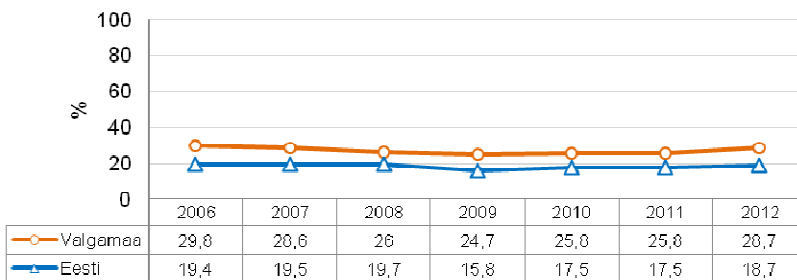
TE arengu planeerimisel oluline arvestada:

8.

- ✓ Valgamaa ülalpeetavate määr on suurem kui Eesti keskmine, see omakorda võib luua eeldused vaesumäära tõusuks.
- ✓ Väiksema sissetulekuga inimeste subjektiivne tervisehinnang on halvem, samuti on halvemad vaimse ja füüsilise tervise näitajaid.
- ✓ Rahuldatud toimetulekutoetuste arv Valgamaal on jäänud 2010. aasta tasemele. Valgamaa inimesed vajavad toimetulekutoetust enam kui Eestis keskmiselt.
- ✓ Valgamaa inimeste elatustase on Eesti keskmisest oluliselt madalam ning nimetatud trend süveneb.
- ✓ Keskmisest madalam elatustase võib oluliselt mõjutada paikkonna inimeste tervisekäitumist.



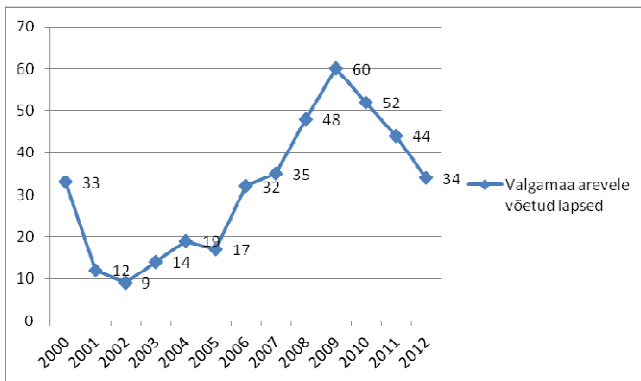
Joonis 21. Toimetulekutoetuste rahuldatud taotluste arv toimetulekupiiri tagamiseks 1000 elaniku kohta Allikas: Statistikaamet



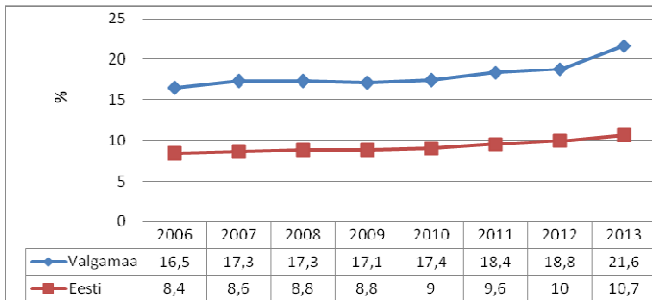
Joonis 22. Elanikkonna suhtelise vaesuse määr (inimesed, kelle elamistingimused on alla ühiskonnas keskmiselt või üldiselt aktsepteeritud elatustaset).

Allikas: Statistikaamet

Sotsiaalteenused



Joonis 23. Arvele võetud vanemliku hooleta ja abivajavad lapsed Valga maakonnas.
Allikas: Statistikaamet



Joonis 24. Puetega inimeste osatähtsus elanikkonnast.
Allikas: Statistikaamet

Tabel 1. Valga maakonna sotsiaalne pass (valikuline) seisuga 01.01.2013.a.

Allikas: Statistikaamet ja Valga Maavalitsus

Kohtus vanemaõigusteta jäetud vanemate lapsi	12
Töötud (kauem kui 1 a) (01.01.2014 andmed)	559
Eakad, vanus 60 – 69	3672
Vanus 70 -79	3265
Vanus 80 ja üle	1834
Vanaduspension	8210
Toitjakaotuspension	295
Töövõimetuspension	3719

TE arengu planeerimisel on oluline arvestada:

9.

- ✓ Valga maakonna sotsiaalhoolekande eesmärk on lastega perede, puuetega inimeste ja eakate sotsiaalse turvalisuse ning toimetuleku tagamine. Selleks pakutakse maakonnas kõiki hoolekandeteenuste liike ning tegutsetakse selle nimel, et eakate (65+) ja puuetega inimeste avahooldusteenuste kvaliteet paraneks. Paremaks teenusepakkumiseks tehakse koostööd kolmanda sektoriga. Oluliselt panustatakse Valgamaa lastega perede heaolu parandamisse.
- ✓ Hoolekandeteenust pakub Valgamaal 12 asutust, neis on kokku 850 kohta. Neist kolm asutust pakuvad teenust psüühilise erivajadusega inimestele ja kaks asutust asenduskoduteenust.
- ✓ Valgamaal tegutseb 10 päevakeskust, kes pakuvad teenust ligi 600 inimesele.
- ✓ 2012. aastal moodustasid sotsiaalse kaitse kulud Valga maakonna kõigi KOV eelarvetesse planeeritud kuludest 11,8%.
Allikas: Rahandusministeerium

1.3. Kaasatus kogukonna tegevustesse

Kaasamine on kodanikuühiskonna üks toimimisvorme – kodanikuühenduse liikmeskonna või sihtrühma parem rakendamine või aktiveerimine oma eesmärkide teostamisel ja nende üle otsustamisel; avaliku võimu või äriettevõtete tegevus, mille sihiks on anda kodanikele või neid esindavatele ühendustele võimalus osaleda neid mõjutavate otsuste tegemisel, sh õigusloomes. Kaasamise abil on võimalik edendada osalusdemokraatiat ja samas parandada otsuste kvaliteeti. (Kodanikuühiskonna lühisõnastik, Mikko Lagerpetz 2007)

Valga maakond on loonud mitmeid võimalusi elanike kaasamiseks erinevatesse otsustusprotsessidesse. Inimesed on kaasatud kogukonna tegevustesse erinevate ühingute, seltside, kolmanda sektori ühenduste, survegruppide, vabatahtlike tegevuste jms kaudu. Need on siis omakorda, esindades ühendust, kaasatud Valga Maavalitsuse komisjonide töösse, loeteluga võimalik tutvuda maavalitsuse kodulehel menüü „maavalitus“ all <http://valga.maavalitsus.ee/>

Maakonna tervisedenduse arengu seisukohalt on äärmiselt oluline kaasamise vorm Valgamaa Tervisenõukogu, mis ühendab riigiasutuste, KOV-de ja nende allasutuste esindajad, kes ühiselt otsustavad maakonna tervisearengu üle. Tervisenõukogu otsuseid ja tegevusi toetab ning aitab ellu viia palju koostööpartnereid, neist paljud vabauhendused. Eriti tihe koostöö on aastate vältel olnud maanteeameti lõuna regiooniga, päästeameti lõuna päästeskuse Valgamaa päästepiirkonnaga, politsei ja piirivalveameti lõuna prefektuuri preventsoonitalitusega, Eesti Punase Risti Valgamaa seltsiga, Kaitseliidu Valgamaa malevaga, Valgamaa Puuetega Inimeste Kojaga, Valgamaa Pensionäride Ühendusega, Hummuli vallaga, Valga linnavalitsusega, Valga maavalitsusega, AS Valga Haiglaga, maakonna haridusasutustega (koolid, lasteaiad), kohalike omavalitsustega, maakonna sotsiaaltöötajatega jt.

Tervisetgevuste õnnestumiseks on olulised kõik asutused, mis toetavad paikkonna elanike sotsiaalset sidusust. Valga maakonnas on 16 rahva- ja kultuurimaja, lisaks seltsimajad paljudes külades. Neis rahvamajades jm tegutseb Valgamaal kokku 3321 rahvakultuuriharrastajat. Maakonnas on 25 raamatukogu ning 4 laenutuspunkti. Enamasti on raamatukogudes ka Interneti kasutamise võimalus. Valgamaal on üheksa muuseumi.

2256 spordiharrastajale pakub tegutsemisvõimalusi 61 Valgamaa spordiorganisatsiooni. Head tingimused selleks on loodud 131 spordirajatises.

Valga Maavalitsuse tunnustus:

- ❖ Valgamaa Vapimärk
- ❖ Valgamaa Teenetemärk
- ❖ Tänukiri

Aasta Õpetaja

Valgamaa ettevõtlike auhind

Aasta Sotsiaalala töötaja

Aasta Noorsootöö parimad

Valgamaa Kultuuripärl

Kaunis Kodu

Aasta sportlased

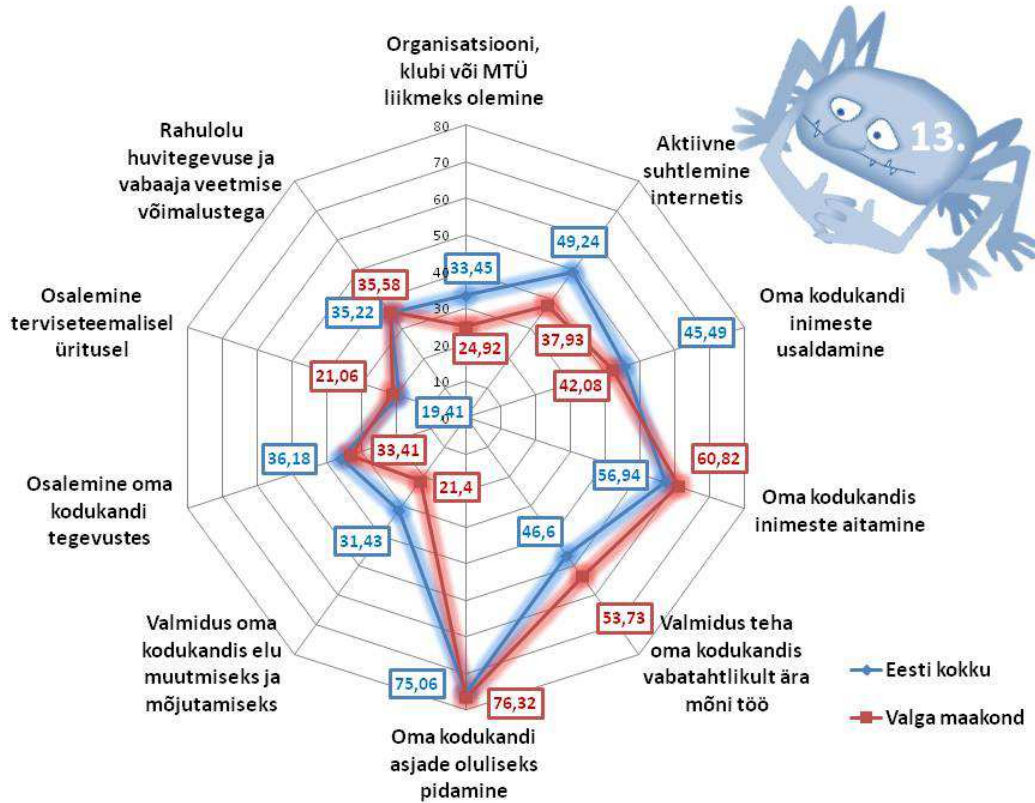
Aasta Ema

jt tunnustused

Joonis 25. Valga maakonna tunnustused.
Allikas: Valga Maavalitsus

TE arengu planeerimisel on oluline arvestada:

- ✓ Kõik koostööpartnerid vajavad selget sõnumit enda olulisusest ning tagasisidet oma ideede rakendumisest paikkonna arengus.
- ✓ Koostööpartnerite tunnustamine on väga oluline – sädeinimesi peab hoidma.
- ✓ Valga maavalitsuse tervisedendusvaldkonna pikaajalised koostööpartnerid vajavad pidevat moraalset toetust ühenduse tegevuse aktiivseks jätkamiseks.
- ✓ Vabauhenduste olemasolu ja aktiivsus toetab oluliselt paikkonna sotsiaalset sidusust, mis omakorda mõjutab paikkonna elanike terviseolukorda.



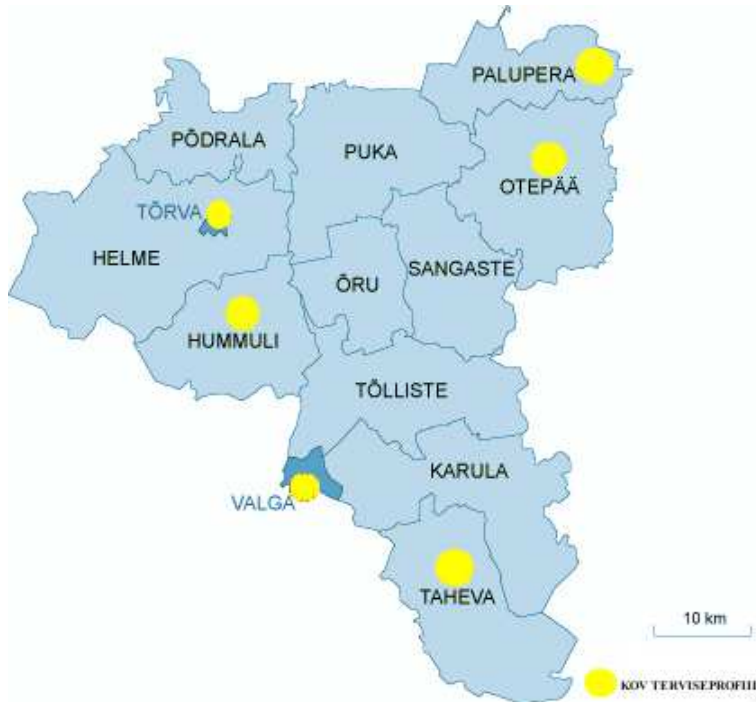
Joonis 26. Valgamaa positsioneerub kogukonna tunde ja sotsiaalsete suhete kaardistamisel maakondadest 13. kohale – keskmise arutamisel aluseks 10 tunnust.

Allikas: Tervise Arengu Instituut, Paikkonna tervisemõjurite uuring 2011

TE arengu planeerimisel on oluline arvestada:

11.

- ✓ Sotsiaalse kapitali all mõeldakse toetavaid võrgustikke, kindlustunnet pakkuvaid suhteid ja ühiste väärtuste kogumit, millel on suundumus kasvada ja taastoota sotsiaalset kapitali. Toetavas ja tolerantses ühiskonnas püsib rahvas terve.
- ✓ Seosed sotsiaalse kapitali ja tervise vahel on tänaseks leidnud kindlat tõendamist. Teadusuuringud tervisevaldkonnas näitavad, et mida suurem on ühe paikkonna sotsiaalne sidusus, vastastikune usaldus ja turvatunne, seda parem on seal rahva tervis.
- ✓ Toetava sotsiaalse keskkonna arendamist peetakse rahvastiku tervise seisukohast üheks olulisemaks ja tulemuslikumaks sammuks. Valga maakond on üks Eesti nõrgema sotsiaalse sidususe näitajatega maakondi.
- ✓ Valgamaa inimene tunneb huvi oma kodukandis toimuva vastu ja peab seda oluliseks ning vajadusel ulatab ka abikäe teisele Valgamaa inimesele.
- ✓ Samas on Valgamaa inimene erinevates organiseeritud tegevustes passiivne kaasamõtteleja ja -lööja. Lisaks on inimesed suhteliselt passiivsed ise midagi muutma ja tegema.
- ✓ Valgamaa elanikud ei ole enda arvates ka väga aktiivsed tervise teemalistel sündmustel osalejad.



Joonis 27. Valgamaa kohalikud omavalitsused, kus on koostatud terviseprofiil ja tervisedenduse tegevuskava.

Allikas: Valga Maavalitsus

Tänapäeval on tervist toetavate sekkumiste planeerimine üha enam päevakorral, samas esineb planeerimisprotsessis mitmeid kitsaskohti. Üheks suuremaks puuduseks paikkonna tervise sekkumiste planeerimisel on usaldusväärse info puudumine. Paikkonnad ei oma sageli ülevaadet piirkonna tervislikust seisundist ja tervisemõjuritest ning enamasti käsitleb kasutatav info üksikuid näitajaid, mis ei kajasta paikkonna tervikolukorda.

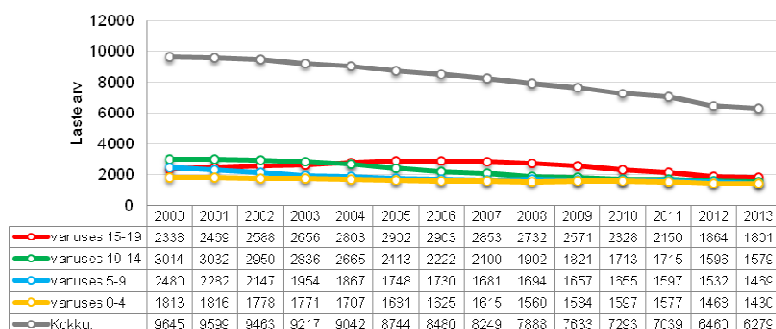
Tervise tervikolukorrast ülevaate saamiseks ja tõenduspõhiste sekkumiste planeerimiseks on oluline koostada paikkonna terviseprofiil. Terviseprofiil on elanike tervise ja seda mõjutavate tegurite kvantitatiivne ja kvalitatiivne kirjeldus, mille järgi saab määratleda tervise probleemid, sekkumist nõudvad valdkonnad ja vajalikud tegevused parema tervise saavutamiseks (Tilts 2010).

TE arengu planeerimisel on oluline arvestada:

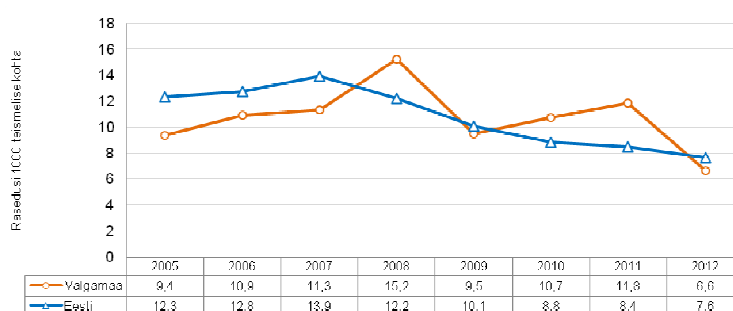
12.

- ✓ Valgamaal on tervisedendustegevus süsteemselt planeeritud kuuel kohalikul omavalitsusel, see moodustab 46,2% Valgamaa omavalitsustest (Eestis on terviseprofiilid 50% omavalitsustest).
- ✓ Kahel Valgamaa omavalitsusel on planeeritud koostada omavalitsuse terviseprofiil – arengukavas fikseeritud plaan.
- ✓ Omavalitsustel, kellel veel ei ole terviseprofiili (7 KOV), on arengukavas rahva tervist edendavad eesmärgid sõnastatud sotsiaal- ja tervishoiuvaldkonna peatükis. Sellega seoses on pandud suur arendamiskohustus sotsiaal- ja tervishoiuvaldkonna eest vastutavatele inimestele (perearst ja -õde, sotsiaaltöötaja jne).
- ✓ Rahva tervist toetavaid probleemikaardistusi ja eesmärgipüstitusi esineb veel Valgamaa omavalitsuste arengukavade kultuuri, sporti, turvalisust ja vaba aega kajastavates peatükkides. Samas ei anna see piisavat ülevaadet tegelikust terviseolukorrast piirkonnas ning seab kahtluse alla planeeritud sekkumiste vajalikkuse ja tõenduspõhisuse.

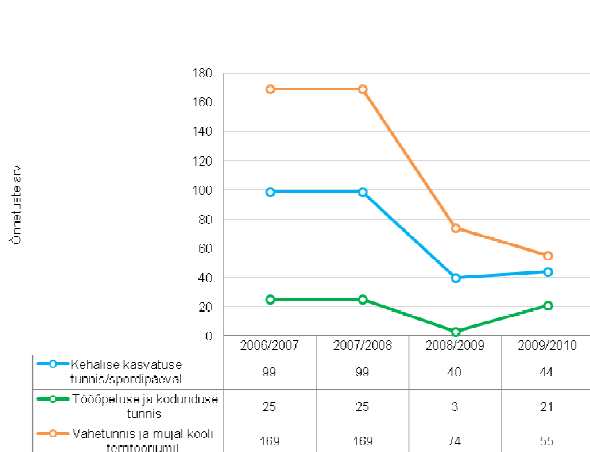
2. LASTE JA NOORTE TURVALINE NING TERVISLIK ARENG



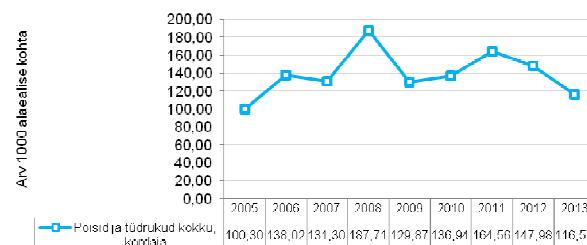
Joonis 28. Laste arv Valga maakonnas. Allikas: Statistikaamet



Joonis 29. Teismeliste raseduste kordaja. Allikas: Tervise Arengu Instituut



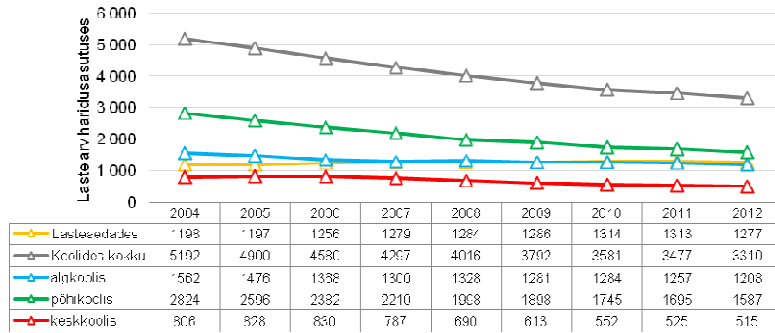
Joonis 31. Kooli territooriumil lastega juhtunud õnnetused toimumiskoha järgi, Valga maakonnas. Allikas: Eesti Haigekassa



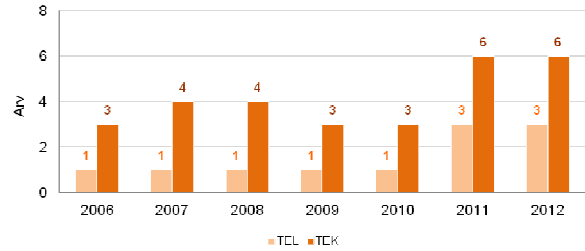
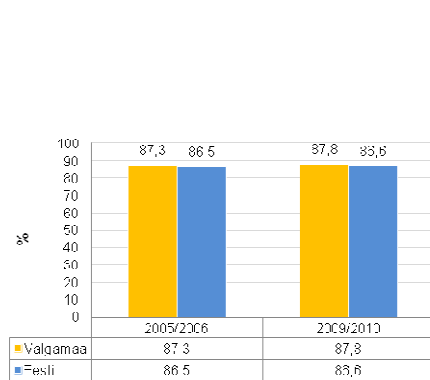
Joonis 30. Alaealiste süüteod Valga maakonnas. Allikas: Valga politseijaoskond

TE arengu planeerimisel on oluline arvestada:

- ✓ Valgamaa laste arv väheneb. Samas on laste ja noorte riskivat või suisa kuritegelikku käitumist kajastavad numbrid ebastabiilsed, järjepidevat muutust paremuse poole ei ole.
- ✓ Eestis on teismeliste rasedusi üha vähem, mis viitab üha paremale teadlikkusele seksuaalkäitumisest noorte hulgas, Valgamaal kahjuks ei ole see trend järjepidev.
- ✓ Valga maakonna alaealiste komisjonis arutletavate juhtumite arv väheneb, sama tendentsi lubab ka alaealiste süütegude suhtarvu vähenemine 1000 alaealise kohta alates 2011. aastast.
- ✓ Koolivigastuste arv Valgamaal on vähenenud.

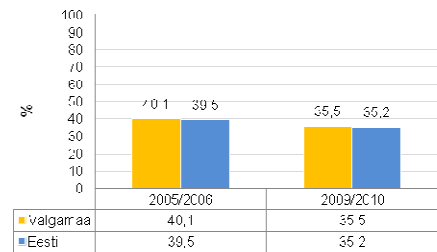


Joonis 32. Valga maakonna laste arv haridusasutustes. Allikas: Statistikaamet



Joonis 33. Tervist edendavate haridusasutuste arv Valga maakonnas. Allikas: Tervise Arengu Instituut

Joonis 34. Oma tervist heaks või üsna heaks hinnanud laste osakaal. Allikas: Tervise Arengu Instituut

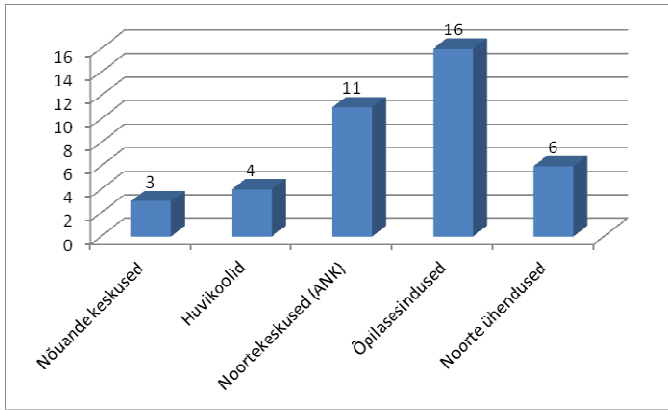


Joonis 35. Õpilaste osakaal, kes on vähemalt 5 korda nädalas vähemalt 30 minutit kehaliselt aktiivsed. Allikas: Tervise Arengu Instituut

TE arengu planeerimisel on oluline arvestada:

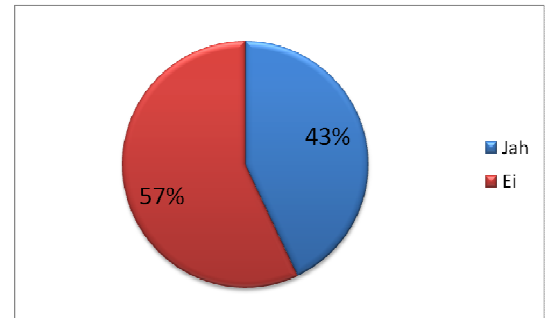
14.

- ✓ Valgamaa üldhariduskoolide õpilaste arv kahaneb aasta-aastalt igas kooliastmes. Trend on üle Eesti sarnane, samas Eestis keskmiselt veel ei hirmuta lastepõud algkooliosas.
- ✓ Lasteaialaste arv Valgamaal on paaril viimasel aastal kahanenud, samas kui Eestis keskmiselt on trend vastupidine.
- ✓ Koolid peavad oma põhitegevuse kõrvalt üha rohkem tegelema sotsiaalsete probleemidega – vägivald, legaalsete ja illegaalsete sõltuvusainete tarbimine, toitumishäired, vähene kehaline aktiivsus. Samas on laste ja noorte sotsiaalne toimetulek nõrk.
- ✓ Koolid on üle koormatud tegevustega – kampaaniad, olümpiaadid, võistlused.
- ✓ Süsteemse lasteaedade tervisedenduse meetodika rakendamisega tegeleb ehk võrgustikuga Tervist Edendav Lasteaed on liitunud 13% Valgamaa lasteaedadest (35,7% Eesti lasteaedadest).
- ✓ Süsteemse koolide tervisedenduse meetodika rakendamisega tegeleb ehk võrgustikuga Tervist Edendav Kool on liitunud 26,1% Valgamaa koolidest (37,6% Eesti koolidest).
- ✓ Valgamaal (ja ka Eestis) tegeleb terviseliikumisega üha vähem õpilasi, samas on üha rohkem ülekaalulisi ja rasvunud kooliõpilasi.
- ✓ 87,8% küsitletud Valgamaa õpilastest hindab oma tervist heaks või üsna heaks.



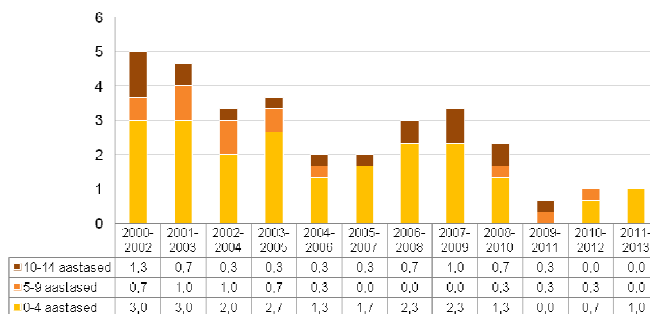
Joonis 36. Valgamaa laste ja noorte võimalused olla kaasatud ning märgatud.

Allikas: Valga Maavalitsus, Valgamaa noorteportaali TANKLA



Joonis 37. Valgamaa 15 – 19 aastased lapsed, kes on kogenud füüsilist vägivalda, küsitlus „Valgamaa noorte turvalisus ja ohutus koolis, kodus, kodukohas 2012“ põhjal.

Allikas: Valga Maavalitsus, tervisetuba

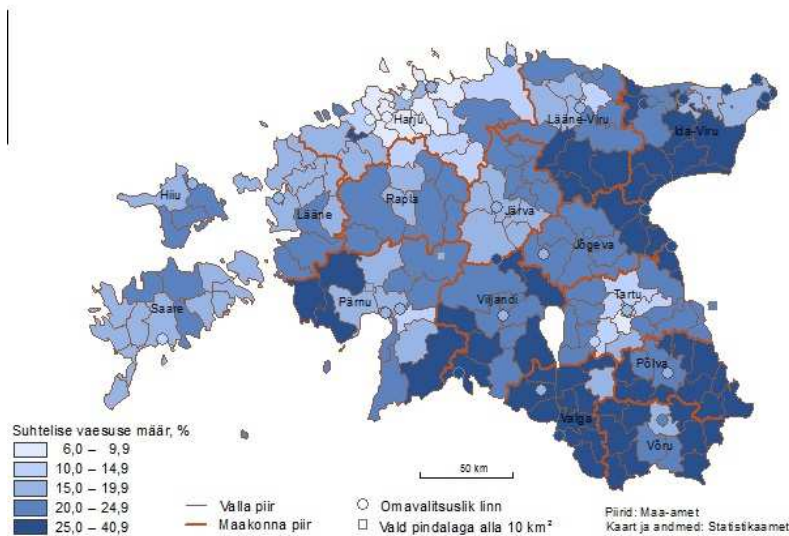


Joonis 38. Valga maakonna laste surmad (3 aasta libisev keskmine). Allikas: Statistikaamet

TE arengu planeerimisel on oluline arvestada:

15.

- ✓ Valgamaa lastel ja noortel on võimalus osaleda, olla kaasatud ja ise algatada erinevaid ettevõtmisi, mis tagavad sotsiaalset sidusust. Valgamaa noorteportaali TANKLA sündmuste kava pakub nii kultuuriürituste, õpiedukuse võrdlemise, sportimise kui muu huvitegevuse võimalusi.
- ✓ 70% Valgamaa noortest (14–26-aastased) väidab, et Valgamaal on hea või väga hea elada. Noorte silmis on Valgamaa nõrkusteks tasuvate töökohtade puudus, halb bussiliiklus, vähene usk oma kodukohas pakutavatesse võimalustesse ja vähene turvatunne. Allikas: TANKi küsitlus „Kas Valgamaal on hea elada?“
- ✓ Noorte vägivalda põhjusteks on valdavalt alkoholihoobest ajendatud kaklused; tahtlik vägivald tänavatel; lapselik kiusamine, tõukamine/lükkamine.
- ✓ Väikelaste (0–4) suremus on suurenenud. Peamine väikelaste surma põhjus on järelevalvetus.
- ✓ 5- kuni 14-aastase laste suremus on vähenenud. Selles vanuses on peamiseks surmapõhjuseks õnnetusjuhtumid, mürgistused ja vigastused.



Joonis 39. Laste (0 – 17) suhtelise vaesuse määr omavalitsustes, 2011. Allikas: Statistikaamet

Tabel 2. Laste (0 – 17) suhtelise vaesuse määr maakonniti, 2011. Allikas: Statistikaamet

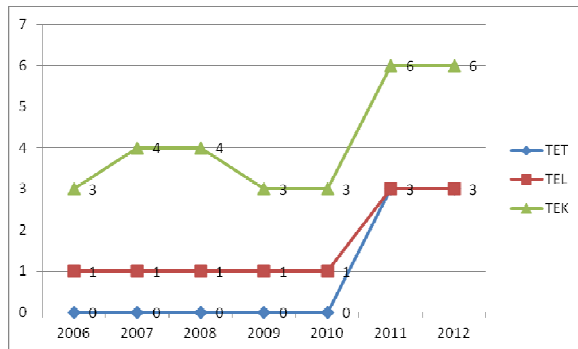
	Laste suhtelise vaesuse määr, %	Piirkondade kus vaesuse määr on alla keskmist	arve, laste vaesuse määr on üle Eesti keskmise	Madalaima ja kõrgeima vaesuse määraga piirkonna vaesuse määra vahe, %
Harju maakond	12,7	20	7	26,9
Tartu maakond	14,7	7	7	31,9
Saare maakond	15,4	5	1	7,8
Lääne maakond	17,7	2	2	5,1
Rapla maakond	18,4	2	3	10,4
Pärnu maakond	19,5	3	9	16,8
Järva maakond	19,6	0	5	3
Hiiu maakond	19,7	0	2	2,6
Lääne-Viru maakond	20,7	2	8	13,3
Viljandi maakond	22,7	1	6	13,7
Võru maakond	23,5	0	6	10,6
Jõgeva maakond	24,2	1	7	17,4
Põlva maakond	25,1	0	8	13,7
Valga maakond	26,5	0	6	13,2
Ida-Viru maakond	29,2	0	12	14,5

TE arengu planeerimisel on oluline arvestada:

16.

- ✓ 2011. aastal elas Eestis 17,5% alla 18-aastastest lastest suhtelises vaesuses. Maakondade võrdluses oli laste suhtelise vaesuse määr kõige suurem Ida-Viru maakonnas (29,2%) ning järgmine oli Valga maakond (26,5%).
- ✓ Valgamaa kõige suurima ja väiksema laste vaesuse määraga piirkonna vaesusemäära vahe oli 13,2%.
- ✓ Kõige suuremaks probleemiks on laste vaesus omavalitsustes, mis asuvad piiriäärsetel aladel Kirde- ja Lõuna-Eestis. Laste vaesusrisk sõltub suures osas nende vanemate toimetulekust ja seega elavad suuremas vaesuses lapsed sellistes piirkondades, kus on suurem töötus, rohkem mitte-eestlasi (kelle eesti keele oskus on halvem ja sissetulek madalam) või suurem maaelanike ning naturaalmajanduse osatähtsus.

3. TERVISLIK ELU-, ÕPI- JA TÖÖKESKKOND

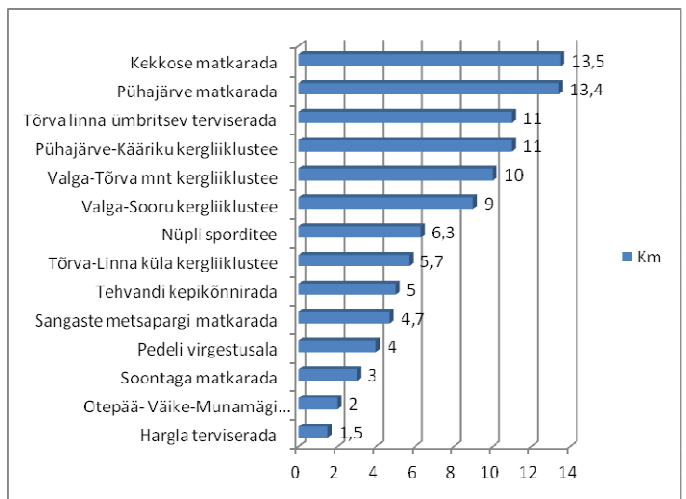


Joonis 40. Tervist edendavate võrgustikega liitumine Valga maakonnas (kumulatiivne).

Allikas: Tervise Arengu Instituut

Siit leiad kõik Valgamaa spordiehitised:

<http://www.spordiregister.ee/ehitised.php?maakond>



Joonis 41. Valga maakonna liikumisrajad.

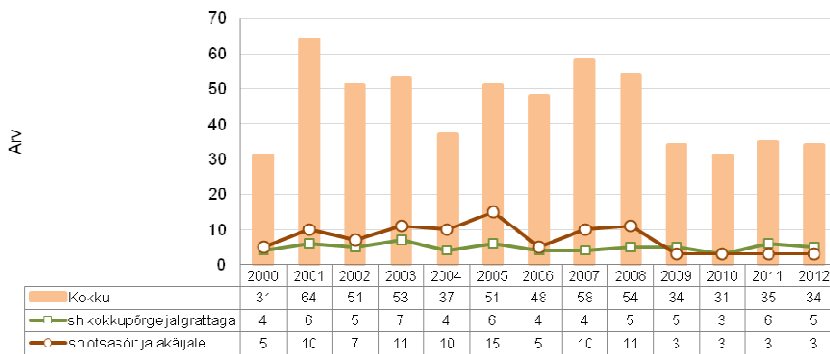
Allikas: Valga Maavalitsus

TE arengu planeerimisel on oluline arvestada:

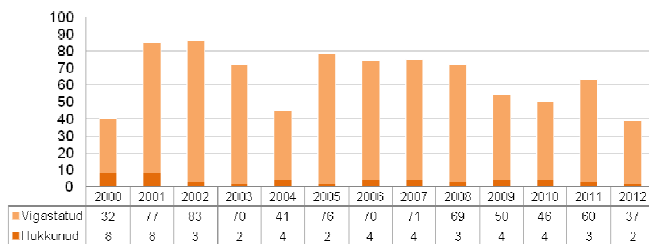
17.

- ✓ Eesti rahvastiku tervise arengukavale tuginedes on hinnanguliselt kuni kolmandik rahvastiku tervisekaotusest otseselt seotud elu-, töö- ja õpikeskkonnast tulenevate teguritega. Tuginedes dokumendile „Valgamaa elanike rahulolu-uuring 2012“ võib väita, et inimesed olid Valgamaa eluga varem enam rahul kui täna – vastavalt pidas 2006. aasta uuringus Valgamaad heaks elukohaks 78% ja 2012. aastal kõigest 66% vastajatest.
- ✓ TET-võrgustiku ideoloogiat e tervist avalikult toetavaid ettevõtteid on Valgamaal vähe.
- ✓ TEK-võrgustiku väärtusi e tervist avalikult toetavaid koole on Valga maakonnas 26,1%.
- ✓ TEL-võrgustiku väärtusi e tervist avalikult toetavaid lasteaedu on Valga maakonnas vähe – 13%.
- ✓ Valgamaal on 61 spordiorganisatsiooni, 2 spordikooli ja 2254 spordiharrastajat. Lisaks on 131 spordirajatist ja terviserada. Allikas: Eesti Spordiregister
- ✓ Valgamaal on kokku 100,1 km liikumisradu.
- ✓ Riikliku Teederegistri andmetel on jalg- ja jalgrattateid riigimaanteede ääres Eestis kokku 510 km. Valgamaal on kergliiklusteid kokku 37,7 km.
- ✓ Kattega teede osatähtsus Valga maakonna riigimaanteedel on vabariigi keskmistest näitajast üks väiksemad. 2013. aasta 1. jaanuari seisuga oli Eestis kattega teid 65,9%, samas Valgamaal 46,7%.

Turvalisus



Joonis 42. Inimkannatanutega liiklusõnnetused Valgamaal. Allikas: Tervise Arengu Instituut



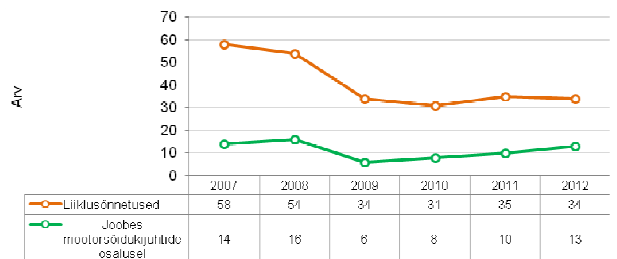
Joonis 43. Liiklusõnnetustes hukkunud ja vigastatud Valgamaal.

Allikas: Tervise Arengu Instituut

TE arengu planeerimisel on oluline arvestada:

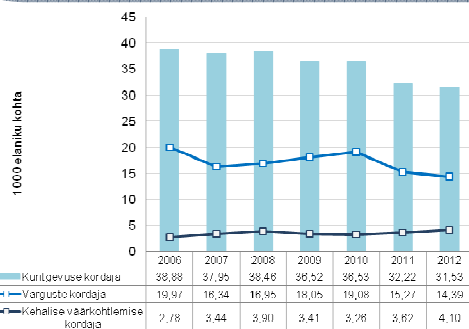
18.

- ✓ Üldjoontes on liikluskultuur paranemas, liiklusõnnetusi, sh kannatanutega õnnetusi, on vähem. Samas ei tohi tähelepanuta jätta liiklusõnnetuste arvu suurenemist Valgamaal paaril viimasel aastal.
- ✓ Alkoholi juures juhi süül toimunud liiklusõnnetuste arv on tõusva trendiga.
- ✓ Eestis keskmiselt on viimastel aastatel kuritegevuse näitajad halvemad kui Valgamaal. Alates 2010. aastast on kuritegevus Valgamaal langeva trendiga.



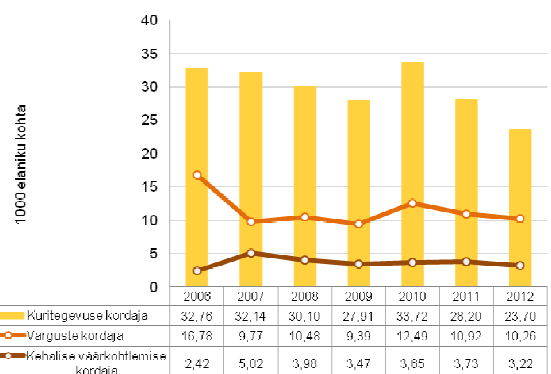
Joonis 44. Jooles sõiduki juhi osalusel toimunud liiklusõnnetused Valgamaal.

Allikas: Tervise Arengu Instituut



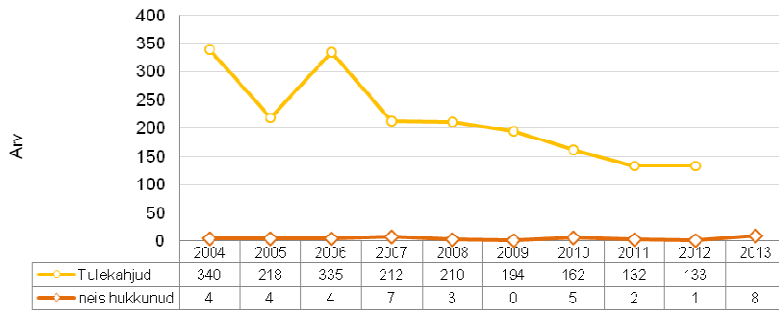
Joonis 45b. Kuritegevus Eestis.

Allikas: Statistikaamet

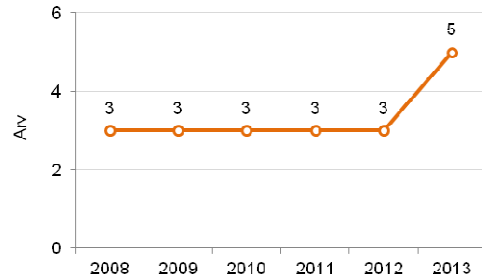


Joonis 45a. Kuritegevus Valgamaal.

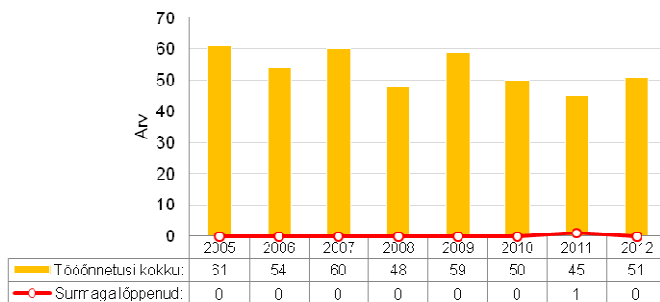
Allikas: Statistikaamet



Joonis 46. Tulekahjude ja neis hukkunute arv Valgamaal. Allikas: Statistikaamet ja Päästeamet



Joonis 47. Uppumised Valgamaal. Allikas: Valga Maavalitsus



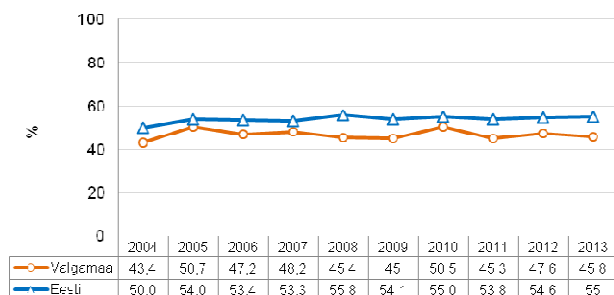
Joonis 48. Tööõnnetuste ja neis hukkunute arv Valgamaal. Allikas: Tervise Arengu Instituut

TE arengu planeerimisel on oluline arvestada:

19.

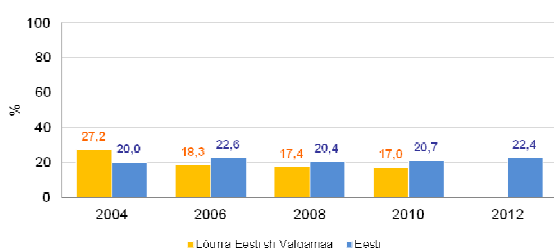
- ✓ Tulekahjude arv Valgamaal on viimastel aastatel vähenenud ning jäänud alla 140 tuleõnnetuse aastas. 2009. aasta oli õnnelik aasta ning Valgamaal ei olnud ühtegi tulesurma. Järgnevad aastad ei olnud enam nii positiivsed; 2013. aasta oli eriti traagiline – Valgamaal hukkus tuleõnnetustes kaheksa inimest.
- ✓ 2013. aastal uppus Valgamaal rohkem inimesi kui varasematel aastatel. Sarnane tõusutrend oli kahjuks kõikjal üle Eesti.
- ✓ Viimastel aastatel on tööõnnetuste hulk Valgamaal püsinud samal tasemel, kõikumine on umbes 4–6 juhtumit. Tööinspektsiooni väitel on tööõnnetuste peamiseks põhjusteks ohutusnõuetele mittevastavad töökohad ja -vahendid ning ohutusnõuete eiramine töötajate poolt.
- ✓ 2012. a teostas Tööinspektsioon töetervishoiu- ja tööohutusalaselt järelvalvet 79 Valga linna ja maakonna ettevõttes (2011. a 67 ettevõttes). Avastati 275 rikkumist, samas kui 2011. a oli 263 rikkumist. Allikas: Tööinspektsioon

4. TERVISLIK ELUVIIS



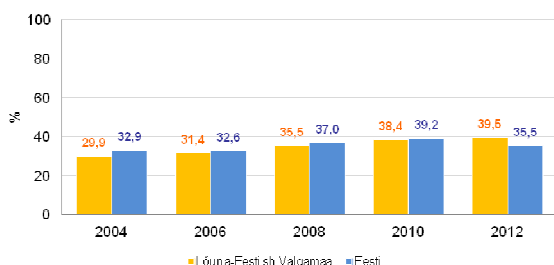
Joonis 49. Oma tervist heaks või üsna heaks hinnanud tööaliste elanike osakaal.

Allikas: Tervise Arengu Instituut



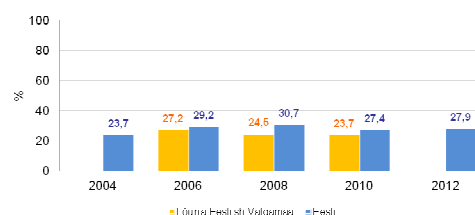
Joonis 50a. Tööaliste elanike osakaal, kes vähemalt kuuel päeval nädalas söövad värsket juurvilja.

Allikas: Tervise Arengu Instituut



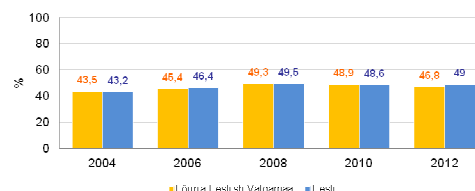
Joonis 51. Tööaliste osakaal, kes teevad tervisesporti vähemalt kaks korda nädalas.

Allikas: Tervise Arengu Instituut



Joonis 50b. Tööaliste elanike osakaal, kes söövad vähemalt kuuel päeval nädalas värskeid puuvilju või marju.

Allikas: Tervise Arengu Instituut



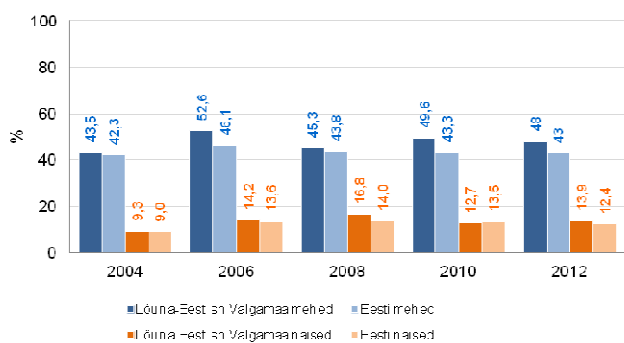
Joonis 52. Ülekaaluliste ja rasvunute (tööaliste) tööaliste osakaal kõigist tööalistest.

Allikas: Tervise Arengu Instituut

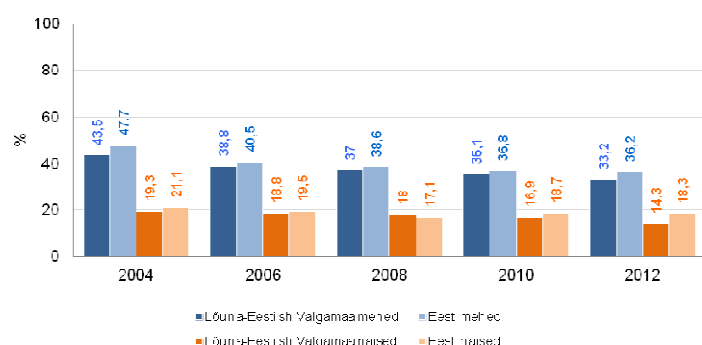
TE arengu planeerimisel on oluline arvestada:

- ✓ Oma tervise hinnang on inimese enda arvamus oma tervisliku seisundi kohta. Valgamaa vastajate hinnang oma tervisele on Eesti keskmisest madalam. Tervise Arengu Instituudi koostatud uuringu „Paikonna tervisemõjurite uuring 2011. Valgamaa raport“ (TAI RAPORT) põhjal annavad hinnangu „hea“ pigem noored, töötavad ja kõrgharidusega Valgamaa inimesed.
- ✓ Valgamaa inimesed söövad Eesti keskmisest oluliselt vähem puu- ja juurvilju. Seda kinnitab ka TAI RAPORT. Puu- ja juurvilju söövad vähe pigem mehed, vanemaealised, madalama haridustasemega ja töötud inimesed.
- ✓ Ülekaaluliste ja rasvunute osakaal Valgamaal (52%) on Eesti keskmisest (57%) madalam. TAI RAPORT väidab, et ülekaalulised on pigem kõrgema haridustaseme ja ostujõuga inimesed ning pered, kus lapsed on juba täiskasvanud ja kodust lahkunud.
- ✓ Tervisespordiharrastajaid on rohkem kui Eestis keskmiselt ning see on Valgamaal tõusev trend. TAI RAPORT väidab, et vähemaktiivsed tervisespordiharrastajad on pigem vanemaealised, keskharidusega ja kõrgema ostujõuga inimesed.

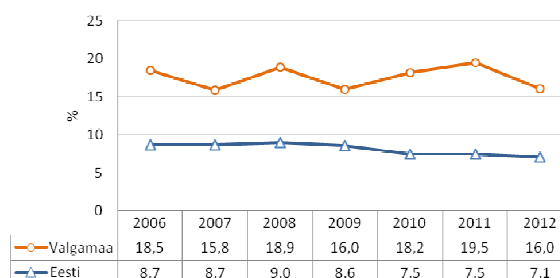
20.



Joonis 53. Vähemalt mõned korrad nädalas alkoholi tarvitavate (tööaliste) elanike osakaal, soo lõikes.
Allikas: Tervise Arengu Instituut



Joonis 54a. Igapäevaste suitsetajate osakaal tööalistest elanikest.
Allika: Tervise Arengu Instituut



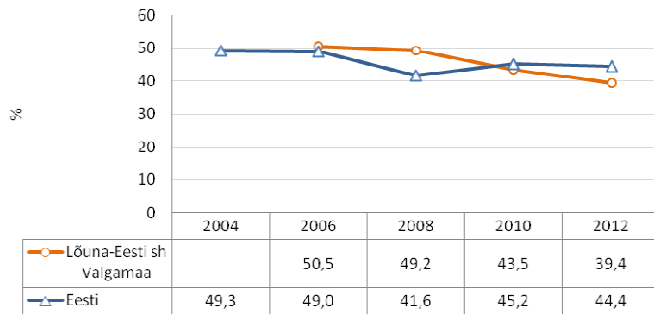
Joonis 54b. Raseduse ajal suitsetavate naiste osakaal kõigist sünnitanutest.

Allika: Tervise Arengu Instituut

TE arengu planeerimisel on oluline arvestada:

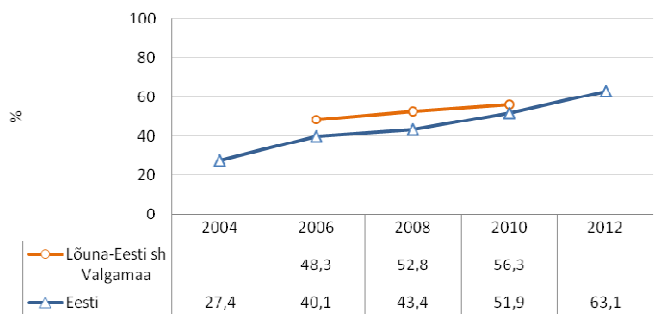
21.

- ✓ Alkoholi tarvitamine on Valgamaal aastate lõikes sarnane ning Eestis keskmisega võrreldes suurem. TAI RAPORTi järgi tarvivad alkoholi korra nädalas ja rohkem pigem mehed, keskealised, kõrgharidusega ning paarisuhtes olevad inimesed. Lisaks tarvivad pigem need, kellel tervise enesehinnang on keskmine või hea ning inimesed, kes ka enda arvates tarvivad palju alkoholi ning ei ole suutnud loobuda suitsetamisest.
- ✓ Piirkondlike näitajate põhjal saab väita, et aastate lõikes Valga maakonnas igapäevaste suitsetajate hulk väheneb ning on Eestis keskmisest väiksem. Samas on TAI RAPORTi väitel Valgamaal igapäevaseid suitsetajaid 26% vastajatest, mis on sarnane Eestis keskmisega. TAI RAPORTi järgi on Valgamaa igapäevane suitsetaja pigem mees, noor ja keskaridusega.
- ✓ Valgamaa naiste igapäevane suitsetamine on kerge langustrendiga, kahjuks ei saa seda täheldada Valgamaa rasedate naiste kohta.



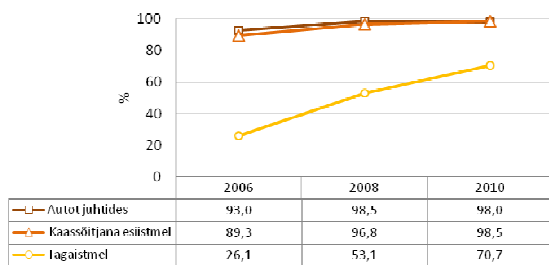
Joonis 55. Mitte kunagi kondoomi kasutanute osakaal kogu tõelisest elanikkonnast.

Allikas: Tervise Arengu Instituut



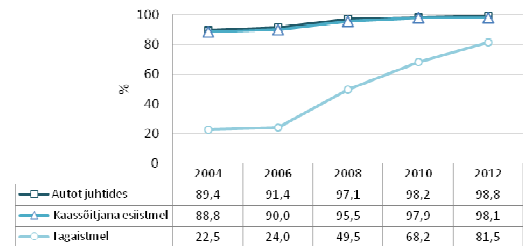
Joonis 56. Peaaegu alati helkuri kandjate osakaal tõelisest elanikkonnast.

Allikas: Tervise Arengu Instituut



Joonis 57a. Peaaegu alati turvavööd kasutanute osakaal piirkonna tõelisest elanikkonnast.

Allikas: Tervise Arengu Instituut



Joonis 57b. Peaaegu alati turvavööd kasutanute osakaal Eesti tõelisest elanikkonnast.

Allikas: Tervise Arengu Instituut

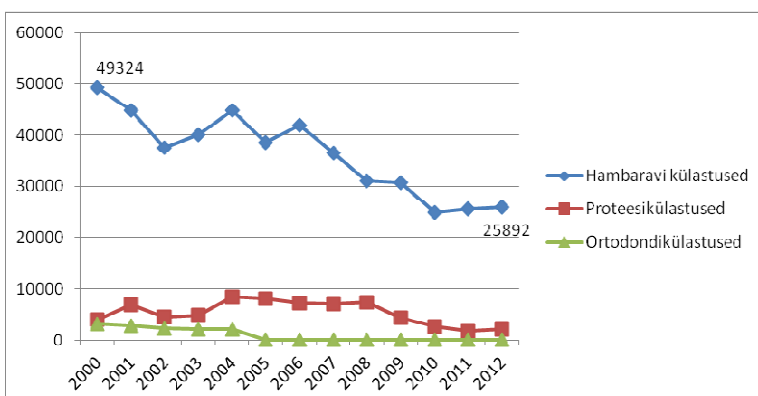
TE arengu planeerimisel on oluline arvestada:

22.

- ✓ Piirkondlike näitajate poolest on Valgamaa inimesed riskivama seksuaalkäitumisega kui Eestis keskmiselt. Samas saab TAI RAPORTILE tuginedes väita, et juhupartneriga seksuaalvahekorras olles kasutab 71% Valgamaa vastajatest kondoomi, mis on Eesti keskmisest oluliselt kõrgem näitaja. Samas on riskijad pigem naised, keskealised ja alg- või põhiharidusega inimesed.
- ✓ Valgamaa elanikud on paremad helkurikandjad kui Eesti elanikud keskmiselt. 69% TAI RAPORTILE vastajatest Valgamaal kannab helkurit alati või enamasti, see on rohkem kui Eesti keskmine. Korralikumad helkurikandjad on pigem naised, vanemaealised ning alg- või põhiharidusega inimesed.
- ✓ Sarnaselt Eesti keskmisega on Valgamaa inimesed hoolsad turvavöökasutajad autojuhina ning ka kaassõitjana ees- ja tagaistmel. TAI RAPORTILE tuginedes saab väita, et 2011. aastal olid Valgamaa inimesed Eesti keskmisest hoolsamad turvavöökinnitajad tagaistmel. Turvavöö suleb ka kaassõitjana tagaistmel vastavalt siis Valgamaal 69% ja Eestis 59% vastajatest.

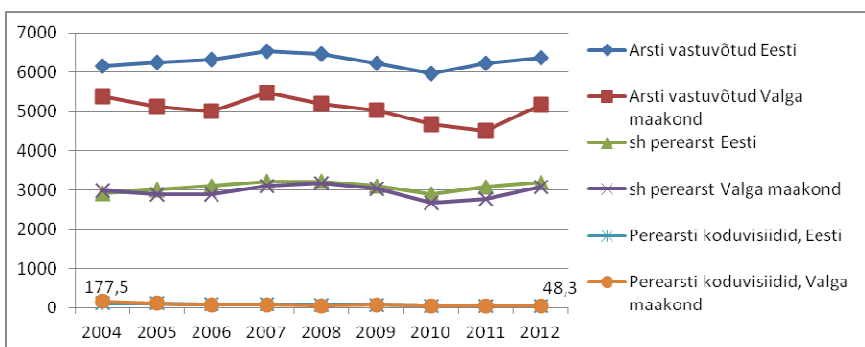
5. TERVISETEENUSED

Tervishoiuteenused



Joonis 58. Hambaravi külastused Valga maakonnas.

Allikas: Tervise Arengu Instituut



Joonis 59. Arstide sh perearstide ambulatoorsed vastuvõttud ja koduviisiidid 1000 elaniku kohta.

Allikas: Tervise Arengu Instituut

TE arengu planeerimisel on oluline arvestada:

23.

- ✓ Praegu on Valga maakonna elanikele valdavalt tagatud tervishoiuteenuse kättesaadavus kõikidel etappidel – üldarstiabi, eriarstiabi, kiirabi ja õendusabi.
- ✓ Perearstiabi on kättesaadav kõikides Valga maakonna piirkondades, kuid üha keerulisem on leida maapiirkonna praksistesse arste; seda ei toeta ka käesolev esmatasandi tervishoiu reform. Praksiste koondamine tõmbekeskusesse teeb teenuse kättesaadavuse keerulisemaks.
- ✓ Probleemiks on eriarstide teenuse kättesaadavus, mis aastati varieerub. Eriarsti vastuvõtu ootejärjekord võib kesta 2–4 kuud.
- ✓ 2012. aastal oli Valga maakonnas täidetud 2 hambatehniku, 1,5 proteesiarsti ja 11,10 hambaarsti kohta; seega üks hambaarst ca 1700 inimese kohta (norm eeldab 1 hambaarsti vähemalt 1800 inimese kohta). Iseküsimus on, kui taskukohane on hambaraviteenus Valga maakonna inimestele. Suureks puuduseks on ortodondi puudumine maakonnas.
- ✓ Valga maakonna elanikele on üldarstiabi tagamiseks avatud 17 perearstinimistut, kus töötab 15 perearsti, 2 asenduarsti, 2 abiarsti ja 19 pereõde.
- ✓ Valgamaal pakub statsionaarset arstiabi kolm tervishoiuteenuseosutajat: AS Valga Haigla, SA Otepää Tervisekeskus ja SA Tõrva Haigla. Otepää tervisekeskuses ja Tõrva haiglas on avatud voodikohad hooldusraviks, Valga haiglas pakutakse lisaks hooldusravile ka muud statsionaarset eriarstiabi.
- ✓ On võimalik kasutada koduõendusteenust, mille eest maksab haigekassa või inimene ise. Teenusepakkujad on Valga haigla, Otepää ja Tõrva tervisekeskused jt eraettevõtjad.

Nõustamisteenuste kättesaadavus

Tabel 3. Valik nõustamisteenuseid Valgamaal

Teenust pakkuv asutus	Teenuse sisu
Valgamaa Noorte Nõustamiskeskus (VNNK)	<p>Nõustamiskeskusel on kaks tegevussuunda:</p> <ul style="list-style-type: none"> • Karjäärinõustamine, karjääri- ja noorteinfo. • Õppenõustamine, kus oma teenust pakuvad eripedagoog, logopeedid, psühholoogid ja sotsiaalpedagoog. <p>Keskuse üldeesmärk on tagada maakonna noorte nõustamiskeskuse loomise ja nõustamiskvaliteedi arendamise kaudu tugi ja karjääriteenuse kättesaadavus varase koolist väljalangevuse ennetamiseks ja noorte edasise toimetuleku ning konkurentsivõime suurendamiseks igapäevaelus ja tööturul</p>
Erinoorsootöö nõustamiskomisjon	<p>Komisjoni tegevussuunad on:</p> <ul style="list-style-type: none"> • soovitada vanema või vanema nõusolekul koolieelse lasteasutuse direktori taotlusel eelkooliealise lapse paigutamist sobitus- või erirühma; • soovitada vanema või vanema nõusolekul koolieelse lasteasutuse direktori taotlusel koolikohustuse täitmise edasilükkamist või alla seitsmeaastase isiku kooli vastuvõtmist; • soovitada vanema või vanema nõusolekul kooli direktori taotlusel kohaldada hariduslike erivajadustega õpilastele võimetekohane õppekava või õppevorm; • soovitada vanema või vanema nõusolekul kooli direktori taotlusel õpilasele õpingute jätkamist erikoolis, -klassis või -rühmas; • soovitada vanema või vanema nõusolekul kooli direktoril koolikohustuslikule õpilasele mittestatsionaarse õppevormi, ühe õpilase õpetamisele keskendunud õppe või tervislikel põhjustel koduõppe rakendamist; • soovitada kooli direktori taotlusel hariduslike erivajadustega õpilaste kaasava õppe jaoks vajalike tingimuste loomist ja rakendamist koolis.
Valgamaa Nõustamiskeskus	<p>Keskuse ülesanded on:</p> <p>Toetada erivajadustega inimeste ning nende pereliikmete tööhõive suurendamist ja seeläbi toimetuleku parandamist; koondada ja jagada igakülgset teavet abistamiseks erivajadustega inimesi ja neid ümbritsevat võrgustikku; tugevdada nõustamissüsteemi, et kujundada toimiv nõustamisvõrgustik, kasutades seejuures olemasolevate organisatsioonide pädevust.</p> <p>Pakutakse järgmisi teenuseid:</p> <ul style="list-style-type: none"> • Sotsiaalnõustamine; • Psühholoogiline nõustamine; • Perenõustamine; • Võlanõustamine. <p>Keskuse koostööpartnerid on:</p> <p>Töötukassa Valga osakond; Valga Töötute Aktiviseerimiskeskus; Tartu Maakohtu kriminaalhooldusosakonna Valga talitus; Valga Naiste Varjupaik; Valga Haigla perearstid; Valga Haigla AS; EKNK Valga Kogudus; Valga Linnavalitsuse Sotsiaalaja; MTÜ Domus Petri Kogu; Valgamaa Puuetega Inimeste Koda MTÜ; MTÜ Sinilill (Tõrva); Valga politseijaoskond; Valga Hoolekandekeskus MTÜ; Kaitseressursside Ameti arstlik komisjon Valgas; Valgamaa omavalitsused.</p>

Terviseameti talituse esindus	Lõuna Valgamaa	<p>Nõustava ja samas järelevalveinstitutsioonina on väga olulisel kohal Terviseameti Lõuna talituse Valgamaa esindus. 2012. aastal tegelesid järelevalvega kolm inspektorit: üks vaneminspektor ja üks inspektor keskkonnatervise valdkonnas ning üks inspektor nakkushaiguste seire, ennetuse ja tõrje valdkonnas.</p> <p>Terviseamet on pädev asutus nakkushaiguste ennetamise, seire ja tõrje ning nakkushaiguste epidemioloogilise riskianalüüsi ja riskihindamise valdkonnas. Ameti üheks oluliseks tegevusvaldkonnaks on koolide ning laste- ja sotsiaalasutuste pakutavate teenuste järelevalve. Eesmärgiks on juhtida tähelepanu tervisekaitsealastele puudustele ja seeläbi aidata kaasa laste ja hooldekoduklientide tervislikuma õppe-, kasvatus- ja elamiskeskonna loomisele.</p>
-------------------------------	----------------	---

Allikas: Valga Maavalitsus ja Valgamaa Nõustamiskeskus

TE arengu planeerimisel on oluline arvestada:

24.

- ✓ Valgamaal on aastate vältel Euroopa Sotsiaalfondi toel edukalt arendatud kvaliteetseid ja mitmekülgseid nõustamisteenuseid. Väikses maakonnas on leitud ressursisäästlikke lahendusi ja koondatud nõustamisteenused ühe katuse alla. Samas on üheks olulisemaks sihiks parandada teenuse kvaliteeti ja kättesaadavust.
- ✓ Osa teenuseid (sotsiaalnõustamine, lastekaitse jne) pakutakse regulaarselt maakonna kõikides piirkondades, kuid samas on mitmeid teenuseid, mida saab ainult maakonnakeskusest; see võib omakorda mõjutada teenuse kättesaadavust.
- ✓ Lisaks maakondlikele nõustamisteenustele on võimalik abi leida riiklikelt interneti-, telefoni- jm nõustamisteenustelt. Selleks, et info eelnimetatu kohta jõuaks inimesteni, on see kajastatud mitmes maakondlikus infoportaalil.

KASUTATAUD ALLIKAD

Eesti Statistika (2013) Eesti piirkondlik areng. Tallinn

Eesti Statistika - Statistika andmebaas. <http://pub.stat.ee/px-web.2001/dialog/statfile2.asp> (30.12.2013 - 13.01.2014)

Käbin, M. jt (2012). Tervis ja heaolu Eesti maakondades 2000-2010. Tervise Arengu Instituut. Tallinn.

Maavalitsuse terviseprofiili indikaatorite andmesisestustabel. <http://www.terviseinfo.ee/et/tervise-edendamine/tervise-edendamine-paikkonnas/paikkonna-terviseprofiil/abimaterjalid-terviseprofiili-koostamiseks> (16.12.2013)

Paap, E. (2011). Lisa. Viljandimaa terviseprofiil 2011 ja Tervisedenduse tegevuskava 2010-2013. Viljandi Maavalitsuse Tervistuba.

Saluveer, L. (2010). Valgamaa terviseprofiil ja tervisedenduse tegevuskava 2010-2013. Valga Maavalitsus.

Sotsiaalministeerium (2008). Rahvastiku tervise arengukava 2009–2020. Tallinn

Tervise Arengu Instituut Tervisestatistika ja terviseuuringute andmebaas. <http://pxweb.tai.ee/esf/pxweb2008/dialog/statfile2.asp> (30.12.2014 – 13.01.2014).

Tilts, I. (2010). Kohaliku omavalitsuse ja maakonna terviseprofiili koostamine. Juhised. Tervise Arengu Instituut. Tallinn.

Valga Maavalitsus. (2013). Valgamaa aastaraamat 2012. Valga.

Viilmann, K. jt (2013). Paikkonna tervisemõjurite uuring 2011. Valgamaa raport. Tervise Arengu Instituut. Tallinn.